

Žádost o poskytnutí investiční dotace (vyrovnávací platby) v souladu se Smlouvou o poskytování veřejné služby a podmínkách poskytnutí vyrovnávací platby za plnění závazku veřejné služby na období let 2017-2022 ze dne 26. 6. 2017 – předložení „Předběžné kalkulace“ pro rok 2021

1. Identifikační údaje o žadateli:

1.1 Jméno, příjmení/Název žadatele: **Krajská zdravotní, a.s.**

1.2 Organizační forma (forma právní osobnosti): **Akciová společnost**

1.3 Datum narození/IČ: **25488627** DIČ: **CZ25488627**

1.4 Adresa bydliště/Sídlo:

obec: Ústí nad Labem část obce: Severní Terasa PSČ : 401 13
ulice: Sociální péče č. p. 3316 č. or.: 12A
telefon/fax: +420 477 114 105 e-mail: sekretariat@kzcr.eu http://www.kzcr.eu
datová schránka: 5gueuef

1.5 Registrace

(Spolky a ústavy uvedou datum a číslo zapsání do veřejného rejstříku; obecně prospěšné společnosti datum, oddíl, vložku a název krajského soudu, v jehož rejstříku jsou zapsány; církevní právnické osoby datum a číslo evidence na Ministerstvu kultury; jiné typy subjektů odpovídající registraci):

1.6 Číslo účtu: **280078178/0300, nebo 216686400/0300** u peněžního ústavu: **CSOB**

2. U právnických osob identifikace:

a) osob zastupujících právnickou osobu (včetně uvedení právního důvodu zastoupení)

I. Jméno, titul, funkce: **MUDr. Aleš Chodacki, generální ředitel**
Kontaktní adresa: **Sociální péče 3316/12a, 401 13 Ústí nad Labem**
Telefon/Fax: **+420 477 114 105**
E-mail: **sekretariat@kzcr.eu**

II. Jméno, titul, funkce:
Kontaktní adresa:
Telefon/Fax:
E-mail:

III. Jméno, titul, funkce:
Kontaktní adresa:
Telefon/Fax:
E-mail:

b) osob s podílem v této právnické osobě

- I. Jméno,
příjmení/název: **Ústecký kraj**
adresa
bydliště/sídlo: **Velká Hradební 3318/48, 400 02 Ústí nad Labem**
Datum narození/IČ: **70892156**
Telefon/E-mail: **+420 475 657 111, urad@kr-ustecky.cz**
- II. Jméno,
příjmení/název:
adresa
bydliště/sídlo:
Datum narození/IČ:
Telefon/E-mail:

c) osob, v nichž má právnická osoba přímý podíl (včetně výše tohoto podílu)

- I. Název:
Sídlo:
IČ:
Telefon/E-mail:
Výše podílu:
- II. Název:
Sídlo:
IČ:
Telefon/E-mail:
Výše podílu:

3. Kontaktní osoba

Jméno, titul, funkce: **Ing. Luděk Růckl, náměstek pro ekonomické řízení a controlling**

Kontaktní adresa: **Sociální péče 3316/12a, 401 13 Ústí nad Labem**

Telefon/Fax: **+420 477 114 130**

E-mail: Ludek.Ruckl@kzcr.eu

4. Požadavek na dotaci Ústeckého kraje na rok 2021 (požadovaná částka)

V souladu se Smlouvou o poskytování veřejné služby a podmínkách poskytnutí vyrovnávací platby za plnění závazku veřejné služby, uzavřené mezi Ústeckým krajem a Krajskou zdravotní, a.s. dne 26. 6. 2017, aplikací „Model výpočtu stanovení maximální výše úhrad z titulu výkonu Služby v obecném hospodářském zájmu“ je požadována investiční dotace ve výši 300 000 000,- Kč, přičemž podrobný seznam jednotlivých zahrnutých investičních aktivit vč. priorit, jejich popisu, odůvodnění jejich účelnosti a hospodárnosti je uveden v Příloze č. 1a a v Příloze 1b této žádosti (tabulková a textová část).

Požadavek na přidělení finančních prostředků z rozpočtu Ústeckého kraje pro rok 2021 dle „Modelu výpočtu stanovení maximální výše úhrad z titulu výkonu Služby v obecném hospodářském zájmu“ je uveden v Příloze č. 2 této žádosti.

5. Celková výše požadované dotace 300 mil. Kč

OZ	NÁZEV AKCE	ZDROJ FINANCOVÁNÍ	PŘEDPOKLÁDANÉ INVESTIČNÍ VÝDAJE_2020	DRUH INVESTICE
Prioritní investiční akce				
Masarykova nemocnice UL	Objekt Kardiocentra MNUL	Investiční dotace_ÚK	300 000 000	NOVÁ
Celkem prioritní investiční akce			300 000 000	
	z toho obnovovací		0	
	z toho rozvojová		0	
	z toho nová		300 000 000	

Podrobný rozpočet předpokládaných nákladů je uveden v Příloze č. 1a této žádosti.

6. Účel, na který žadatel chce dotaci použít (odůvodnění žádosti)

Oblast působnosti: <i>Nemocnice sdružené v Krajské zdravotní, a.s., Ústecký kraj (DC, UL, TP, MO, CV)</i>
Popis stávajícího stavu: V rámci stavebních investic je zahrnuta realizace strategických investičních aktivit – „Objekt Kardiocentra MNUL“, jehož realizace byla schválena usnesením Zastupitelstva Ústeckého kraje – Usnesení č. 017/24Z/2019 ze dne 21. 10. 2019 a navazujících usnesení Rady Ústeckého kraje – Usnesení č. 004/95R/2020 ze dne 17.4.2020 a usnesení Zastupitelstva Ústeckého kraje – Usnesení č. 017/29Z/2020 ze dne 20.4.2020. V případě této nové stavební investice jsou realizací řešeny zejména nedostatečná kapacita zdravotnických provozů a z hlediska požadavků současné medicíny nevyhovující prostory pro poskytování vysoce specializované zdravotní péče, která je centralizovaná do zřizovaných center pro její poskytování. Krajská zdravotní, a. s. – Masarykova nemocnice v Ústí nad Labem, o. z. provozuje 11 těchto center. V rámci této zahrnuté stavební investice dochází k modernizaci a zvýšení komfortu zdravotnických pracovišť a jejich zázemí, umožňující pokrytí narůstajících požadavků na poskytování zdravotních služeb, a to včetně požadavků pacientů. Podrobné zdůvodnění je uvedeno v příloze č. 1b této žádosti.
Účel a odůvodnění podané žádosti a specifikace pořizovaného vybavení a jeho výsledného použití: Účelem realizace uvedené investiční aktivity (strategická investiční akce) je řešení nedostatečné kapacity zdravotnických provozů a z hlediska požadavků současné medicíny nevyhovujících prostor pro poskytování vysoce specializované zdravotní péče. Podrobný popis a zdůvodnění je uvedeno v příloze č. 1b této žádosti.

Realizace výše uvedené investiční akce byla zadána v souladu se zákonem 134/2016 Sb., o zadávání veřejných zakázek, v platném znění, kdy tímto byl naplněn požadavek na splnění kritéria hospodárnosti.

Doba, v níž má být dosaženo účelu (termín zahájení, termín ukončení):

1. 1. 2021 – 31. 12. 2021/31. 12. 2022

Další údaje:

Žadatel potvrzuje, že tuto žádost o dotaci schválil k předložení Ústeckému kraji v návaznosti na uzavřenou Smlouvu o poskytování veřejné služby a podmínkách poskytnutí vyrovnávací platby za plnění závazku veřejné služby a potvrzuje pravdivost uváděných údajů. Zároveň prohlašuje, že souhlasí se zařazením žadatele do databáze Ústeckého kraje a se zveřejněním údajů o něm a o výši poskytnuté dotace na webových stránkách Ústeckého kraje.

V Ústí nad Labem dne 25. 2. 2021

06

Krajská zdravotní, a.s.
Sociální č.č.: 3316/12A
401 13 Ústí nad Labem

IČ: 25488637
DIČ: CZ25488637

MUDr. Aleš Chodacki
generální ředitel Krajské zdravotní, a.s.

Přílohy žádosti (1-10):

- 1a. Seznam jednotlivých zahrnutých investičních aktivit vč. popisu jejich účelu, odůvodnění jejich účelnosti a hospodárnosti – tabulková část
- 1b. Seznam jednotlivých zahrnutých investičních aktivit vč. popisu jejich účelu, odůvodnění jejich účelnosti a hospodárnosti – textová část
2. Požadavek na přidělení finančních prostředků z rozpočtu Ústeckého kraje pro rok 2021 dle „Modelu výpočtu stanovení maximální výše úhrad z titulu výkonu Služby v obecném hospodářském zájmu“
3. Výpis z obchodního rejstříku, živnostenský list;
4. Doklad o oprávnění jednat jménem žadatele o investiční dotaci;
5. Doklady o přidělení IČ a rozhodnutí o registraci a přidělení DIČ (pokud má registrační povinnost);
6. Smlouva o zřízení běžného účtu u peněžního ústavu;
7. Čestné prohlášení o bezdlužnosti - skutečnosti, že
 - vůči majetku žadatele neprobíhá, nebo v posledních 3 letech neproběhlo, insolvenční řízení, v němž bylo vydáno rozhodnutí o úpadku, nebo insolvenční návrh nebyl zamítnut proto, že majetek nepostačuje k úhradě nákladů insolvenčního řízení, nebo nebyl konkurs zrušen proto, že majetek byl zcela nepostačující,
 - nebyla zavedena nucená správa podle zvláštních právních předpisů,
 - na jeho majetek nebyla nařízena exekuce,
 - vůči žadateli, ani vůči žádnému podniku ve skupině podniků (pokud je žadatel součástí skupiny podniků, se kterými je propojen, včetně podniků zahraničních), nebyl vystaven inkasní příkaz pro navrácení protiprávní a neslučitelné podpory, který dosud nebyl splacen,
 - žadatel nebyl pravomocně odsouzen pro trestný čin, jehož skutková podstata souvisí s předmětem podnikání žadatele, nebo pro trestný čin hospodářský, nebo trestný čin proti majetku, jde-li o právnickou osobu, musí tento předpoklad splňovat statutární orgán nebo každý člen statutárního orgánu, a je-li statutárním orgánem žadatele či členem statutárního orgánu žadatele právnická osoba, musí tento předpoklad splňovat statutární orgán nebo každý člen statutárního orgánu této právnické osoby,
 - u místně příslušného finančního úřadu a okresní správy sociálního zabezpečení a zdravotních pojišťoven, nemá žadatel žádné nesplacené závazky po lhůtě splatnosti,
 - žadatel nemá žádné závazky po lhůtě splatnosti vůči státním fondům, přičemž za závazky vůči státním fondům se považují i závazky vůči Státnímu fondu životního prostředí, Pozemkovému fondu a Celní správě, za vypořádání nelze považovat posečkání úhrady dlužných závazků,
 - žadatel nemá žádné závazky po lhůtě splatnosti vůči rozpočtu kraje, tzn., že bylo například ve stanoveném termínu předloženo řádné vyúčtování v případě, že byly žadateli finanční prostředky v předchozích obdobích poskytnuty, a to v originále (viz vzorový formulář)
8. Čestné prohlášení o odpovědnosti za přípravu a realizaci projektu;
9. Soupis jednotlivých projektů, které žadatel realizoval v průběhu předchozích 3 let za přispění kraje s uvedením názvu projektu, čísla smlouvy o poskytnutí dotace a uvedení finanční výše poskytnuté dotace, a to v originále;
10. Aktuální oprávnění k poskytování zdravotních služeb podle zákona č. 372/2011 Sb., o zdravotních službách a podmínkách jejich poskytování, (zákon o zdravotních službách), ve znění pozdějších předpisů.

Seznam investičních akcí - Žádost o investiční dotaci ÚK 2021

Pol. č.	OZ	NÁZEV AKCE	ZDROJ FINANCOVÁNÍ	PŘEDPOKLÁDANÉ INVESTIČNÍ VÝDAJE_2020	DRUH INVESTICE
Prioritní investiční akce					
1	Masarykova nemocnice UL	Objekt Kardiocentra MNUL	Investiční dotace_ÚK	300 000 000	NOVÁ
Celkem prioritní investiční akce				300 000 000	
			z toho obnovovací		
			z toho rozvojová		
			z toho nová	300 000 000	

Zdůvodnění a popis investičních akcí Krajské zdravotní, a.s. zahrnutých v předběžné kalkulaci v rámci SOHZ pro rok 2021

Prioritní investiční akce

1. „Objekt Kardiocentra MNUL“ - Nový pavilon s operačními sály, odděleními JIP a standardními lůžkovými odděleními vč. umístění kardiochirurgie, Krajská zdravotní, a.s. – Masarykova nemocnice v Ústí nad Labem, o.z. – cca 1 350 mil. Kč vč. vybavení zdravotnickou technikou

Investičním záměrem je výstavba nového pavilonu s operačními sály, oddělením JIP a standardními lůžkovými odděleními včetně umístění kardiochirurgie v Krajské zdravotní, a.s. – Masarykově nemocnici v Ústí nad Labem, o. z.

V návaznosti na centralizaci vysoce specializované zdravotní péče je v současné době kapacita zdravotnické infrastruktury Masarykovy nemocnice v Ústí nad Labem, o.z. nedostatečná a rozsah poskytovaných zdravotních služeb je do značné míry limitován nedostatečným počtem lůžek intenzivní péče, počtem standardních lůžek i počtem operačních sálů. Aktuálně Krajská zdravotní, a.s. uspěla ve výběrovém řízení na poskytování zdravotních služeb v oboru kardiochirurgie, přičemž pro pokrytí potřeb regionu je nezbytné již tak poddimenzovanou zdravotnickou infrastrukturu dále rozšířit. Východiskem shora uvedeného je výstavba nového pavilonu s operačními sály, oddělením JIP a standardními lůžkovými odděleními, díky kterému dojde k doplnění potřebné infrastruktury k pokrytí vyžadovaných zdravotních služeb. Současně jsou řešeny z hlediska požadavků současné medicíny nevyhovující prostory pro poskytování vysoce specializované zdravotní péče, která je centralizovaná do zřizovaných center pro její poskytování. Krajská zdravotní, a. s. – Masarykova nemocnice v Ústí nad Labem, o. z. provozuje 11 těchto center.

Objekt je navržen jako osmipodlažní objekt se sedmi nadzemními a jedním podzemním podlažím, který je situován v klínu mezi pavilony B a C (operační sály a JIP). V budově budou umístěna oddělení KAPIM, kardiocentrum (kardiologická klinika, kardiochirurgické oddělení, kardiioanesteziologické oddělení), oddělení Hrudní chirurgie a operační trakt vč. odpovídajícího zázemí, vše plně vyhovující současným požadavkům moderní medicíny.

Jedná se o nový pavilon, který je řešen jako železobetonový skelet založený na základové desce podepřené železobetonovými pilotami. Tuhost objektu je zajištěna doplněním skeletu o železobetonové stěny, které tvoří vertikály a obvodové zdi 1.PP. Stropní desky a schodiště jsou rovněž ze železobetonu.

Programová náplň nového pavilonu:

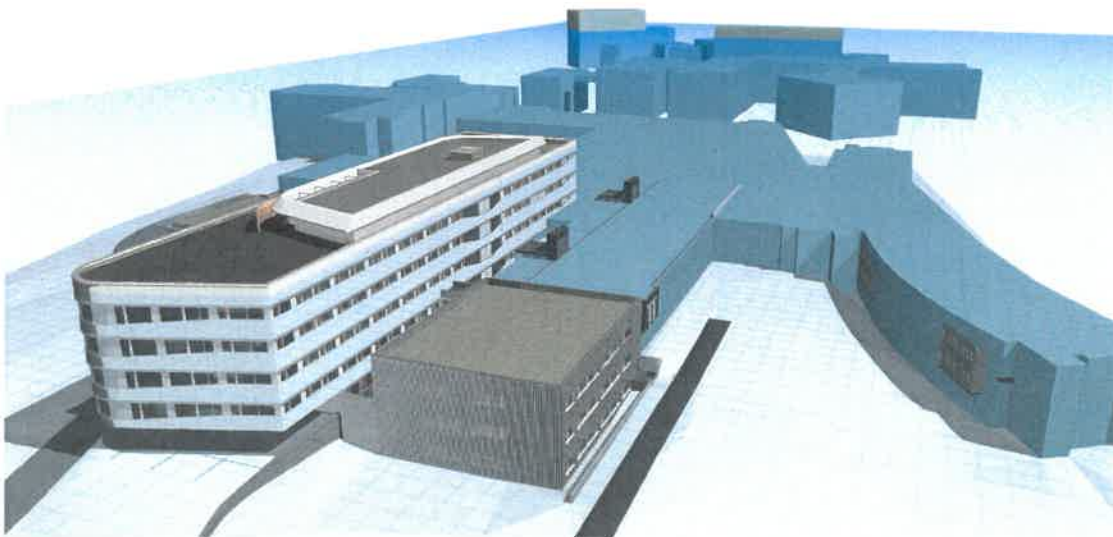
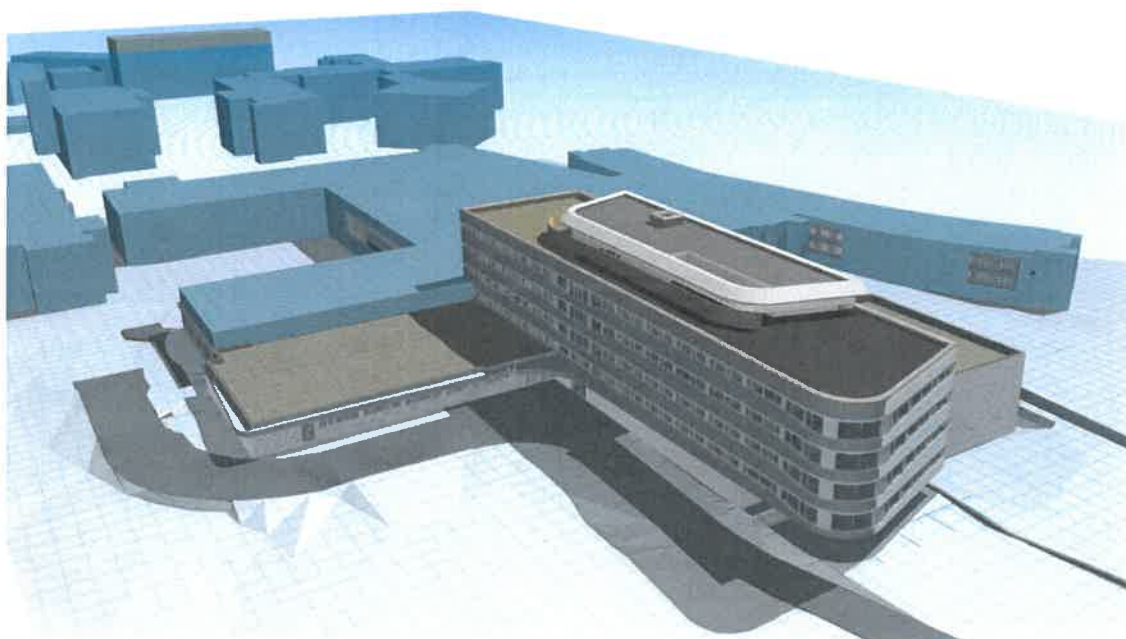
Výstavba pavilonu s operačními sály, odděleními JIP a standardními lůžkovými odděleními vč. umístění kardiochirurgie s přibližně 20 915 m² podlahové plochy. Pavilon bude umístěn v intravilánu stávajícího areálu Masarykovy nemocnice v Ústí nad Labem, o.z. Obsahem nového pavilonu bude zejména:

- a) Centrální operační sály
7 operačních sálů (5 sálů standardních a 2 sály hybridní s angiolinkou, jeden s MR) – jeden ze sálů přísluší ke kardiologii
- b) Kardiologie
3 operační sály (hybridní s angiolinkou)
30 standardních lůžek
6 lůžek denní stacionář
16 lůžek JIP (akutní příjem)
- c) Kardiochirurgie
2 operační sály

- 15 standardních lůžek
- 7 lůžek intermediárních
- 7 lůžek JIP
- d) Hrudní chirurgie
 - 25 standardních lůžek
 - 12 lůžek KAPIM
- e) KAPIM a JIP
 - 12 lůžek JIP
 - 12 lůžek KAPIM
- f) Ambulance – centrální umístění - přísluší ke kardiologii, kardiochirurgii a hrudní chirurgii
 - 11 ordinací

V současné době probíhají stavební práce, přičemž ode dne předání staveniště (29. 10. 2020) došlo k postupnému provedení oplocení staveniště, částečného zařízení staveniště, dále k výkopovým a přípravným pracím, kácení stromů, přepojení medicinálních plynů, vrtání záporového pažení u stávajícího pavilonu KAPIM JIP a dále probíhá kácení dřevin v části budoucí přeložky komunikace a příprava ležaté kanalizace.

Vizualizace pavilonu:





Fotografie z probíhající výstavby:







Přepokládané náklady

Náklady stavební části a zahrnutých nezbytných technologických celků činí dle smlouvy o dílo uzavřené na základě realizované veřejné zakázky 1 397 493 298 Kč, uvedená hodnota nezahrnuje vybavení zdravotnickou technikou.

Předpokládaný harmonogram realizace:

Dokončení projektové dokumentace:	12/2019
Vyhlášení veřejné zakázky:	29. 5. 2020
Uzavření smlouvy o dílo:	29. 9. 2020
Zahájení stavebních prací:	29. 10. 2020
Předpoklad dokončení stavebních prací:	20. 12. 2023 - doba realizace 3,2 roku (1147 dní)

Zhotovitel:

Sdružení společností „Společnost Metrostav – DIZ – BAK – NEPRO – Masarykova nemocnice“ s vedoucím členem sdružení spol. Metrostav a.s.

Propočet investičních nákladů na realizaci investiční akce:

Předpokládané investiční náklady 1. finanční etapy:	150,0 mil. Kč
Předpokládané investiční náklady 2. finanční etapy:	529,0 mil. Kč
Předpokládané investiční náklady 3. finanční etapy:	579,0 mil. Kč
Předpokládané investiční náklady 4. finanční etapy:	139,5 mil. Kč

Jedná se o **novou stavební investici**, jejímž předmětem je zhotovení zcela nové stavby, která před realizací investice neexistovala, v jejíchž prostorách bude Krajská zdravotní, a.s. – Masarykova nemocnice v Ústí nad Labem, o.z. poskytovat služby, resp. zdravotní služby, které jsou předmětem

Smlouvy o poskytování veřejné služby a podmínkách poskytnutí Vyrovnávací platby za splnění závazku veřejné služby ze dne 26. 6. 2017.

Realizace této strategické investiční akce byla schválena usnesením Zastupitelstva Ústeckého kraje – Usnesení č. 017/24Z/2019 ze dne 21. 10. 2019 a navazujícími usneseními Rady Ústeckého kraje – Usnesení č. 004/95R/2020 ze dne 17.4.2020 a usnesení Zastupitelstva Ústeckého kraje – Usnesení č. 017/29Z/2020 ze dne 20.4.2020.

Realizací této stavební investice dochází k modernizaci a zvýšení komfortu zdravotnických pracovišť a jejich zázemí, umožňující pokrytí narůstajících požadavků na poskytování zdravotních služeb, a to včetně požadavků pacientů.

Realizace výše uvedené investiční akce byla zadána v souladu se zákonem 134/2016 Sb., o zadávání veřejných zakázek, v platném znění, kdy tímto byl naplněn požadavek na splnění kritéria hospodárnosti.

Požadavek na přidělení finančních prostředků z rozpočtu Ústeckého kraje

Příloha č. 2

Model výpočtu stanovení maximální výše úhrad z titulu výkonu Služby v obecném hospodářském zájmu			
pro smlouvu v trvání 10 let, od roku 2017 žlutě jsou podbarveny buňky, vyžadující manuální vstup buňky vyplňujte v pořadí, daným římskými číslicemi			
č.	Položka		Poznámka/vysvětlivka
I	Aktuální rok pro stanovení výše úhrady	2021	vyberte ze seznamu
II	Typ dokumentace	předběžná kalkulace	
		Hodnota v Kč	
III	Základní sazba pro majetek odepsaný před r. 2015	89 888 373,45	nároková částka pro obnovu zastaralého majetku
IV	Přepočet nároku dle ukončené životnosti k roku 2020	166 894 417,40	jedná se o rok, předcházející roku, pro který je kalkulován nárok
V	Zadání nového majetku, pořízeného v roce 2020		
VI	Fixní základní položka nároku	89 888 373,45	fixní složka - zahrnuta automaticky vždy v každém roce až do vyčerpání v roce 2021
VII	Odhadovaný zisk po zdanění za rok 2020	9 000 000,00	tato částka je automaticky odečítána z maximálního nároku pro následující rok
VIII	Maximální nárok na financování obnovy majetku v roce 2021	247 782 790,85	součet nároků po odečtení zisku po zdanění
IX	Požadováno na obnovu majetku pro rok 2021	-	příspěvek na obnovu stávajícího majetku, nutno doložit výčtem obnovovaného majetku
X	Mimořádné požadavky pro rok 2021 (rozvojové investice)	300 000 000,00	požadavek na příspěvek na rozšíření investičního majetku, nesouvisející s amortizací stávajícího majetku,
XI	Základ pro stanovení Vyrovnávací platby	300 000 000,00	konečný součet všech částek, nárokových KZ, a.s. pro daný rok
XII	Rozdíl mezi původním základem a skutečně vyplacenou platbou za rok 2021	247 782 790,00	nevyužitou částku lze převést do následujícího roku na základě dohody s objednatelem
XIII	Příložené dokumenty: Písemná žádost o příspěvek pro rok 2021 Seznam možných náhradních investic Návrh využití příspěvku s přehledem obnovovaných investic Byl nárokován příspěvek na nový majetek, nutno doložit zdůvodnění potřeby pro poskytování zdravotních služeb v režimu SOHZ		

Za Krajskou zdravotní, a.s. předložil

25-02-2021
 prim. MUDr. Aleš Chodackí
 generální ředitel

06

KZ

Krajská zdravotní, a.s.
 Sociální péče: 3316/12A
 401 13 Ústí nad Labem
 ič: 25488627
 Dič: CZ25483627

Dne 25.2.2021
 v Ústí nad Labem

Za Ústecký kraj zkontroloval