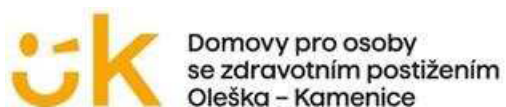




ústecký kraj

**STUDIE PROVEDITELNOSTI
DOZP OLEŠKA-KAMENICE, P.O.
REKONSTRUKCE OBJEKTU CHB DĚČÍN**





PŘÍLOHA Č. 1 TRANSFORMAČNÍHO PLÁNU

POČET STRAN: 55

OBSAH

1. ÚVODNÍ INFORMACE O ZPRACOVATELI.....	3
2. ZÁKLADNÍ INFORMACE O ŽADATELI.....	3
3. CHARAKTERISTIKA PROJEKTU A JEHO SOULAD S PROGRAMEM	3
4. PODROBNÝ POPIS PROJEKTU	7
5. ZDŮVODNĚNÍ POTŘEBNOSTI REALIZACE PROJEKTU.....	31
6. MANAGEMENT PROJEKTU A ŘÍZENÍ LIDSKÝCH ZDROJŮ	32
7. TECHNICKÉ A TECHNOLOGICKÉ ŘEŠENÍ PROJEKTU.....	35
8. DLOUHODOBÝ MAJETEK	37
9. VÝSTUPY PROJEKTU.....	39
10. PŘIPRAVENOST PROJEKTU K REALIZACI	41
11. ZPŮSOB STANOVENÍ CEN DO ROZPOČTU PROJEKTU	44
12. ANALÝZA A ŘÍZENÍ RIZIK	47
13. VLIV PROJEKTU NA HORIZONTÁLNÍ KRITÉRIA	49
14. ZÁVĚREČNÉ HODNOCENÍ EFEKTIVITY A UDRŽITELNOSTI PROJEKTU	51
15. STAVEBNÍ ŘÍZENÍ	52
16. FINANČNÍ ANALÝZA	522
17. SEZNAM PŘÍLOH.....	55

1. ÚVODNÍ INFORMACE O ZPRACOVATELI

Obchodní jméno sídlo IČ DIČ	DOZP Oleška-Kamenice, p. o. Huntířov, Stará Oleška č.ev.131, PSČ 405 02 47274522 CZ47274522
Členové zpracovatelského týmu, jejich role a kontakty	██████████, vedoucí zpracovatelského týmu ██████████ (603110880) ██████████ člen zpracovatelského týmu ██████████ (731104506) ██████████ člen zpracovatelského týmu ██████████ (731449339) ██████████ člen zpracovatelského týmu ██████████ (736613487)
Datum vypracování	Říjen/2022

2. ZÁKLADNÍ INFORMACE O ŽADATELI

Obchodní jméno sídlo IČ DIČ	Ústecký kraj Velká Hradební 3118/48, Ústí n. L., PSČ 400 02 70892156
Jméno, příjmení a kontakt na statutárního zástupce	██████████ hejtman
Jméno, příjmení a kontakt na kontaktní osobu pro projekt	██████████.
Nárok na odpočet DPH na vstupu ve vztahu ke způsobilým výdajům projektu (Ano x Ne)	Ne
Název projektu	DOZP Oleška-Kamenice, p. o. – rekonstrukce ob- jektu CHB Děčín

3. CHARAKTERISTIKA PROJEKTU A JEHO SOULAD S PROGRAMEM

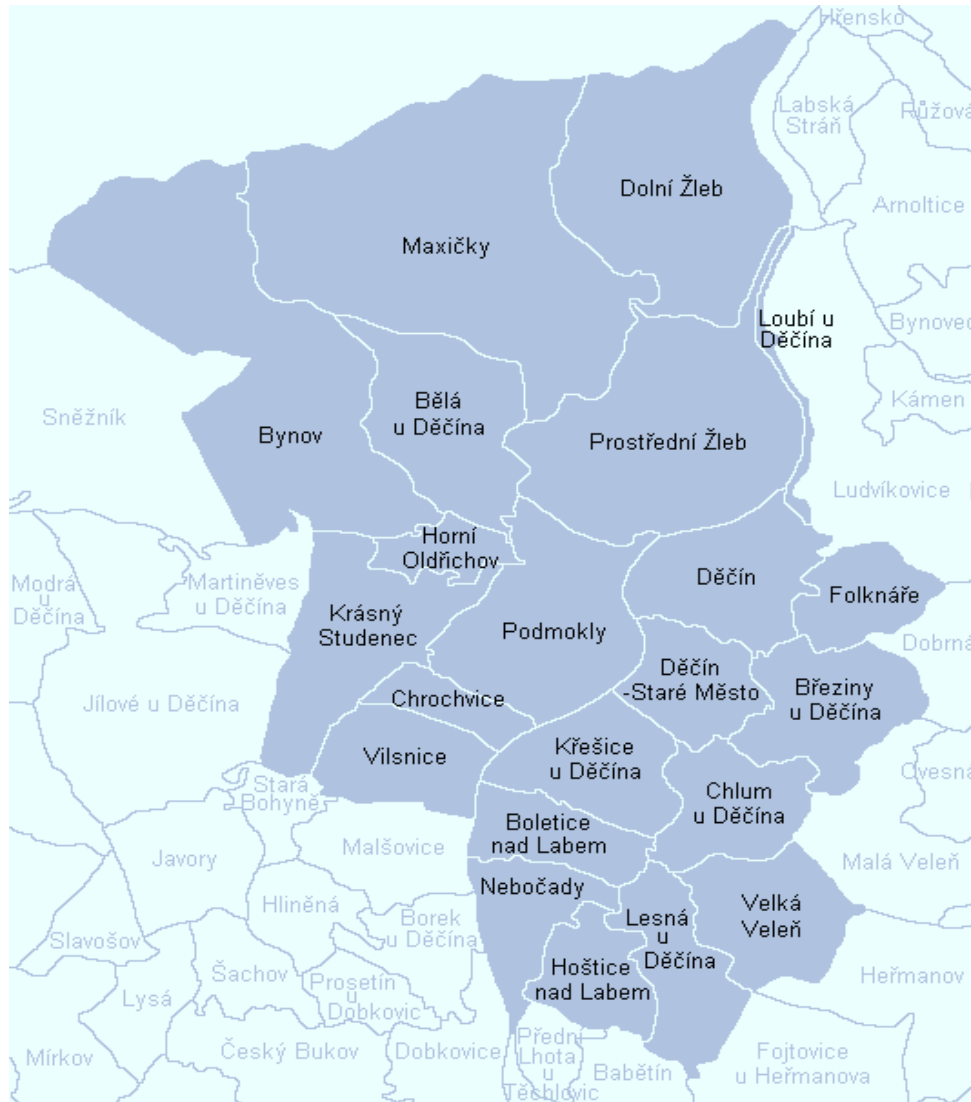
- **Místo realizace projektu a rozsah území, pro které bude projekt zajišťovat služby.**

Místem realizace projektu je oblast Severních Čech, resp. město Děčín (Boletice nad Labem), které je nejnižší položené město v České republice. Jeho centrum má nadmořskou výšku 135 metrů. Leží na soutoku Labe, Ploučnice (pravý přítok) a Jílovského potoka (levý přítok). Území Děčína je velmi rozlehlé a členité, rozkládá se na rozhraní 3 větších horských celků: Děčínských stěn, Labských pískovců a Českého středohoří.

Centrum Děčína je vzdáleno asi 25 km severně od Ústí nad Labem, 31 km severozápadně od České Lípy, 35 km severovýchodně od Teplic a 14 km jižně od hranice s Německem (hraniční přechod Hřensko–Schmilka).

V minulosti pokračovala nejen výstavba města, ale rozvíjel se i průmysl. Po roce 1990 však postupně docházelo k útlumu průmyslových odvětví. Vlivem bytové výstavby docházelo také k dalšímu nárůstu počtu obyvatel. Od roku 1960 je Děčín centrem velmi lidnatého okresu Děčín o rozloze 909 km² a čítajícího 126 tisíc obyvatel. Děčínský okres je čtvrtým nejhustěji osídleným okresem Ústeckého kraje. Velká panelová sídliště vznikala v 60.–80. letech 20. století zejména ve Starém městě, v Boleticích nad Labem, v Želenicích, v Bynově, v Březinách a v Novém městě. Touto zástavbou bylo ale velmi postiženo zejména

historické jádro starého Děčína. V této době byl opět posílen význam labské plavby výstavbou moderního přístavu a překladiště v Loubí, čímž se Děčín stal nejvýznamnějším českým přístavem. Od roku 1980 jsou k Děčínu připojeny další okolní obce, např. Dolní Žleb nebo Lesná.

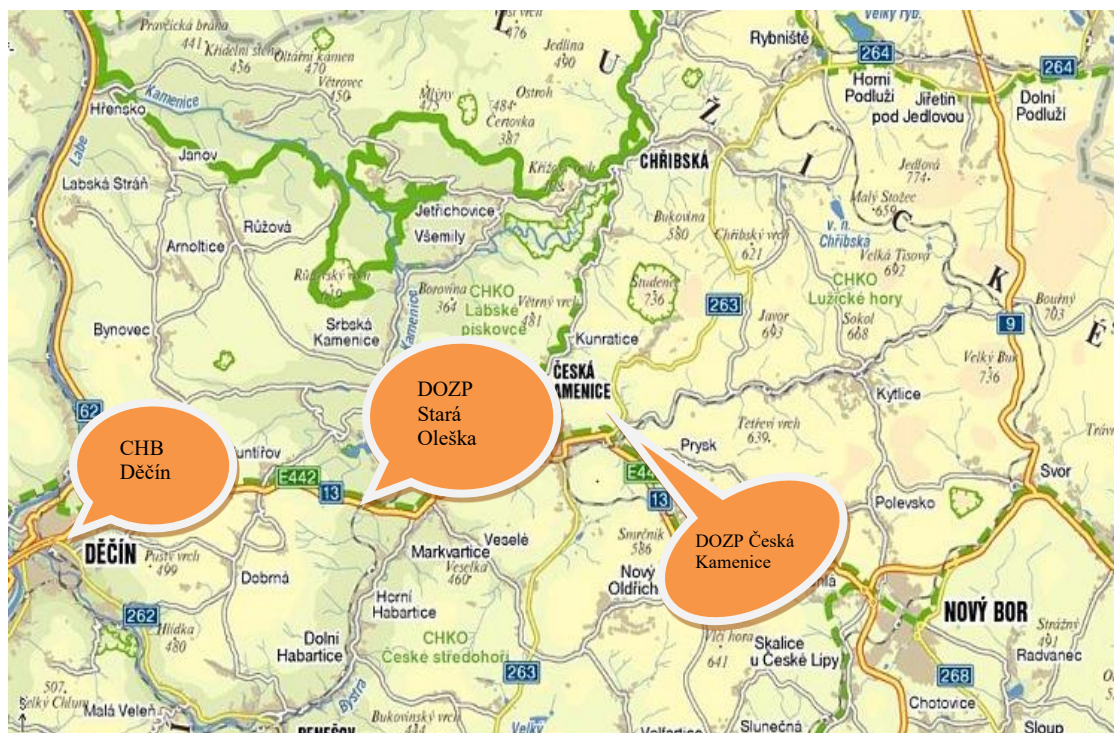


V současnosti se Děčín skládá z 22 katastrálních území, na kterých leží 35 místních částí. V důsledku potřeby a zájmu veřejnosti narůstal počet poskytovaných sociálních služeb se zaměřením na specifické cílové skupiny. V tomto případě se jedná o osoby se zdravotním postižením.

Místo realizace projektu a rozsah území konkrétně:

Působnost DOZP Oleška-Kamenice, p. o. v oblasti sociálních služeb vyplývá z „Pověření Ústeckého kraje“ k zajištění dostupnosti poskytování sociálních služeb zařazených do Základní sítě sociálních služeb Ústeckého kraje. Konkrétně se jedná o služby domovy pro osoby se zdravotním postižením (místo poskytování je Stará Oleška a Česká Kamenice) a chráněné bydlení Děčín (místo poskytování

je Kladenská 247/41 Děčín – Staré Město, Žerotínova 355/44 Děčín – Staré Město) – viz Rozhodnutí o registraci sociálních služeb vydané Krajským Úřadem Ústeckého kraje v Ústí n. L.



Místem realizace projektu je tedy Ústecký kraj, okres Děčín, část Děčína Boletice nad Labem, dále město Česká Kamenice a obec Stará Oleška.

Exponovaným územím daného projektu a konkrétním místem realizace projektu je Děčín XXXII – Boletice nad Labem, Přírodní 144.

Soulad s programem

Předkládaný projekt „DOZP Oleška-Kamenice, p. o. – rekonstrukce objektu CHB Děčín“ a jeho cíle jsou v souladu se/s:

- Střednědobým plánem rozvoje sociálních služeb v Ústeckém kraji na období 2022-2024
- Ústeckým krajským plánem vyrovnání příležitostí pro osoby se zdravotním postižením 2021-2025
- Programem rozvoje Ústeckého kraje 2021-2027
- Akčním plánem rozvoje sociálních služeb Ústeckého kraje a cíli a prioritami pro region Děčínsko na období 2022-2024
- 4. komunitním plánem sociálních služeb města Děčín

- **Popis cílových skupin projektu.**

Cílovou skupinou, ke které projekt směřuje, jsou ženy a muži s mentálním a s kombinovaným postižením, kteří mají sníženou soběstačnost a jsou závislí na pomoci jiné fyzické osoby a tuto péči jim nemůže zajistit jejich vlastní rodina.

Cílová skupina CHB se vyvíjí z klientů žijících v DOZP Stará Oleška a v DOZP Česká Kamenice, kdy dochází k postupnému navyšování kapacit chráněného bydlení v návaznosti na snižování kapacit v obou DOZP. Tento proces byl započat již v roce 2014 zahájením poskytování

služby CHB. Následně pokračoval v r. 2019, kdy došlo k rozšíření o další místo poskytování služby CHB.

- **Popis cílů a výsledků projektu a jejich příspěvku k naplňování specifického cíle**

Výsledkem projektu bude částečná transformace a humanizace pobytových sociálních služeb a vzniknou služby odpovídající nejen potřebám klientů a zaměstnanců, ale rovněž standardům 21. století a nárokům kladeným příslušnými předpisy a dokumenty. Zvýšení úrovně kvality spočívá v kvalitnějším a efektivnějším zajištění sociálních služeb. Zajištění nového střediska CHB – pořízení a rekonstrukce domu – zkvalitní nejen život 10 klientů v novém středisku CHB, ale i život klientů žijících ve stávajících DOZP. Základním cílem projektu je oprava zakoupeného rodinného domu, který je v běžné zástavbě. Okolní domy jsou obývané běžnými domácnostmi. Nově pořízený dům není v bezprostřední blízkosti podobného domu nebo jiného zařízení sociálních služeb. Objekt, v němž bude poskytována služba CHB, projde kompletní rekonstrukcí, která bude v souladu s kritérii transformace a v souladu s materiálně-technickým standardem pro služby poskytované pobytovou formou. Rekonstrukce bude realizována s ohledem na maximálně možné energetické úspory.

Výsledkem projektu je zajistit 10 klientům, kteří žijí ve službě ústavního charakteru (DOZP), bydlení v rodinném domě, který bude stavebně uzpůsoben této cílové skupině. Budou zde vybudovány 3 samostatné domácnosti. Dvě domácnosti budou 4členné a jedna domácnost 2členná. Podrobný popis členění místností v domě viz Transformační plán bod 2.2.

Prioritou je, aby tito lidé měli možnost žít život obdobným způsobem jako jejich vrstevníci, tzn. žít ve svém přirozeném domácím prostředí, případně ve službě, která se co nejvíce přibližuje domácímu prostředí, navazovat vztahy v komunitě, mít možnost seberealizace, sebeuplatnění a možnost individuálního hospodaření apod. Aby tito lidé žili v přirozeném rytmu týdne složeného z pracovních a volných dnů.

Vzhledem ke snižující se kapacitě DOZP je možné snížit počty dvoulůžkových pokojů v DOZP a navýšit počty jednolůžkových pokojů. Čímž dochází nejen k humanizaci prostředí, ale i k zajištění většího komfortu poskytovaných služeb v DOZP, dále k zajištění většího soukromí klientů a možností většího individuálního přístupu ke klientům.

Dále viz. Transformační plán bod 4 Vize zajištění podpory po transformaci v komunitě.

- **Problémy, které má realizace projektu vyřešit.**

Primárním problémem, k jehož eliminaci má realizace projektu přispět je snižování nerovností a podpora sociálního začleňování a procesu zkvalitňování životních podmínek klientů DOZP, a to tak, aby měli možnost žít život obdobným způsobem jako jejich vrstevníci, kteří žijí v přirozeném prostředí.

- Bude realizován další krok k částečné transformaci ústavních zařízení.
- Zvýšení kapacity chráněného bydlení v regionu Děčín v souladu s Akčním plánem rozvoje sociálních služeb v Ústeckém kraji pro oblast Děčínsko. Je zřejmé, že poptávka po této službě v tomto regionu mnohonásobně převyšuje nabídku.
- Zajištění služby CHB, kde budou pouze jednolůžkové pokoje. Služba tohoto charakteru je v děčínském regionu nedostatečná.
- Uvolněné prostory v obou DOZP budou využity ke zvýšení počtu jednolůžkových pokojů. Snížení kapacit ve stávajících DOZP Stará Oleška a DOZP Česká Kamenice přinese v jednotlivých zařízeních větší prostor a možnosti pro klienty, kteří zůstanou v DOZP nadále umístěni. Dojde ke zvýšení komfortu bydlení ve službách DOZP. Při zachování stejného počtu pracovníků v přímé péči dojde ke zkvalitnění služeb a k možnosti vyššího individuálního přístupu.
- Zajištění většího soukromí pro klienty obou DOZP i CHB.
- Navýšením o další službu CHB dojde k navýšení celkového počtu PSS o 10 a o 1 sociálního pracovníka. PSS budou moci v případě potřeby zajistit i služby na stávajících

CHB a sociální pracovník bude pracovat pro všechna tři místa poskytování služby CHB.

U stávajících CHB v Děčíně (Kladenská 247/41 Děčín – Staré Město, Žerotínova 355/44 Děčín – Staré Město) dochází k obměně klientů. Klienti přecházejí do jiných služeb se srovnatelnou nebo nižší mírou podpory a nastupují klienti noví, kteří potřebují vyšší míru podpory a službu 24 hodin denně. Počet 7 PSS u stávajících dvou středisek CHB je z tohoto důvodu nedostatečný a bude nutné ho v každém případě navýšit.

- **Popis synergických nebo komplementárních vazeb na realizované/zrealizované či plánované projekty / investiční akce (pokud je relevantní).**

Název akce: Realizace stropního zvedacího a asistenčního systému.

Místo akce: DOZP Česká Kamenice, U Kaple 494, 407 21 Česká Kamenice

Obsah akce: instalace stropního zvedacího a asistenčního systému pro profesionální použití se zvedacími jednotkami pro jednofázový transport imobilních osob mezi místnostmi ve 2. NP a 3. NP.

Dotační program: 013 310 Rozvoj a obnova materiálně technické základny sociálních služeb 2016-2022

Rok realizace: 2022

Název akce: DOZP Oleška Kamenice – výstavba kuchyně se zázemím (Kamenice)

Místo akce: DOZP Česká Kamenice, U Kaple 494, 407 21 Česká Kamenice

Obsah akce: přístavba kuchyně s jídelnou a se zázemím

Dotační program: Regionální operační program NUTS Severozápad

9.1 Regenerace a rozvoj měst

9.1.3 Infrastruktura v oblasti rozvoje lidských zdrojů

Rok realizace: 2015

4. PODROBNÝ POPIS PROJEKTU

- **Výchozí stav – popis výchozí situace.**

Viz transformační plán: přehled zařízení, která jsou předmětem částečné transformace.

Ačkoliv se zaměstnanci snaží a obě zařízení DOZP prošla velkými stavebními úpravami, DOZP z velké části nevykazují známky domácností (s výjimkou vedlejší budovy v DOZP Stará Oleška). Klienti jsou často v důsledku režimu domova a dalším možností (např. DOZP St. Oleška – omezená dopravní dostupnost) omezení při uplatňování svých skutečných schopností, dovedností a zodpovědnosti za svůj život. Tím je omezena především minimální možnost projevit vlastní vůli, možnost rozhodovat se a podstupovat přiměřené riziko při běžných denních činnostech. Klientům chybí dostatek soukromí při vykonávání osobní hygieny a používání toalet. Provozní podmínky jsou upraveny provozním řádem, a i když jsou zde stanovena na určité činnosti časová rozmezí (např. pro výdej stravy) a personál se snaží individuálním přístupem vyhovět klientovi v jeho vlastní volbě vstávání a konzumaci stravy, oblékání apod. nelze zajistit všem klientům možnost volby a splnění individuálních potřeb. Většina volnočasových aktivit se odehrává přímo v domově, jsou zde organizovány společenské, kulturní a sportovní akce. Tímto služba ve velké míře nabízí klientům využití jejich volného času přímo v zařízení. Současně s tímto faktem klienti nemají potřebu učit se organizovat si svůj volný čas sami a využívat k tomu dalších nabídek např. veřejných služeb nebo kulturních, společenských a sportovních středisek. Také úklid, praní a vaření jsou především

v gesci služeb, i když klienti mají k dispozici pračky, možnost uklidit si a uvařit. Těchto možností využívají ale minimálně a spíše spoléhají na služby, a to bez ohledu na své schopnosti, možnosti a dovednosti. Snížením kapacity v obou DOZP a zachováním počtu pracovníků dojde nejen k humanizaci prostředí, ale vznikne více prostoru a možností pro individuální práci s klienty ve všech oblastech.

Chráněná bydlení, která jsou v současné době provozována, splňují kritéria domácností. V této službě je možné vyhovět individuálním potřebám klientů a umožnit jim žít život srovnatelný s životem jejich vrstevníků, kteří žijí v přirozeném prostředí.

- **Popis vazby na Strategii sociálního začleňování 2021–2030 a na Národní strategii rozvoje sociálních služeb na období 2016–2025**

Vazbu projektu na dokument Strategie sociálního začleňování 2021-2030 lze nalézt průřezově v celém jeho znění vzhledem ke skutečnosti, že služby, které jsou předmětem projektu, mají za cíl zajistit preventivní opatření za účelem sociálního začlenění znevýhodněných osob či sociální exkluzi předcházet. Dokument přímo vymezuje sociální služby jako jednu z oblastí podporující sociální začleňování.

Dle této strategie „zásadní roli hrají aspekty kvality, dostupnosti, prostupnosti a komplexnosti systému sociálních služeb“. Jako jednu z překážek rozvoje dokument identifikuje výrazné rozdíly v kvalitě poskytování sociálních služeb za účelem sociálního začlenění či prevence sociálního vyloučení. Projekt svým zaměřením na tyto nedostatky reaguje a prostřednictvím změny a zvýšením kvality poskytování služeb zmírňuje rozdíly, které v této oblasti přetrvávají.

Vazba na národní strategii rozvoje sociálních služeb na období 2016-2025

Vzhledem k charakteru projektu lze vazbu hledat v oblastech:

Strategický cíl A: Zajistit přechod od institucionálního modelu péče o osoby se zdravotním postižením k podpoře osob v přirozeném prostředí.

Specifický cíl A.2: Vytvořit podmínky pro zajištění potřebných kapacit sociálních služeb komunitního typu terénní, ambulantní i pobytové formy.

Realizací projektu dojde ke zkvalitnění zázemí pro poskytování sociálních služeb, k vytvoření podmínek pro zajištění dalších potřebných kapacit CHB a rovněž ke zvýšení kvality stávajících poskytovaných služeb DOZP i CHB. Soulad lze nalézt ve vazbě na následující konkrétní opatření:

Opatření A.2.1: Podpořit kraje, obce a poskytovatele sociálních služeb v procesu zavádění sociálních služeb komunitního typu a snižování kapacit sociálních služeb ústavního charakteru.

Cílem tohoto opatření je připravit a využít nástroje na podporu zvyšování sociálních služeb komunitního typu, určené zejména osobám se zdravotním postižením a dále snižování sociálních služeb ústavního charakteru.

Opatření A.2.2: Nastavit finanční podporu z fondů Evropské Unie na deinstitucionalizaci a prevenci další institucionalizace.

Cílem tohoto opatření je nastavit finanční podporu z fondů Evropské unie (programy IROP a OPZ) na vytváření sociálních služeb komunitního typu, deinstitucionalizaci a prevenci další institucionalizace.

- **Popis souladu se strategickým plánem sociálního začleňování nebo s komunitním plánem nebo s krajským střednědobým plánem rozvoje sociálních služeb Střednědobým plánem rozvoje sociálních služeb v Ústeckém kraji na období 2022-2024**

kde se jako vize pro cílovou skupinu osoby se zdravotním postižením uvádí: „Umožnit osobě se zdravotním postižením žít život obdobným způsobem jako jeho vrstevníci, tzn. žít ve svém přirozeném domácím prostředí, příp. ve službě, která se co nejvíce přibližuje domácímu prostředí, navazovat vztahy v komunitě, mít možnost seberealizace, sebeuplatnění atd. Osoby se zdravotním postižením, jejich blízcí a osoby pečující, žijí v přirozeném rytmu týdne složeného z pracovních a volných dnů“.

„Vize v oblasti sociálních služeb“. Sociální služby pro dospělé osoby se zdravotním postižením jsou voleny vždy s ohledem na podporu možnosti života v co nejméně omezujícím prostředí, zachování rodinných a blízkých vztahů a sociální začlenění osoby“.

Jedním z cílů je Podpora pobytových sociálních služeb péče, které realizují kroky deinstytucionalizace a humanizace.

Plnění této vize a plnění cíle probíhá.

- Ústeckým krajským plánem vyrovnání příležitostí pro osoby se zdravotním postižením 2021-2025, kde jedním z hlavních cílů je “Předcházet diskriminaci a zajišťovat rovné zacházení pro lidi se zdravotním postižením“.
Stanovený cíl je průběžně naplňován.
- Programem rozvoje Ústeckého kraje 2021-2027
V rámci bodu 6.5.1 Projektová připravenost se uvádí Deinstytucionalizace pobytových služeb. A v rámci Opatření bod 6.1 Soubor opatření řízení příspěvkových organizací poskytujících sociální služby je uvedeno v bodě 6.1.1 „ Transformace pobytových zařízení zřizovaných Ústeckým krajem „.
Stanovená opatření jsou dodržována a plněna.

- **Akčním plánem rozvoje sociálních služeb Ústeckého kraje a cíli a prioritami pro region Děčínsko na období 2022-2024**

Domovy pro osoby se zdravotním postižením – všichni poskytovatelé prošli humanizací této pobytové služby..., všichni poskytovatelé podporují své klienty při přechodu do komunitních typů služeb a v tomto ohledu spolupracují s ostatními poskytovateli .

Chráněné bydlení – do budoucna se dá předpokládat nárůst chráněných bytů na úkor míst v domovech pro osoby se zdravotním postižením, což je v souladu s optimalizací sítě sociálních služeb a s národní strategií transformace a deinstytucionalizace pobytových služeb. Je sledován stále se zvyšující se zájem o tuto službu komunitního typu a poptávka převyšuje nabídku mnohonásobně. Potřebnost služeb DOZP, a především CHB vyplývá i z tohoto dokumentu. Akční plán rozvoje pro oblast Děčínsko je pravidelně aktualizován, revidován a plnění stanovených cílů je vyhodnocováno.

- Komunitním plánem sociálních služeb města Děčín, struktura komunitního plánu v oblasti cílů a opatření rozdělených dle druhů služeb navazuje na Střednědobý plán rozvoje sociálních služeb v Ústeckém kraji.

- **Popis poskytovaných služeb a jejich vazba na zákon o sociálních službách**

Domovy pro osoby se zdravotním postižením - § 48 Zákona č. 108/2006 Sb., o sociálních službách.

V domovech pro osoby se zdravotním postižením se poskytují pobytové služby osobám, které mají sníženou soběstačnost z důvodu zdravotního postižení, jejichž situace vyžaduje pravidelnou pomoc jiné fyzické osoby. Služba obsahuje tyto základní činnosti:

- a) Poskytnutí ubytování
- b) Poskytnutí stravy
- c) Pomoc při zvládnání běžných úkonů péče o vlastní osobu
- d) Pomoc při osobní hygieně nebo poskytnutí podmínek pro osobní hygienu
- e) Výchovně vzdělávací a aktivizační činnosti
- f) Zprostředkování kontaktu se společenským prostředím

- g) Sociálně terapeutické činnosti
- h) Pomoc při uplatňování práv, oprávněných zájmů a při obstarávání osobních záležitostí

Posláním pobytové služby DOZP

DOZP Stará Oleška

Poskytovat pobytové sociální služby osobám s mentálním a kombinovaným postižením, které z důvodu snížené soběstačnosti, zdravotního stavu a sociální situace nemohou žít ve svém přirozeném prostředí. Podporu a pomoc poskytovat s ohledem na individuální potřeby uživatele, podporovat rozvoj samostatnosti v oblastech např. péče o svou osobu, péče o domácnost, rozvoj dovedností a schopností klienta. Individuální péči a přístupem poskytovat podporu a pomoc uživatelům tak, aby se co nejvíce přiblížili způsobem života svým vrstevníkům.

DOZP Česká Kamenice

Poskytovat pobytové sociální služby osobám s mentálním a kombinovaným postižením, kterým není možné zajistit péči v jejich rodinném prostředí nebo prostřednictvím jiných terénních nebo ambulantních služeb. Individuálním přístupem vést uživatele k větší samostatnosti v oblastech běžného života bydlení, stravování, péči o vlastní osobu.

Cíle služby DOZP

DOZP Stará Oleška

- Uživatel, žije co možná nejvíce způsobem života svých vrstevníků.
- Uživatel, pokud to lze, dosáhl pracovního uplatnění.
- Uživatel využívá běžně dostupných veřejných služeb.
- Uživatel ví, jak trávit svůj volný čas.
- Uživatel, který díky získaným schopnostem v zařízení může využít jiné formy bydlení a podpory.
- Uživatel, má naplněné základní životní potřeby, které si není schopen zajistit sám.

DOZP Česká Kamenice

- Individuální péči a přístupem poskytovat podporu a pomoc uživatelům tak, aby se, pokud to půjde, co nejvíce přiblížili způsobem života svým vrstevníkům.
- S uživateli, pokud to lze, provádět nácvik sebeobslužných dovedností tak, aby po jejich zvládnutí mohli uživatelé přejít do služby s nižší mírou podpory.
- Pomáhat aktivně vyhledávat i jiné formy bydlení mimo náš domov tak, aby se uživatelé, pokud to půjde, mohli začlenit do běžné společnosti.
- Pokud to lze, najít uživateli zaměstnání.
- Podporovat navazování partnerských, přátelských a mezilidských vztahů uživatel i mimo náš domov.
- Rozvíjet nebo alespoň zachovat stávající schopnosti a dovednosti v oblasti oblékání, hygieny, stravování, pohybu, aktivizací a kontaktu se sociálním prostředím u uživatelů s vyšší mírou podpory a pomoci.

DOZP svou činnost zaměřuje na osoby

DOZP Stará Oleška

Osoby s mentálním a kombinovaným postižením, od 18 let věku, které mají sníženou soběstačnost a jsou středně nebo těžce závislé na pomoci jiné fyzické osoby a tuto péči jim nemůže zajistit rodina, osoba blízká nebo terénní či ambulantní služba.

DOZP Česká Kamenice

Osoby s mentálním postižením a s kombinovaným postižením od 18 let věku, které mají sníženou soběstačnost a jsou středně, těžce nebo úplně závislé na pomoci jiné fyzické osoby a tuto péči jim nemůže zajistit rodina nebo jiná dostupná služba sociální péče.

Zásady poskytování služeb:

Při poskytování služeb jsou dodržována práva a svobody klientů:

DOZP Stará Oleška

- Respekt
- Důstojnost
- Přiměřená pomoc
- Individuální přístup k uživateli
- Osobní svoboda
- Motivace
- Přiměřená komunikace

DOZP Česká Kamenice

- Respekt
- Důstojnost
- Přiměřená pomoc
- Individuální přístup k uživateli
- Osobní svoboda
- Motivace
- Přiměřená komunikace

Při poskytování služeb jsou dodržována:

- Práva a svobody klientů
- Respekt
- Týmová spolupráce
- Zohlednění individuálních potřeb
- Motivace
- Aktivace

Chráněné bydlení - § 51 Zákona č. 108/2006 Sb., o sociálních službách.

Chráněné bydlení je pobytová služba poskytovaná osobám, které mají sníženou soběstačnost z důvodu zdravotního postižení nebo chronického onemocnění, včetně duševního onemocnění, jejichž situace vyžaduje pomoc jiné fyzické osoby. Chráněné bydlení má formu skupinového, popřípadě individuálního bydlení.

Služba obsahuje tyto základní činnosti:

- a) Poskytnutí stravy nebo pomoc při zajištění stravy
- b) Poskytnutí ubytování
- c) Pomoc při zajištění chodu domácnosti
- d) Pomoc při osobní hygieně nebo poskytnutí podmínek pro osobní hygienu
- e) Výchovné, vzdělávací a aktivizační činnosti
- f) Zprostředkování kontaktu se společenským prostředím
- g) Sociálně terapeutické činnosti
- h) Pomoc při uplatňování práv, oprávněných zájmů a při obstarávání osobních záležitostí

Posláním pobytové služby CHB

Je umožnit lidem s mentálním a kombinovaným postižením žít v přirozeném prostředí domácího charakteru způsobem, který je srovnatelný s životem jejich vrstevníků. Individuálním přístupem vést uživatele k přebírání zodpovědnosti za svůj život, k co největší samostatnosti a k postupnému zapojení do společnosti.

Cíle služby CHB

- Uživatel samostatně zvládá v co největší možné míře každodenní péči o svoji osobu a domácnost.
- Uživatel využívá veřejně dostupných služeb.
- Uživatel, pokud to lze, dosáhl svého pracovního uplatnění a zvládá své pracovní návyky a dovednosti potřebné k udržení svého zaměstnání.
- Uživatel ví, jak trávit svůj volný čas.
- Uživatele, pokud to lze, jeho vzhled nevylučuje ze společnosti.

CHB Děčín svou činnost zaměřuje na osoby

Osoby s mentálním a kombinovaným postižením od 18 let věku. Osobám ve věkové kategorii nad 60 let je služba poskytována pouze v případě, že smlouva o poskytování sociální služby s nimi byla uzavřena před dosažením věku 60 let (tj. že tyto osoby žily v zařízení ještě před dosažením této věkové hranice). Osoby, které zvládají základní vedení domácnosti a chtějí se naučit vést domácnost samostatně. Pokud to lze, chtějí začít pracovat a aktivně se zapojit do běžného života společnosti. Tato péče jim nemůže být zajištěna v domácím prostředí ani při využití terénní či ambulantní služby.

Zásady poskytování služeb

Při poskytování služeb jsou dodržována práva a svobody klientů:

- respekt
- individuální přístup k uživateli
- osobní svobody
- důstojnost

- **Podrobný popis jednotlivých aktivit projektu:**

přípravné aktivity vztahující se k předložení projektu, např. zpracování povinných příloh, projektové dokumentace.

Samotná fáze projektu zahrnující přípravné aktivity spadá do r. 2014, kdy organizace začala podnikat první kroky směřující k částečné transformaci ústavního zařízení. Byl pronajat třípodlažní rodinný dům, který byl po celkové rekonstrukci, s kapacitou 9 míst a tato kapacita byla naplněna v návaznosti na snížení kapacit v obou DOZP. Následně v r. 2019 byl pronajat byt v panelovém domě, který prošel také celkovou rekonstrukcí. Žijí zde 4 klienti. Opět došlo ke snížení kapacit obou DOZP a naplnění kapacity v CHB z řad klientů z DOZP St. Oleška a Česká Kamenice.

Ještě před podpořením projektu z IROP byl sestaven transformační tým s cílem připravit projekt k realizaci a navázat tak na již učiněné kroky vedoucí k částečné transformaci obou DOZP. Tento projekt je plánován jako jedno etapový.

Přípravná fáze spočívala v posouzení současného stavu z hlediska částečné transformace a humanizace obou DOZP. Toto téma bylo projednáno a navrženo zřizovateli, kterým je v tomto případě Ústecký kraj. Ve spolupráci se zřizovatelem byly učiněny kroky k vytipování vhodného objektu pro poskytování služby dalšího chráněného bydlení. Objekt byl zakoupen a bezúplatně převeden Zastupitelstvem Ústeckého kraje k užívání příspěvkovou organizací DOZP Oleška-Kamenice, se sídlem Stará Oleška 131,405 02 Děčín. Proběhl předběžný návrh technického řešení, zpracování investičního záměru, který byl předložen zřizovateli. Dále

proběhlo hledání vhodného dotačního titulu. Následně byl vypracován transformační plán (včetně studie proveditelnosti) a především časový harmonogram, jehož součástí je přípravná a realizační fáze stavebních prací a provozních činností. Mezi stavební činnosti spadá VŘ zhotovitele projektu, zpracování projektové dokumentace včetně rozpočtu, VŘ zhotovitele stavby, předání staveniště a stavební práce, dodávky, rozhodnutí o užívání a kolaudace.

- popis realizace aktivit projektu a pozitivního dopadu plánovaných aktivit na začleňování cílové skupiny do společnosti, popřípadě popis dalších navazujících plánovaných aktivit žadatele, vedoucích ke kompletnímu uzavření ústavu (není-li plánováno již v tomto projektu nebo není relevantní a nejsou plánovány žádné aktivity vedoucí ke kompletnímu uzavření stávajícího ústavu sociální péče).

Hlavní aktivitou projektu je pořízení a rekonstrukce objektu CHB ul. Přírodní 144, Děčín XXXII – Boletice nad Labem. Předmětem projektu je kompletní rekonstrukce domu, dle projektové dokumentace. Zhotovitelem bude firma, která bude vybrána s ohledem na předpokládanou hodnotu zakázky uvedenou ve stavebním rozpočtu, který bude součástí projektové dokumentace. Pořízení domu není předmětem projektu.

Další hlavní aktivitou je pořízení vybavení chráněného bydlení. Dodavatel bude vybrán na základě VŘ. Při stanovení předpokládané ceny zakázky na vybavení chráněného bydlení bude vycházeno z kontrolního rozpočtu tohoto vybavení. Náklady spojené s touto aktivitou budou hrazeny z prostředků zřizovatele a nebudou předmětem projektu.

Obě VŘ budou realizována v souladu se Směrnicí Krajského úřadu Ústeckého kraje pro „Pravidla pro zadávání veřejných zakázek Ústeckým krajem a jim zřizovanými příspěvkovými organizacemi“.

Vznik nového střediska CHB v Děčíně je dalším krokem vedoucím k částečné transformaci stávajících DOZP. V nově vzniklém chráněném bydlení vzniknou samostatné domácnosti s jednolůžkovými pokoji, s vlastním sociálním zázemím, kuchyňkou a obývacím pokojem v každé domácnosti. Nové prostředí a nízký počet obyvatel s dostatečným personálním zajištěním klientům nabídne dostatek možností k využívání veřejných a návazných služeb. Ve spolupráci s rodinami a opatrovníky klientů bude možné nastavit službu v nových domácnostech podle individuálních potřeb, možností a cílů klientů s důrazem na jejich začlenění do běžného života společnosti. Bude se vycházet z denního a životního rytmu každého jednotlivce a poskytovat pouze taková podpora, která bude klienta motivovat pro rozvoj jeho schopností a dovedností, především v oblasti rozhodování a přebírání odpovědnosti za svůj život.

V tomto případě se jedná opět o částečnou transformaci organizací DOZP Stará Oleška a DOZP Česká Kamenice. V návaznosti na již zrealizované etapy částečné transformace v letech 2014-2019 se bude pokračovat ve snižování kapacity služeb ústavního typu.

Pro klienty s mentálním a kombinovaným postižením budou vyhledávány a rekonstruovány další objekty vhodné pro poskytování služeb s komunitními prvky v přirozeném prostředí majoritní společnosti.

- popis realizace aktivit projektu, které jsou v souladu s transformačním plánem a Kritérii sociálních služeb komunitního charakteru a kritérii částečné transformace a vedou k začleňování uživatelů do společnosti, případně na trh práce.

Život lidí s mentálním a kombinovaným postižením je ve většině případů určitým způsobem omezen v možnostech sebeobsluhy a v možnostech plnohodnotně se účastnit a zapojit do veřejného a společenského života. Toto zdravotní postižení se řadí mezi trvalý a neměnný stav a tento stav nelze odstranit a měnit, ale je vždy možné vhodným přístupem a prostředím výrazně ovlivnit kvalitu života takového jedince. Důležitá je i motivace a porozumění okolí. Postižení vede k negativní odchylce od společenského postavení a dává do pohybu

proces stigmatizace, vyřazování a někdy i izolace. Negativní důsledky do určité míry eliminuje systém zdravotního a sociálního pojištění, ale je nutné s lidmi s mentálním a kombinovaným postižením především individuálně pracovat a vhodně je motivovat, aktivovat a podporovat tak, aby začali samostatně žít svůj vlastní život a aby za něj převzali odpovědnost. Mezi základní aktivity, které vedou k začleňování lidí s mentálním a kombinovaným postižením patří:

- programy zaměřené na návrat na trh práce (pracovní poradenství, pracovní terapeutické dílny a sociální rehabilitace, spolupráce s Úřadem práce, hledání vhodného zaměstnání na volném trhu práce a spolupráce se zaměstnavateli a dobrovolníky, rodinnými příslušníky, opatrovníky)
 - programy na rozvoj sociálních kompetencí (základní sociální poradenství zajištěné sociálními pracovníky)
 - zprostředkování odborného sociálního poradenství (zprostředkování kontaktu s poskytovateli této služby v daném regionu)
 - vzdělávací a aktivizační činnosti (zajištění vzdělávání a doplňkového vzdělávání dle zájmů klientů u těchto poskytovatelů např. Euroinstitut, Speciální škola praktická, charitativní sdružení, STD apod.)
 - pomoc při jednání s úřady (např. ohledně invalidních důchodů, sociálních dávek, příspěvků na péči, podpoře v nezaměstnanosti, příspěvku na bydlení, pomůcky hrazené zdravotní pojišťovnou, ale zajištění i pomůcek nad rámec dle přání a požadavku klienta apod.)
 - pomoc při řešení finančních problémů (sociální poradenství)
 - pomoc při řešení bytových problémů (sociální poradenství)
 - pomoc při rozhodování a realizaci aktivit, rekreace, relaxace (PSS, sociální pracovnice)
 - pomoc při zajištění zdravotní péče a veřejně dostupných služeb (zajištěno v běžných lékařských ordinacích za podpory PSS a sociální pracovnice)
 - pomoc při získávání nových a upevňování již získaných schopností a dovedností např. v péči o vlastní osobu a domácnost a v dalších oblastech života (pracovníci v sociálních službách, rodina, dobrovolníci, sociální pracovníci, opatrovníci, přátelé apod.)
- finanční a personální zajištění udržitelnosti projektu.

Finanční zajištění:

Žadatel (Ústecký kraj v Ústí n. L.) zajistí předfinancování projektu v plné výši. Rekonstrukce budovy CHB bude realizována na nemovitém majetku, který je ve vlastnictví žadatele projektu.

Provozní fáze bude zajištěna, tak jako u dalších služeb, které poskytovatel služby (resp. zpracovatel) poskytuje, tj. dotací od Ústeckého kraje popř. příspěvkem zřizovatele a dalšími tržbami, kterými jsou v tomto případě především příjmy od klientů za ubytování. Příslušné služby jsou zaregistrovány a zaneseny do sítě potřebnosti sociálních služeb a jsou vydána i příslušná „Pověření“.

Projekt je organizačně zajištěn, úkolem pracovníků Ústeckého kraje v jednotlivých fázích projektu je zajištění podmínek pro realizaci projektu tak, aby byly zajištěny závazky kraje vyplývající z projektu. Ekonomka zajistí řádné vedení účetnictví projektu dle metodiky, manažerka projektu bude dbát na dodržování projektovaných aktivit.

Pro účely poskytování uvedených sociálních služeb disponuje žadatel dostatečnými zkušenostmi, aby nedošlo k ohrožení udržitelnosti výstupů.

Lze konstatovat, že z hlediska finančního je projekt připraven k realizaci.

Personální zajištění:

DOZP Stará Oleška a DOZP Česká Kamenice:

Personální zajištění služeb je podrobně rozepsáno v Transformačním plánu. Lze konstatovat, že ve stávajících službách DOZP nedojde k žádné změně personálního obsazení, ve smyslu navýšení či snížení počtu pracovníků. Vzhledem k tomu, že organizace chce poskytované služby v DOZP, resp. jejich kvalitu zvýšit, a to ve smyslu vyšší míry individuální podpory, je nezbytné přinejmenším zachovat stejný počet pracovníků v přímé péči, jako tomu bylo doposud.

Personální zajištění před transformací DOZP Stará Oleška – 46 klientů			
Personální zajištění	Pracovník v sociálních službách	Střední zdravotnický personál	Sociální pracovník
Počet pracovníků	18	6	1
poměr pracovník/klient 0,54 %			

Personální zajištění po transformaci DOZP Stará Oleška – 41 klientů			
Personální zajištění	Pracovník v sociálních službách	Střední zdravotnický personál	Sociální pracovník
Počet pracovníků	18	6	1
poměr pracovník/klient 0,60 %			

Personální zajištění před transformací DOZP Česká Kamenice – 46 klientů			
Personální zajištění	Pracovník v sociálních službách	Střední zdravotnický personál	Sociální pracovník
Počet pracovníků	19	6	1
poměr pracovník/klient 0,56 %			

Personální zajištění po transformaci DOZP Česká Kamenice – 41 klientů			
Personální zajištění	Pracovník v sociálních službách	Střední zdravotnický personál	Sociální pracovník
Počet pracovníků	19	6	1
poměr pracovník/klient 0,63 %			

Stávající služby DOZP budou nově poskytovat prostřednictvím svých zaměstnanců více možností pro činnosti plánované v rámci poskytování služeb a bezesporu i více možností pro individuální přístup zaměstnanec ke klientovi. Služba na obou střediscích je poskytována nepřetržitě.

Chráněné bydlení Děčín:

Proces částečné transformace předpokládá navýšení pracovníků především v přímé péči. V současné době službu CHB zajišťuje na dvou místech poskytování této služby.

Personální zajištění před transformací CHB Děčín (2) – 13 klientů			
Personální zajištění	Pracovník v sociálních službách	Střední zdravotnický personál	Sociální pracovník
Počet pracovníků	8	0	0,09
poměr pracovník/klient 0,53 %			

V regionu se doposud nenachází dostatečná nabídka služeb tohoto typu. Dále se nenachází ani dostatečná kapacita dalších navazujících služeb, kterou by mohli klienti po transformaci využívat. Proto bude nutné v nově vzniklém CHB navýšit počet PSS. A dále pro celé středisko CHB vzhledem k nové celkové kapacitě 23 klientů vytvořit místo sociálního pracovníka. Služba na tomto středisku se poskytuje 24 hodin denně. Míra nezbytně nutné podpory bude pravidelně přehodnocována.

Personální zajištění po transformaci CHB Děčín (3) – 23 klientů			
Personální zajištění	Pracovník v sociálních službách	Střední zdravotnický personál	Sociální pracovník
Počet pracovníků	18	0	1
poměr pracovník/klient 0,78 %			

Viz. „Organizační schéma pro rok 2027 - zaměstnanců DOZP Oleška-Kamenice, p. o.“ platné od 1.1.2027 a organizační struktura „Chráněné bydlení DOZP Oleška-Kamenice, p. o.“ platná od 1.1.2027

Celkem se tedy jedná o navýšení:
pracovníků v sociálních službách - 10
sociálního pracovníka - 1.

Příloha č. 1 – „Organizační schéma pro rok 2027“

- popis všech aktivit musí zahrnovat veškeré informace rozhodující pro kontrolu plnění Kritérií sociálních služeb komunitního charakteru a Kritérií částečné transformace.
Jak již bylo výše uvedeno, nově vzniklé CHB v Děčíně je službou komunitního charakteru. Služba bude poskytována v nově zrekonstruovaném domě s kapacitou 10 klientů. Služba bude poskytována důsledně individuálně, vždy se bude vycházet z potřeb, přání a nároků jednotlivých klientů. Bude pomáhat klientům ke společenskému začlenění všemi možnými dostupnými prostředky a za využití všech možností tak, aby klienti zde žijící navazovali a udržovali běžné společenské vztahy. Služba je bude podporovat v udržování a rozvoji svých získaných vědomostí a dovedností a pomáhat jim získat nové zkušenosti, pracovat s nimi a rozvíjet se dále v co možná největší míře. Bude vést klienty k samostatnosti, tak aby nebyli závislí na dané sociální službě a ani jiných sociálních službách. Klienti budou žít ve svém přirozeném prostředí a služba jim bude poskytovat individuální podporu.

Informace, které dokládají plnění Kritérií sociálních služeb komunitního charakteru a Kritérií transformace a deinstitucionalizace

Kritéria sociálních služeb komunitního charakteru

- Služby nenahrazují veřejně dostupné služby – dostupnost veřejných služeb bude zajištěna občanskou vybaveností, která se nachází v městské části, ve které bude CHB. Bude zde k dispozici Penny market, pošta, obchody různého zaměření. Dostupnost ostatních služeb bude zajištěna městskou hromadnou dopravou, služebním vozidlem v rámci fakultativní služby nebo pěšky. Klienti si tak budou své záležitosti zařizovat v rámci nabídky externích dodavatelů v městské části Boletice nad Labem nebo Děčín.
- Uživatelé mají vazby v dané lokalitě (služba zjišťuje odkud uživatelé jsou a kde mají vazby). Vazby klientů k dané lokalitě města Děčín jsou zřejmé. Řada klientů pochází z města Děčín nebo zde mají své příbuzné a známé v okolních CHB.
- *Daný druh služby v lokalitě zcela chybí či není dostatečně zajištěn*, což je zřejmé z Akčního plánu rozvoje sociálních služeb v Ústeckém kraji. Služba CHB je v této lokalitě zcela nedostatečná a poptávka dalece převyšuje nabídku.
- Umístění služby v lokalitě umožňuje společenské fungování uživatele služby (zařízení si stanoví podmínky, které musí nové lokality splňovat, aby umožňovaly společenské fungování

uživatelé služby). Dům, ve kterém bude zřízena sociální služba chráněné bydlení, se nachází v klidné lokalitě v městské části Boletice nad Labem. Ulice, ve které je dům umístěn, je slepá, tudíž zde neprojíždějí automobily. Nabízí se tak možnost klidného prostředí. Okolní domy jsou opravené, lokalita nevykazuje žádné známky vandalizmu. Občanská vybavenost se nachází v docházkové vzdálenosti a poskytuje klientům i místním občanům možnost zajistit si své nákupy a osobní záležitosti. K domu náleží zahrada, která poskytuje možnost aktivního odpočinku i relaxace.

Kritéria transformace a deinstitucionalizace

- Zařízení má zpracovaný a zřizovatelem schválený transformační a rozvojový plán (tr. plán a doklad o schválení zřizovatelem potvrzení o schválení TP ze strany MPSV) Transformační plán se bude předkládat ke schválení orgánům kraje.
- Částečnou transformací sociálních služeb dojde ke snížení kapacity ústavních služeb v kraji. Výsledná kapacita pobytových služeb při částečné transformaci nesmí převyšovat kapacitu před transformací (uvést původní a novou kapacitu). Se vznikem každého nového místa poskytování komunitní služby CHB dochází ke snížení kapacit obou DOZP. Vybudováním chráněného bydlení v Děčíně – Boletice v ulici Přírodní bude kapacita obou stávajících DOZP snížena ze 46 na 41 klientů.
- Dojde ke snížení kapacity ústavních služeb (uvést, jak dojde ke snížení kapacity). Vznikem nové sociální služby chráněné bydlení o kapacitě 10 klientů dojde v DOZP Stará Oleška a Česká Kamenice ke snížení o 5 klientů z každé sociální služby.
- Původní objekt transformujícího se zař. může být využit pro všechny služby soc. prevence a soc. poradenství (popsat původní objekt a splnění kritéria). Původní objekty byly zachovány pro poskytování služby ústavního charakteru DOZP, v objektech dojde k opětovnému snížení kapacit v návaznosti na navýšení kapacity služby komunitního charakteru CHB. V tomto případě se jedná o částečnou transformaci služby ústavního charakteru.
- Zázemí pro řízení služby může být zřízeno pouze v případě, když poskytovatel soc. služeb bude zcela opouštět původní objekt – uvést, zda dochází k celkové transformaci dané soc. služby a opuštění objektu, kde bylo zázemí pro management. Obě zařízení poskytující ústavní typ sociální služby budou zachována. Jedná se o částečnou transformaci služby ústavního typu. Nové zázemí pro řízení služby nebude v tomto případě zřizováno, neboť zůstane zachováno původní zázemí pro řízení služby.
- Zařízení má na svých stránkách www.dozp-oleska-kamenice.cz zveřejněný závazek k částečné transformaci a humanizaci.
- Zařízení má formulovanou vlastní transformační vizi (uvést v TP jasnou vizi průběhu a výsledku částečné transformace).

CHRÁNĚNÉ BYDLENÍ – VIZE PO TRANSFORMACI:

Pokoje klientů budou ve třech patrech domu, v každém patře vznikne jedna samostatná domácnost. Pokoje budou jednolůžkové. Kapacita v jedné domácnosti nepřekročí počet 4 klientů. Maximální kapacita CHB bude 10 klientů. Každá domácnost bude mít k dispozici kuchyň a sociální zařízení vybavené pomůckami pro bezpečný pohyb při provádění osobní hygieny. Aby měli klienti možnost scházet se a posilovat tak společenskou stránku života, bude na každé domácnosti zřízen obývací pokoj.

Domácnosti budou vybaveny základním vybavením a klienti budou mít možnost si své pokoje zútulnit vlastními doplňky.

Zázemí pro zaměstnance bude zajištěno ve třetím nadzemním podlaží. Budou zde vytvořeny podmínky pro poskytování 24hodinové služby. Kancelář bude vybavena psacím stolem, kancelářskou židlí, PC, tiskárnou a zamykacími skříňkami. Sociální zařízení a šatny budou mít zaměstnanci k dispozici dle uspořádání domu v souladu s projektovou dokumentací.

DOZP STARÁ OLEŠKA – VIZE PO TRANSFORMACI:

Na základě úspěšné částečné transformace služby dojde ke snížení kapacity domova o 5 klientů. V důsledku toho budou navýšeny jednolůžkové pokoje ze 2 na 7. Tím se zvýší kvalita a komfort života klientů.

Budova DOZP Stará Oleška je již připravena na částečnou transformaci zařízení. V každém pokoji v hlavní budově je zbudována malá kuchyňská linka. Záměrem je vybudovat jednolůžkové pokoje s vlastním vybavením umožňující uvařit si nápoj či připravit malý pokrm. V každém kuchyňském koutě je k dispozici lednička.

V sociální přístavbě jsou zbudovány byty. Každý byt je vybaven vlastním sociálním zázemím a kuchyňským koutem s ledničkou. Tyto byty vykazují charakteristické znaky typické pro domácnost. Klienti, kteří v těchto bytech žijí, se učí pečovat o svou domácnost. Kapacita sociální přístavby je 12 klientů.

Jelikož v zařízení zůstanou klienti s vysokou mírou podpory, je nutné vytvořit jim podmínky, které podpoří jejich nezávislost.

V kontextu výše zmíněných faktů dojde k humanizaci zařízení a života klientů, kteří v DOZP Stará Oleška zůstanou.

Zázemí pro zaměstnance zůstane beze změn. Budou mít k dispozici šatnu a sociální zařízení.

Budova DOZP Stará Oleška bude po částečné transformaci i nadále určena k poskytování sociální služby pro klienty s mentálním a kombinovaným postižením od 18 let věku, kteří jsou středně nebo těžce závislí na pomoci jiné fyzické osoby.

DOZP ČESKÁ KAMENICE – VIZE PO TRANSFORMACI:

Cílem částečné transformace je zkvalitnit život lidem se zdravotním postižením a umožnit jim žít běžný život, srovnatelný s životem jejich vrstevníků. Využívání běžných služeb ve městě (kadeřníka, pedikúry, obchodů, knihovny, úřadů...) je samozřejmostí.

Na základě částečné transformace služby dojde ke snížení kapacity domova ze 46 klientů na 41 klientů.

V rámci částečné transformace budou přesunuty kanceláře z hlavní budovy čp. 494 do budovy čp. 244. Záměrem je, že vzniklé uvolněné prostory budou využity k navýšení počtu jednolůžkových pokojů z 6 na 13. V tomto zařízení dojde tedy nejen k humanizaci prostředí, ale i ke zkvalitnění úrovně poskytovaných služeb. Klientům, kteří vzhledem ke svému postižení ruší ostatní klienty, nebo vyvolávají obtížné situace, bude umožněno ubytování v jednolůžkových pokojích. Na každém patře vznikne samostatná bytová jednotka. Vnitřní prostorové členění bude shodné s větším bytem, tj. obývací pokoj s kuchyňkou, pokoje pro klienty, sociální zázemí.

V 1. podlaží bude bydlení pro 10 klientů. Vzniknou zde 4 jednolůžkové pokoje a 3 dvoulůžkové pokoje s jedním obývacím pokojem s vybavenou kuchyňkou. Na patře bude k dispozici 1 koupelna a 4 toalety.

Ve 2. podlaží bude 6 pokojů pro 10 klientů – 4 jednolůžkové a 3 dvoulůžkové pokoje, 1 obývací pokoj s kuchyňským koutem na chodbě, 2 koupelny a 4 toalety.

Ve 3. podlaží vznikne 7 pokojů pro 11 klientů – 3 jednolůžkové a 4 dvoulůžkové pokoje, obývací pokoj s kuchyňským koutem, 2 koupelny a 4 toalety.

Bytové jednotky ve 2. a 3. podlaží jsou uzpůsobeny tak, aby bylo zachováno bezpečí klientů z hlediska jejich specifických potřeb. Je zde zajištěna služba pro klienty s vysokou mírou podpory. Na všech pokojích a ve společných prostorách je zabudován stropní pojezdový systém, k dispozici je několik druhů zvedáků.

Ve 4. podlaží žije 10 klientů v celkem 6 pokojích – 2 jednolůžkových a 4 dvoulůžkových. Mají 1 obývací pokoj se zabudovanou kuchyňskou linkou, 2 koupelny a 4 toalety.

Bydlení v 1. a 4. podlaží je svým charakterem blízké běžným rodinám. Je přizpůsobené pro klienty s nižší mírou fyzické podpory. Klienti se zde zdokonalují v dovednostech, které budou v běžném životě potřebovat – vaření, praní, žehlení, běžný úklid, učí se pečovat o svou domácnost.

Všechny bytové jednotky budou vybaveny pračkou, žehličkou, indukčním sporákem nebo plotýnkou, mikrovlnnou troubou, lednicí, připojením k internetu. Na pokojích klientů je samozřejmě běžná elektronika, TV, varná konvice apod. Záleží na individuálních potřebách a přáních klienta.

V suterénu hlavní budovy je možnost využívat keramickou dílnu, RHB místnost a šatny. Pro personál je zde vybudována šatna a sociální zázemí – sprcha a toalety.

Jídelnu s terasou, zahradu se zabudovaným krytým bazénem a ostatní společné prostory budou klienti užívat společně.

K větším změnám by mělo dojít v budově čp. 244. Odchodem klientů po částečné transformaci zůstanou prostory, které nadále nebudou vhodné pro ubytování klientů s vyšší mírou podpory. Budova není bezbariérová, má pouze jednu koupelnu a dvě toalety. Bude tak využita pro kanceláře, které budou zrušeny v hlavní budově.

Vzhledem k tomu, že v domově zůstanou klienti s vysokou mírou podpory, je nutné vytvořit pro ně takové podmínky, které podpoří jejich nezávislost a zvýší jejich samostatnost. Částečnou transformací domova dojde k humanizaci zařízení a života klientů v něm. Počet zaměstnanců zůstane zachován.

Budova DOZP Česká Kamenice bude po částečné transformaci i nadále určena k poskytování sociální služby pro klienty s mentálním a kombinovaným postižením od 18 let věku, kteří jsou středně nebo těžce závislé na pomoci jiné fyzické osoby.

Dále viz TP bod 4.

- Zař. má ustanovený transformační tým s jasnou řídicí strukturou a odpovědností pracovníků (uvést v TP a případně v příloze záznam o ustanovení transformačního týmu – zastoupené pracovní pozice, pravidla pro setkávání, řídicí strukturu a odpovědnosti) - viz bod 6 a 10 Studie proveditelnosti.
- Zařízení zmapuje své výchozí podmínky a možnosti v nových lokalitách – vlastní registrované služby, lidské zdroje, majetek (včetně objektů, financí aj) existující komunitní sociální služby a další veřejné služby v plánovaném místě poskytování služeb
 - Vlastní registrované služby v nových lokalitách – TP kapitola 2 – bod 2.2
 - Lidské zdroje – TP kapitola 2 – bod 2.3
 - Majetek – SP kapitola 11
 - Existující komunitní sociální služby a další veřejné služby TP kapitola 3
- Zařízení zmapuje potřeby, cíle a zájmy uživatelů a vyhodnotí míru jejich nezbytné podpory (uvést v TP případně v příloze formou shrnutí a čestného prohlášení o uložení. Viz. čestné prohlášení o uložení dotazníku zjišťování a vyhodnocení míry nezbytné podpory uživatele pro účely částečné transformace sociální služby (příloha TP č. 3).
- Zařízení má stanovené jednotlivé kroky částečné transformace s určením termínu jejich plnění a odpovědností jednotlivých pracovníků (uvést v TP případně jeho příloze (např. plán podpory uživatelů a komunitě), jasné kroky, termíny plnění a odpovědnosti při částečné transformaci zařízení viz. časový harmonogram a bod 6 Studie proveditelnosti
- Zařízení v plánu transformace vychází z přání a představ jednotlivých klientů a z jejich individuálních plánů (uvedte v TP případně samostatném čestném prohlášení informaci o uložení jednotlivých formulářů hodnocení míry podpory uživatelů v zařízení viz čestné prohlášení o uložení dotazníku zjišťování a vyhodnocení míry nezbytné podpory uživatele pro účely částečné transformace sociální služby (příloha TP č. 3).
- Individuální plány jednotlivých uživatelů obsahují plán přechodu do komunity (uvedte v TP či příloze minimálně harmonogram základních kroků zahrnující vypracování plánů přechodu uživatelů) – viz časový harmonogram transformace DOZP Oleška-Kamenice, p. o. + časový harmonogram přechodu klientů do komunitní služby.

Časový harmonogram přechodu klientů do komunitní služby

– 06/2022-12/2022

Pro klienty vytipované pro odchod z DOZP bude zpracována mapa potřeb – jakou pomoc by potřebovali k úspěšnému zvládnutí činností každodenního života. Mapování potřeb ukáže, jaký charakter by měla mít poskytovaná podpora u konkrétních klientů a dle potřeb a přání je doplněn IP. Mapování potřebné podpory se liší svým individuálním zaměřením – zaměřuje se nikoli na kompetence (umí/neumí), ale na potřebnou podporu, kterou je potřeba zajistit.

Přechod klienta, který žil někdy i řadu desetiletí v zařízení, do domácnosti je i v případě, že je k tomuto kroku velmi motivován, obtížný a je potřeba takový přechod dobře připravit a naplánovat. Předem se musíme zamyslet nad spoustou otázek, např.

- Jak klientovi pomoci, aby byl přijímán společností, společensky přijatelné chování.
- Jak zajistit bezpečí klienta v nové situaci (zmapovat „bezpečnostní“ rizika, popsat je, vytvořit plán kroků pro jejich zmírnění a začít s přípravou klienta).
- Jak zajistit klientovi co nejlepší zdravotní péči (shromáždit informace, pojmenovat zdravotní rizika a problémy, zmapovat ošetřující lékaře, jejich dostupnost po přestěhování).
- Najít nejvhodnější způsob, jak uživateli pomoci zvládnout nové dovednosti spojené s životem mimo zařízení.
- Vědět, které dosavadní sociální vazby chce uchovat.
- Po čem touží. Co si přeje.
- Co bude dělat během dne, až přejde do komunity.
- Jak se shodují přání klienta s jeho schopnostmi – názor pracovníků, návrhy na kroky, které mohou jeho kompetence zvýšit (návčivky).
- Čím by se klient rád zabýval – možnost pracovního uplatnění a náplně volného času, pracovní zkušenosti klienta.

– 01/2023-12/2026

Pro toto období je vypracován individuální plán přechodu, a ten je zaměřen především na podporu v oblastech, které klient potřebuje a následně pomocí navržených kroků se snažíme s klientem dojít k cíli, tj. přechodu do CHB. IP přechodu je zaměřen na:

- Na záliby, zájmy, co by ho bavilo dělat v běžném životě, popř. zda bude pracovat. Pokud ano, co by ho zajímalo, zda k tomu potřebuje nějaké dovednosti, které ještě nemá.
- Učit se komunikaci s ostatními lidmi, především pak s cizími lidmi. Být schopen říci své jméno, telefon, adresu, popř. předat vyhotovenou kartičku s těmito informacemi. Učit se, jak se ptát, když něco neví. Naučit se vysvětlit, jakou pomoc potřebuje a v čem mu mohou lidé pomoci.
- Naučit se seznamovat adekvátním způsobem s lidmi, hledat si přátele.
- V případě, že klient nepoužívá verbální komunikaci nebo je pro okolí obtížné jeho řeči porozumět, najít vhodné způsoby alternativní komunikace. Zaměřit se v rámci přípravy na používání této metody především pro zajištění bezpečí klienta.
- Naučit se rozhodovat základní věci – zjišťování, v čem se uživatel může rozhodovat sám, v čem potřebuje nabídky možností, v čem musím rozhodnout za něho a v jakém případě.
- Naučit se cestovat, používat veřejné dopravní prostředky.
- Naučit se péči o vlastní zdraví – léky, lékaři, hygiena apod.

- Poučení o sexualitě a jiných zdravotních záležitostech.
- Cvičení dovedností každodenního života – nákupy, vaření, úklid, praní, žehlení, udržení pořádku, denní rituály.

Plán přechodu je vždy zacílen na konkrétního klienta.

- Zařízení věnuje při plánování částečné transformace a při opouštění původních objektů zvýšenou pozornost uživatelům s nejvyšší mírou nezbytné podpory a dětem (popište v TP či souvisejícím dokumentu zapojování uživatelů do rozhodování o částečné transformaci). Klientům s nejvyšší mírou podpory bude poskytnuta individuální a intenzivnější pomoc. Členy týmu v době přípravy na přechod a při samotném přechodu budou vybráni pracovníci domova, a od určité fáze také pracovníci CHB v Děčíně. Bude poskytnuta zvýšená asistenční podpora během přechodu do nové služby a při „zabydlování se“ v bytě dle individuální potřeby klientů. Bude nutné u každého klienta individuálně posoudit, jakou míru podpory potřebuje, aby pro něj nebyl přechod nadměrně stresující a předcházelo se zatěžujícím situacím a jejich výskyt se eliminoval. Individuálně bude možné společně s klientem stanovit jeho předpokládaný a vyhovující denní rytmus. Bude to z našeho pohledu důležité z důvodu prevence i fungování intenzivní komunikace mezi klienty a pracovníky.
- Zařízení má zpracovanou strategii zapojení rodinných příslušníků, blízkých osob, případně opatrovníků do rozhodování o částečné transformaci (uvedte v TP či souvisejícím dokumentu zapojování rod. příslušní, blízkých osob a opatrovníků).
Viz. Příloha č. 4 - „Strategie příprav uživatelů na přechod do komunity – individuální plán přechodu“
- Zařízení plánuje podporu uživatelů v komunitě tak, aby byla postavena co nejvíce na neformální podpoře a veřejně dostupných službách, následně na existujících komunitních sociálních službách a až posléze podporu poskytovat nově vznikajícími sociálními službami (popište v TP využití neformální podpory, veřejně dostupných služeb, případně již existujících komunitních soc. služeb).

Využívat budeme i nadále tyto ambulantní a terénní služby:

Agentura Osmý den, o.p.s.

Sociální rehabilitace je poskytována terénní i ambulantní formou. Služba je určena osobám s mentálním, zdravotním nebo kombinovaným postižením a osobám s chronickým duševním onemocněním ve věku od 16 let. Doba a místo poskytování se odvíjí dle potřeb a možností uživatele služby. Služba je hlavně poskytována v čase od 8:00 do 16:00, ale čas je možné přizpůsobit potřebám uživatele.

Agentura osobní asistenční služby z. ú., Děčín

Služba je poskytována terénní formou s kapacitou 11 uživatelů. Služba je určena osobám s mentálním, zdravotním, sluchovým, zrakovým, tělesným a kombinovaným postižením a osobám s chronickým duševním onemocněním od 6 let věku. Terénní služba je poskytována dle potřeb uživatelům na území města Děčína v pondělí a ve středu od 8:30- 16:30 nebo dle individuální domluvy.

Cesta do světa, pobočný spolek Slunečnice, z. s.

- Sociální rehabilitace:

je poskytována terénní i ambulantní formou. Služba je určena osobám s mentálním, tělesným nebo kombinovaným postižením ve věku od 16 let. Služba je poskytována od po-st v čase od



7:30 do 16:00, čt-pá v čase od 7:30 do 12:00, 1x za měsíc je uskutečněn v sobotu výlet pro uživatele služby. Kapacita 15 klientů.

- Sociálně terapeutické dílny:

„Cesta do světa“ Tréninková kavárna

„Na cestě“ Tréninkový program úklidových a domácích prací

Služba je poskytována ambulantní formou s kapacitou 9 uživatelů. Služba je určena osobám s mentálním, sluchovým, zrakovým, tělesným a kombinovaným postižením ve věku od 16 let.

Služba není z důvodu bariér poskytována osobám imobilním, které používají ke svému pohybu vozík či chodítka. Zařízení dílen není bezbariérové.

Centrum služeb a pomoci – AVAZ Děčín, z. s.

Služba je poskytována ambulantní formou s kapacitou pro 2 uživatele. Služba je určena osobám s mentálním a tělesným postižením od 11 let věku. Služba poskytuje lidem s postižením ambulantní formou informace o právech a povinnostech, možnostech řešení a o dostupných službách a aktivitách, které napomohou k jejich setrvání a znovu začlenění do společnosti.

Odborné sociální poradenství je poskytováno od pondělí do pátku od 8:00 do 16:00.

Sociálně terapeutické dílny a sociální rehabilitace Jurta, o.p.s.

Služba je poskytována ambulantní i terénní formou s kapacitou celkem 40 uživatelů. Služba je určena osobám s mentálním, zdravotním a kombinovaným postižením a osobám s chronickým duševním onemocněním ve věku od 15 let.

Podpora samostatného bydlení Jurta, o.p.s.

Služba je poskytována terénní formou s kapacitou pro 2 uživatele. Služba je určena osobám s mentálním, zdravotním, kombinovaným postižením a chronickým onemocněním ve věku od 19 let. Čas poskytování služby je od pondělí do pátku v čase od 8:00 do 16:00, (dle domluvy a potřeb uživatele je služba poskytována i v pozdějších odpoledních hodinách – od 16:00 do 20:00). O víkendu je služba poskytována pouze v případě mimořádných situací. Sociální služba nenabízí komplexní péči o uživatele s vyšší mírou podpory a pomoci.

Odborné sociální poradenství a sociální rehabilitace SDZP

Služba je poskytována ambulantní i terénní formou s kapacitou 1 uživatel. Služba je určena osobám se zdravotním, tělesným a kombinovaným postižením ve věku od 18 let. Sociální rehabilitace je poskytována Po, St, Pá a sociální poradenství v Út, Čt. Otevírací doba každý den: 08:00-12:00 ambulantní forma / 13:00-15:30 terénní forma. Terénní služba poskytována dle potřeb uživatelů na území měst Děčín, Ústí nad Labem, Česká Lípa, Most, Česká Kamenice, Jaroměř a Praha. Služba je poskytována osobám od 18 do 64 let věku. Objekt není bezbariérový.

Odborné sociální poradenství Agentura Osmý den, o.p.s.

Služba je poskytována terénní i ambulantní formou s kapacitou pro 2 uživatele. Služba je určena osobám s mentálním, zdravotním, tělesným, kombinovaným postižením a chronickým onemocněním a osobám v krizi ve věku od 16 let. Služba je poskytována prostřednictvím informací, rad, aktivní pomoci a asistencí v terénu. Je specifická ve způsobu poskytování, např. telefonicky, e-mailem, dopisem, osobní konzultací v poradně i v běžném prostředí klienta. Zároveň je v rámci služby poskytována podpora hlavně i v terénu (např. na úřadech, u soudu, ve firmě).

Charitní sdružení Děčín Boletice nad Labem

Poskytuje v rámci občanské poradny odborné sociální poradenství. Možnost využití poradny

klienty chráněného bydlení je možná. V rámci anonymity mohou mít klienti potřebu využít k získání potřebných informací jinou sociální službu, která je mimo chráněné bydlení, resp. v zastoupení sociálním pracovníkem, než ve kterém žijí. Jedná se o ambulantní sociální službu.

Možnosti denních aktivit:

Denní aktivity klientů budou zaměřeny na získávání nových dovedností a podporování stávajících. Činnosti s klienty budou realizovány formou individuálních nácviků. Zaměřeny budou v první řadě na péči o vlastní osobu, péči o domácnost, zajišťování osobních záležitostí (nákup, návštěva lékaře, společenské aktivity, aj.) a podporování práv klientů. Pro maximalizaci možnosti získat placené zaměstnání bude započata spolupráce s organizacemi zabývající se zaměstnáváním lidí s postižením.

Denní aktivity budou realizovány prostřednictvím nabídky dostupných sociálních služeb v městě Děčín. Klienti budou podporováni při využívání vnějších zdrojů v oblasti kultury, sportu, zájmové společenské činnosti, školského vzdělávání a veřejných služeb.

Budou osloveny organizace (Cesta do světa, pobočný spolek Slunečnice z. s., Jurta o.p.s., Agentura Osmý den, o. p. s. a sociálně terapeutické dílny). Spolupráce bude započata viz. Časový harmonogram.

K zaměstnávání klientů budou využity sociální služby Jurta o.p.s., Slunečnice z. s., Agentura Osmý den a další sociální služby zastoupené v městě Děčín.

- Zařízení má zpracovanou strategii přípravy uživatelů na přechod do komunity (uvedte v TP či souvisejícím dokumentu např. strategie podpory uživatelů při přechodu do komunity – jak budete připravovat uživatele na přechod do komunity.

Pro klienty vytipované pro odchod z DOZP bude zpracována mapa potřeb – jakou pomoc by potřebovali k úspěšnému zvládnutí činností každodenního života. Mapování potřeb ukáže, jaká by měla být poskytovaná míra podpory u konkrétních klientů a dle individuálních potřeb a přání je doplněn IP.

Je vypracován individuální plán přechodu, a ten je zaměřen především na podporu v oblastech, které klient potřebuje a následně pomocí navržených kroků se snažíme s klientem dojít k cíli, tj. přechodu do CHB. Intenzivně zapojujeme klienta do celého procesu (vybírání nábytku a dekorací, volba pokoje, podlaží, procházky po okolí za účelem zvykání si na nové místo, výběr služeb, autobusové spoje apod.).

Viz. Příloha č. 4 - „Strategie příprav na přechod do komunity – Individuální plán přechodu“

- Zařízení má zpracovanou strategii přípravy všech svých dotčených pracovníků na změnu způsobu poskytování služby v komunitě (např. plán vzdělávání zaměstnanců, jak budete připravovat pracovníky na změnu poskytování služby. Služba DOZP nezaniká, jedná se o částečnou transformaci. Vzdělávání stávajících pracovníků a nových pracovníků bude zahrnuto do plánu vzdělávání. Viz časový harmonogram transformace DOZP Oleška-Kamenice, p. o.

Viz. Příloha č. 5 – „Přehled vzdělávání zaměstnanců dotčených novou komunitní službou od 2. pol. 2022 – 31.12.2028“

- Zařízení má zpracovanou strategii přípravy rodinných příslušníků, blízkých osob, popř. opatrovníků uživatelů na změnu způsobu poskytování služby v komunitě (uvedte v TP či příloze (např. plán informování zapojení a přípravy blízkých osob, komunikační strategie) jak budete připravovat rodinné příslušníky a ostatní na změnu poskytování služby).

Viz. Příloha č. 4 - „Strategie příprav na přechod do komunity – Individuální plán přechodu“

- Zařízení má zpracovanou komunikační strategii, která určuje klíčové příjemce a stanoví klíčová sdělení a odpovídající prostředky komunikace (uvedte v TP např. komunikační plán jakou budete mít komunikační strategii.
Viz. Příloha č. 4 - „Strategie příprav na přechod do komunity – Individuální plán přechodu“
 - Zařízení má zmapována možná rizika procesu částečné transformace a stanoveny postupy jejich předcházení a odstranění (uvedte v TP či souvisejícím dokumentu např. plán rizik, jak budete pracovat s riziky a uveďte alespoň ta významná rizika s postupy jejich předcházení či odstranění – viz kapitola 12 Studie proveditelnosti.
 - Zařízení má stanoveno, jakým způsobem bude vyhodnocovat probíhající proces částečné transformace a jak bude využívat podněty ke zlepšení tohoto procesu.
Viz. příloha č. 7 - „Monitoring procesu částečné transformace“ a dále Viz. Příloha Transformačního plánu č. 2 - „Kroky, které poskytovatel bude muset podniknout pro zajištění služby chráněné bydlení“
- Časový harmonogram realizace podle etap:
časová období, zvýraznění počátku a konce etapy, jejich náplň a návaznost.
Viz. příloha č. 2 - „Časový harmonogram procesu transformace DOZP Oleška-Kamenice, p. o.“
- Technická připravenost projektu:**
- Z hlediska technického neexistují žádné překážky, které by bránily úspěšné realizaci projektu. Současné majetkoprávní vztahy má žadatel vyřešené.
Majetkoprávní vztahy – nabytí nemovitosti – jedná se o majetek, který je ve vlastnictví žadatele projektu, pozemek p. č. 941 o výměře 585 m², druh pozemku zastavěná plocha a nádvoří, součástí je stavba: Děčín XXXII-Boletice nad Labem, č. p. 144, objekt k bydlení, umístěn na pozemku p. č. 941. Tato nemovitost byla Usnesením č. 118/15Z/2022 nabyta do vlastnictví Ústeckého kraje. Následně byla Usnesením 120/15Z/2022 ze dne 27.6.2022, dle přílohy č. 19.2 výše uvedeného Usnesení předána do užívání DOZP Oleška-Kamenice, p. o., a to bezúplatným převodem.
Na základě Smlouvy o bezúplatném převodu věcí movitých mezi Ústeckým krajem a příspěvkovou organizací Domovy pro osoby se zdravotním postižením Oleška-Kamenice, se sídlem Stará Oleška 131, 405 02 Děčín, IČ 47274522 bude majetek svěřen organizaci k hospodaření s platností od 31.10.2022.
 - Zadávací a výběrová řízení na zhotovitele projektu a zhotovitele stavby– budou zpracována a řešena v období od 10/2022–10/2024.
 - Realizační fáze stavební započne předáním staveniště a ukončena bude rozhodnutím o užívání – kolaudací, proběhne v období od 12/2024-8/2026.
 - Realizace fáze provozní (změna registrace služby, změny kapacity, vybavení nových prostor, VŘ na nové pracovníky) 1/2026-12/2026.
 - Od 1.1.2027 zahájení poskytování služby.
- Hlavní termíny zahájení a ukončení realizace projektu

Zahájení přípravné provozní části	6/2022
Zahájení přípravné stavební části	II. pololetí 2022
Zahájení realizace stavební části	II. pololetí 2024
Dokončení realizace stavební části	II. pololetí 2026
Dokončení realizační provozní části	12/2026
Zahájení poskytování služby	1/2027
 - SWOT analýza
 - Identifikace negativních dopadů projektu

- Výčet a popis všech negativních dopadů realizace a provozu projektu
- Návrhy na eliminaci negativních dopadů

VÝČET NEGATIVNÍCH DOPADŮ	NÁVRH NA ELIMINACI NEGATIVNÍCH DOPADŮ
Závislost klientů na personálu, na současném prostředí a jejich nepřipravenost na změny.	Zjištění a monitorování potřeb a přání klientů, příprava na samostatnější způsob života, příprava na přebírání kompetencí, motivace klientů. Realizace adaptačního programu s cílem poskytnout klientům odpovídající podporu při přechodu na nový způsob života. Nácvik praktických sebeobslužných a sociálních dovedností a schopností. Zmapovat nabídku volnočasových a zájmových aktivit. Termín: průběžně Zodpovídá: sociální prac. CHB, klíčoví pracovníci
Nedostatek pracovních příležitostí pro klienty.	Zmapovat možnosti pracovní rehabilitace. Osobní pohovory s potencionálními zaměstnavateli. Spolupráce s agenturami, které poskytují možnosti podporovaného zaměstnání. Spolupráce s úřadem práce. T: průběžně Zodpovídá: sociální prac. CHB, ved. PSS.
Předsudky veřejnosti vůči zařízení CHB a možné nevhodné přijetí okolními obyvateli a nepřijetí klientů ze strany okolí.	Informovanost o procesu částečné transformace a způsobu fungování nových sociálních služeb, komunikace s obyvateli vytipovaných lokalit. Seznámení klientů s jejich sousedy. Dobrá komunikace mezi pracovníky, klienty a sousedy. Včasné řešení případných vzniklých problémů. Účast na akcích pořádaných v dané lokalitě. T: průběžně Zodpovídá: sociální prac. CHB
Orientace zaměstnanců na způsob poskytování služby „ústavního typu“. Nedostatek informovanosti zaměstnanců z pohledu zodpovědnosti za klienty a jejich chování ve službě komunitního typu.	Vzdělávání zaměstnanců zaměřené na částečný transformační proces a služby komunitního typu – CHB, zprostředkování zkušeností – příklady dobré praxe. Zprostředkování diskuzí u kulatého stolu s poskytovateli služeb CHB – předávání zkušeností. Metodické vedení pracovníků. Přijímání nových pracovníků. T: průběžně Zodpovídá: sociální pracovnice CHB, ved. PSS
Nesouhlas ze strany opatrovníků a rodičů se změnou bydlení a obavy spojené se změnou poskytování služby CHB.	Individuální pohovory s opatrovníky a rodinnými příslušníky o procesu částečné transformace. Možnost zapojení opatrovníků a rodinných příslušníků, seznámení s dobrými příklady z praxe. Sjednání návštěvy služby komunitního typu v regionu. Den otevřených dveří pro opatrovníky a rod. příslušníky. T: průběžně Zodpovídá: vedení DOZP, sociální pracovnice CHB

<p>Nechuť klientů a neochota zapojit se do rozhodování o sobě a o zajištění péče o sebe jen s odpovídající mírou podpory. Setrvávání klientů v životních stereotypch ústavního typu. Nízká motivace klientů k využívání veřejných služeb.</p>	<p>Přehodnocování individuálních plánů klientů a přehodnocování míry nezbytné podpory. Motivace klientů, vyžádat spolupráci rodinných příslušníků a opatrovníků. T: průběžně Zodpovídá: sociální pracovníce CHB, klíčoví pracovníci</p>
<p>Zhoršení zdravotního stavu klientů. Stres klientů spojený s procesem transformace.</p>	<p>Oslovení praktických a odborných lékařů, informovanost o částečné transformaci. Pravidelná komunikace s klienty, sledování jejich zdravotního stavu. Zvolit co možná nejpříjemnější tempo procesu částečné transformace osobním potřebám klientů. Zapojení rodinných příslušníků a opatrovníků. Zajištění potřebné míry podpory a pomoci klientům služby CHB. T: průběžně Zodpovídá: sociální pracovníce CHB, klíčoví pracovníci</p>
<p>Snadná ovlivnitelnost klientů ze strany patologických jevů.</p>	<p>Přehodnocování nezbytné míry podpory, zjištění monitorování rizik a potřeb klientů. Zaměřit se na prevenci konfliktů. Osobní rozhovory, nastítnit možná rizika a důsledky chování patologických skupin. T: průběžně Zodpovídá: sociální pracovníce CHB, ved. PSS, klíčoví pracovníci</p>
<p>Předčasné ukončení procesu transformace. Nedostatek finančních prostředků na provoz sociální služby.</p>	<p>Průběžná a úzká spolupráce se zřizovatelem. Hledání alternativních možností financování. Efektivní hospodaření s finančními prostředky a majetkem. T: průběžně Zodpovídá: vedení DOZP</p>

- Možnost alternativních řešení (pokud nejsou relevantní – zdůvodnění proč):
Zdůvodnění, proč byla nulová varianta (ponechání stávajícího stavu) posouzena jako nevyhovující.
Nulová varianta pro nás znamená zachování stávajícího stavu, tedy, že projekt nebude z jakéhokoliv důvodu realizován. Současný stav, resp. poskytování služeb ústavního charakteru u 92 klientů nahrazuje klientům DOZP běžný způsob života, klienti s vyšší mírou podpory jsou izolováni od širšího společenství, ve většině případů se stravují ve společných jídelnách, mají společná sociální zařízení, nedostatek soukromí. Ubytování jsou ve větší míře ve dvouložkových pokojích. Nemohou využívat navazující služby dle svých momentálních přání a požadavků. Dále podrobněji rozepsáno v transformačním plánu.
Dalším důvodem ke změně současného stavu je bezesporu navázání na již započatý způsob částečné transformace a humanizace DOZP a využití dalších možností k realizaci tohoto procesu.

- Popis alternativních řešení a jejich slabých a silných stránek, porovnání alternativ.

Stávající stav

- Lokalita umístění zařízení DOZP – dostupnost složitější, protože zařízení se nachází na vesnici a na malém městě.
- Využití veřejných dostupných služeb – složitější dostupnost, náročnější na organizaci zprostředkování veřejných služeb, v blízkosti nejsou zastoupeny všechny veřejné služby. Je nutné dojíždět automobilem nebo veřejnou dopravou, což přináší obtíže časové i personální. Možnosti klientů využívat veřejné služby je tak značně omezena. Zvyšuje to závislost klienta na sociální službě.
- 46 klientů/16 PSS – preferován skupinový způsob poskytování sociální služby. Dáno podmínkami prostředí, počtem zaměstnanců a vysoké míry nutné podpory.
- Institucionální charakter poskytování sociální služby – společná jídelna, nastavení určitého řádu dne, nastavení potřebných úkonů péče.
- Organizace práce zaměstnanců je zaměřena na chod a účelnost zařízení jako celku, pozornost je zaměřena na poskytování služby způsobem, který není zaměřen na individualitu klienta, ale na zajištění jeho potřeb.
- Prostory jsou vybaveny vkusně, ale je kladen důraz na potřebnost. Uspořádání domu je ústavního charakteru. Sociální zázemí je v hlavní budově umístěno na chodbě a je společné pro všechny klienty hlavní budovy.
- Možnost zařízení s ohledem na vytvoření jednolůžkových pokojů jsou omezeny. Převažují tak dvoulůžkové pokoje nad potřebností klidu a soukromí, což nabízí pokoje jednolůžkové. Přináší to řadu problémů, které jsou dány klientelou zařízení.
- Dům se nápadně odlišuje od okolních objektů – vzhled domu vykazuje znaky ústavní podoby.
- Zázemí pro management je součástí objektu.
- Zařízení je koedukované. Svým charakterem uspořádání nabízí možnost společného soužití.
- V budově jsou zřízeny prostory pro volnočasové a aktivizační činnosti. Aktivizace tak probíhá přímo v objektu.

Nový stav chráněného bydlení

- Lokalita umístění domu je v městské části Boletice nad Labem, která je součástí města Děčín. Svým umístěním nabízí možnosti využívat nabídku společenského, kulturního a dalšího vyžití.
- Využití veřejných dostupných služeb – lepší dostupnost daná umístěním chráněného bydlení (lokalita). Některé služby jsou v docházkové vzdálenosti od domu.
- Služba bude poskytována individuálním způsobem. Počet zaměstnanců 10 a sociální pracovník/10 klientů.
- Služba bude poskytována v domě, který se vyznačuje prvky klasické zástavby. Budou zde vybudovány klasické domácnosti, které budou disponovat ložnicemi (pokoji), kuchyní, obývacím pokojem a sociálním zázemím. Byty budou vybaveny zařízením a nábytkem jako v klasickém modelu domácnosti.
- Prostory domácnosti budou mít osobní charakter. Bude kladen důraz na přání a potřeby klientů.
- Pokoje budou jednolůžkové. Důraz bude kladen na vysoký komfort prostředí, který zajišťuje soukromí klientů.
- Vazby klientů k dané lokalitě města Děčín – dostupnost prostředí, rodinné vazby. Řada klientů pochází z města Děčín nebo zde mají své příbuzné a známé.
- Podpora zvyšující se kapacity nové sociální služby – v daném regionu není dostatečná nabídka.

- Podpora společenského vyžití klienta včetně lepší dostupnosti.
 - Organizace práce zaměstnanců – řídí se potřebami klientů, podmínkami danými zákonem o sociálních službách a vyhláškou (standardy kvality).
 - Klient má právo službu odmítnout.
 - Podpora klienta vedoucí k samostatnosti a následně nepotřebnosti sociální služby.
 - Zázemí pro zaměstnance není součástí domácnosti. Kancelář a šatna mají svůj vchod a jsou odděleny od bytů klientů.
 - Zařízení je koedukované. Svým charakterem uspořádání nabízí možnost společného soužití.
 - Volnočasové a aktivizační činnosti budou prováděny mimo dům chráněného bydlení s potřebnou mírou podpory. Budou probíhat podle individuálních zájmů klientů, kteří budou využívat aktuálních nabídek akcí města a okolí – kulturních, sportovních, společenských, hudebních, zájmových. Dojde tak k posilování začleňování klientů do místní komunity.
- Zdůvodnění vybrané alternativy, zejména zdůvodnění hospodárnosti, účelnosti a efektivnosti vybrané alternativy.
 Nerealizování investičního záměru by představovalo odmítnutí všech pozitivních efektů, které sebou realizace tohoto záměru přináší. Dlouhodobé zanedbávání v oblasti transformace služby ústavního typu vede ke snížení kvality poskytovaných služeb s dopadem na klienta – jako jednotlivce, na kvalitu jejich životů.
 Realizace projektu sebou ponese navýšení nákladů především na provoz nově vzniklého CHB a náklady na mzdy pracovníků v tomto bydlení. Bude nutné se i nadále zaměřovat na efektivní hospodaření s finančními prostředky a majetkem.
 Naproti tomu dojde k zásadní pozitivní změně především v kvalitě života 10 klientů z DOZP a dalších 81 klientů, kteří zůstanou nadále ve službě DOZP, ale bude možné uvolněné prostory využít k vybudování dalších 4 domácností, a především vyššího počtu jednolůžkových pokojů.
 Vzhledem k tomu, že v domově zůstanou klienti vyžadující vysokou mírou podpory, je nutné vytvořit pro ně takové podmínky, které podpoří jejich nezávislost a zvýší jejich samostatnost. Částečnou transformací domova dojde k humanizaci zařízení a zkvalitnění života klientů v něm. Tím, že se sníží kapacita domova, ale počet zaměstnanců zůstane zachován, vznikne další prostor pro individuální práci s klientem. Klienti budou moci častěji než doposud využívat služby ve městě. Častěji se zapojovat do akcí pořádaných městem, budou navštěvovat kino, městskou knihovnu nebo zajdou na různé výstavy. Budou moci pravidelně využívat v letních měsících koupaliště nebo víceúčelové hřiště.
 Prohloubí se individuální přístup v činnostech jako je nakupování pochutin, ošacení atd. V domově se mohou častěji zapojovat do činností jako je nácvik vaření, pečení, praní, péče o domácnost. Samozřejmostí bude využívání služeb pedikúry, kadeřnice, úřadů ve městě, dle individuálních potřeb a přání klientů.
 Tato alternativa se jeví jako velký přínos a potřebnost nejen z důvodů výše uvedených, ale i z důvodu nedostatečné kapacity služby CHB a z důvodů značného zájmu ze strany cílových skupin o službu CHB.
- Zhodnocení stavu zařízení (vyplňte do tabulky níže)
 Cílový stav – popis cílového stavu.
Nová služba:
 Chráněné bydlení Přírodní 144, Děčín – Boletice nad Labem (nově vzniklá služba) – 3

domácnosti, jednolůžkové pokoje – 10 klientů

Stávající služby:

Chráněné bydlení Kladenská 247/41, Děčín-Staré Město – (tato služba zahájila svou činnost v r. 2014) – 3 domácnosti, 1 jednolůžkový pokoj, 4 dvoulůžkové – 9 klientů

Chráněné bydlení, Žerotínova 355/44, Děčín-Staré Město – (tato služba zahájila svou činnost v r. 2019) – 1 domácnost, 2 dvoulůžkové pokoje – 4 klienti

DOZP Stará Oleška 131, Děčín – přístavba spojená s hl. budovou spojovacím krčkem - 5 domácností, dvoulůžkové pokoje - 12 klientů

DOZP Stará Oleška 131, Děčín – hlavní budova – jednolůžkové a dvoulůžkové pokoje – 29 klientů

DOZP Česká Kamenice, U Kaple 494, Česká Kamenice - 4 domácnosti – jednolůžkové a dvoulůžkové pokoje – 41 klientů

DOZP Česká Kamenice, U Kaple 244, Česká Kamenice – zázemí pro kanceláře

<p>Silné stránky zařízení s ohledem na transformaci</p>	<p>Nedostatky a ústavní prvky zařízení</p>
<p>např. dovednosti, zkušenosti a postoje pracovníků, očekávání uživatelů služby od transformace, zkušenosti poskytovatele s poskytováním komunitních služeb; právní postavení uživatelů; spolupráce s jinými lidmi a organizacemi</p> <ul style="list-style-type: none"> ➤ Zájem a podpora zřizovatele na změnách v poskytování služeb komunitního charakteru ➤ Zařízení je finančně i materiálně zajištěno ➤ Dobré vztahy a dobrá spolupráce v týmu ➤ Individuální přístup ke klientům – partnerský ➤ Klienti i zaměstnanci mají zkušenost žít v bytě-vedení klientů k samostatnosti a zvládání sebeobsluhy ➤ Někteří klienti zvládají hospodaření s vlastními finančními prostředky ➤ Podpora rodinných vazeb ➤ Pozitivní přijetí myšlenky částečné transformace u části zaměstnanců ➤ Využití dobrých příkladů praxe z poskytování stávající služby CHB ➤ Navýšení kapacity CHB – poptávka převyšuje nabídku ➤ Snížení kapacit DOZP – zkvalitnění služeb, humanizace prostředí a možnost většího individuálního přístupu ➤ Individuální plány jsou přehodnoceny 	<p>např. dovednosti, zkušenosti a postoje pracovníků, obavy uživatelů služby z transformace, nedostatek zkušeností poskytovatele s poskytováním komunitních služeb; hlavní ústavní rysy služby (izolovanost, uzavřenost, přístup ke klientům), stav objektů, závazek udržitelnosti; právní postavení uživatelů; nedostatek spolupráce s jinými lidmi a organizacemi</p> <ul style="list-style-type: none"> ➤ Velká závislost části klientů na personálu ➤ U části klientů nepřipravenost na změny (sebeobsluha, hospodaření, stěhování apod.) ➤ Závislost většiny klientů na současném prostředí (dezorientace v cizím prostředí) ➤ V DOZP Stará Oleška špatná dopravní obslužnost ➤ Dosavadní poskytování služby ústavního typu nahrazuje klientům běžný způsob života ➤ Klienti s vyšší mírou podpory jsou i přes snahu zaměstnanců izolováni od širšího společenství ➤ Úzký výběr vhodných bytů k pronájmu pro potřeby chráněného bydlení ➤ Nedostatek pracovních příležitostí pro klienty ➤ Nedostatečná motivace klientů ➤ Neochota části zaměstnanců učit se nové pracovní postupy a metody ➤ Předsudky veřejnosti vůči zařízení CHB a možné nevhodné přijetí okolními obyvateli ➤ Nízká motivace klientů k využívání veřejných služeb ➤ Dopad velkého počtu klientů na společných prostorách v DOZP

<p>v souladu s potřebami částečné transformace</p> <ul style="list-style-type: none"> ➤ Jednolůžkové pokoje – větší komfort ➤ Prezentace zařízení ➤ Průběžné vzdělávání zaměstnanců 	<ul style="list-style-type: none"> ➤ Nedostatek soukromí při hygieně v DOZP – společná sociální zařízení ➤ Orientace některých zaměstnanců na způsob poskytování služby „ústavního typu“
<p style="text-align: center;">Příležitosti v okolí služby existující zdroje podpory v komunitě</p> <p>např. neformální podpora, komunitní sociální služby; poptávka po sociálních službách; podpora okolí pro transformaci (úřady, opatrovníci, příbuzní uživatelů apod.)</p>	<p style="text-align: center;">Překážky a nedostatky v okolí služby</p> <p>např. nedostatek komunitních služeb; nízká podpora okolí pro transformaci (úřady, opatrovníci, příbuzní uživatelů apod.); projevy obav a předsudků v komunitě</p>
<ul style="list-style-type: none"> ➤ Zařazení do projektu částečné transformace ➤ Možnost návštěv (stáží) v jiných službách CHB (příklady dobré praxe) ➤ Možnost osvojování si nových pracovních metod ➤ Rozšíření kapacity služby CHB v regionu a vytvoření přirozeného prostředí pro další klienty DOZP ➤ Lepší dostupnost veřejných služeb ➤ Dobrá informovanost zaměstnanců a komunikace na téma částečné transformace ústavních služeb ➤ Možnost přirozeného způsobu života klientů v domácnostech s potřebnou mírou podpory ➤ Možnost navazování přirozených sociálních vztahů a vazeb klientů CHB ➤ Možnost seberealizace klientů v soukromém i pracovním životě ➤ Zajištění většího individuálního přístupu zaměstnanců ke klientovi ➤ Posílení počtu pracovníků ➤ Využití návazných sociálních služeb v okolí (sociální rehabilitace, sociálně-terapeutické dílny) ➤ Zkvalitnění způsobu ubytování v DOZP rozšíření počtu jednolůžkových pokojů a 	<ul style="list-style-type: none"> ➤ Předčasné ukončení procesu částečné transformace - nedostatek finančních prostředků ➤ Nesouhlas ze strany opatrovníků se změnou bydlení a obavy spojené se změnou poskytování služby CHB ➤ Snadná ovlivnitelnost klientů CHB ze strany sociálně patologických jevů ➤ Nepřijetí klientů ze strany okolí ➤ Nedostatek finančních prostředků na provoz sociálních služeb ➤ Nepochopení procesu částečné transformace ze strany úřadů ➤ Zhoršení zdravotního stavu klientů v průběhu částečné transformace ➤ Stres klientů spojený s procesem částečné transformace ➤ Setrvání některých klientů v životních stereotypch – ústavního typu ➤ Nechuť klientů a neochota zapojit se do rozhodování o sobě a o zajištění si péče o sebe jen s odpovídající mírou podpory ➤ Nedostatek informovanosti zaměstnanců z pohledu zodpovědnosti za klienty a jejich chování ve službě komunitního charakteru

<p>snížení počtu dvoulůžkových pokojů.</p> <ul style="list-style-type: none"> ➤ Vytvoření domácností na DOZP Česká Kamenice ➤ Získávání nových pracovních zkušeností 	
--	--

5. ZDŮVODNĚNÍ POTŘEBNOSTI REALIZACE PROJEKTU

- Zdůvodnění realizace záměru.

Projekt a jeho realizace vychází již z našeho dlouhodobého záměru humanizace a částečné transformace služeb DOZP. Transformační proces DOZP Oleška-Kamenice, p. o. je v souladu se Střednědobým plánem sociálních služeb v Ústeckém kraji, s Komunitním plánováním v regionu a daných oblastech. Vzhledem k vysoké koncentraci zařízení podobného typu v našem regionu chybí ve vytipovaných lokalitách služby komunitního pobytového charakteru – jako je chráněné bydlení.

- Definice oblastí, které bude projekt řešit a důvody, proč je problematika považována za prioritní. Provázání důvodů s cílem projektu.

DOZP Oleška-Kamenice, p. o. se zaměřuje na poskytování sociálních služeb pobytového charakteru v Ústeckém kraji, resp. v děčínském regionu. Jak již bylo výše uvedeno služeb komunitního charakteru, jako je chráněné bydlení, je v regionu nedostatek a poptávka výrazně převyšuje nabídku. Vznik nové služby chráněného bydlení by tak byl přínosem nejen pro klienty DOZP, ale především pro celý region. Navíc se jedná o službu, kde budou pouze jednolůžkové pokoje, které přinesou klientům nejen významný komfort v oblasti bydlení, ale jsou i dokladem služby 21. století.

Mnoho pronajímatelů bytů nechce pronajímat své byty k účelu poskytování sociální služby pro lidi s mentálním postižením z obavy rizikového chování těchto lidí. V tomto ohledu existuje mezi veřejností ještě mnoho obav a neinformovanosti. A tak k poskytování služby CHB je nutné hledat i další alternativy. Jednou z nich je poskytovat sociální služby CHB v nemoovitosti, která je zřizovatelem organizaci svěřena do užívání a která je rekonstruována v souladu s materiálně technickými standardy a s kritérii transformace.

- Zdůvodnění, proč je potřeba realizovat projektové aktivity pro zvolenou cílovou skupinu projektu.

Cílovou skupinou projektu jsou lidé s mentálním postižením a s kombinovaným postižením, kteří mají sníženou soběstačnost a jsou závislí na pomoci jiné fyzické osoby.

Pokud poskytovatel služby chce zajišťovat kvalitní sociální službu, musí se zaměřit na všechny možnosti a nabídnout takovou míru podpory, aby se tito lidé co nejvíce přiblížili způsobem života svým vrstevníkům. Ale to vše je nutné poskytovat ve vhodných podmínkách. Pokud chceme tohoto docílit, musíme hledat ubytování pro lidi s mentálním postižením především v místech, kde tito lidé nebudou izolováni od širšího společenství, kde nebudou izolováni na základě společného znaku „mentální postižení“, kde nebude potlačena jejich individualita a kde nebudou vystaveni vlivům institucionalizace. Naším cílem je vytvořit pro tyto lidi službu, která bude poskytována v domácím prostředí s přístupem k ostatním podpůrným komunitním službám, které povedou tyto lidi k nezávislému způsobu života a k začlenění do společnosti.

- Identifikace dopadů a přínosů projektu s důrazem na cílové skupiny a jejich kvantifikace, pokud lze dopady vyčíslit.

Produktem projektu je ve své podstatě zkvalitnění prostředí, ve kterém budou pobytové sociální služby poskytovány. V důsledku vybudování dalšího střediska chráněného bydlení

dojde ke zkvalitnění služeb nejen v současně poskytovaných službách, ale i v dalších nově vzniklých službách. V globálu vzato dojde ke zintenzivnění a zkvalitnění sociální práce a bude tak možné dosáhnout vyšší efektivity poskytovaných služeb tím, že bude moci být zajištěn klientům všech služeb častější a intenzivnější individuální přístup a větší kvalita přímé práce s klientem, což může vést i ke snížení závislosti klienta na sociální službě. Větší počet pracovníků v poměru na jednoho klienta povede k tomu, že pracovníci budou mít na klienta více času a budou se mu moci déle, častěji a více do hloubky věnovat. Většina výsledků je kvalitativní povahy a jejich vyčíslení není záměrně uváděno, neboť by zde hrozilo riziko zkreslení a chybná interpretace dat.

Realizací projektu dojde s určitostí ke splnění a dosažení těchto dílčích cílů:

- 1) Zvýší se kvalita poskytovaných sociálních služeb.
 - 2) S vyšší kvalitou se zvýší i efektivnost poskytovaných služeb.
 - 3) Zvýší se počet služeb CHB a jejich kapacita.
 - 4) Bude realizován další krok k částečné transformaci a humanizaci ústavních zařízení.
 - 5) Bude pozitivně ovlivněn proces, který vede lidi s mentálním postižením k nezávislému způsobu života a k začlenění do společnosti.
- Posun v řešené problematice po úspěšném ukončení projektu.
Projekt si klade za hlavní cíl posílit částečnou transformaci DOZP, resp. sociální integraci cílových skupin, které jsou ohroženy sociálním vyloučením. Jedná se o proces, který vede k nezávislému způsobu života a k začlenění do společnosti klientů žijících v DOZP. Klienti prostřednictvím intenzivněji poskytovaných sociálních služeb získají efektivnější pomoc a kvalitnější podporu nezbytnou k vlastnímu uplatnění ve společnosti, na trhu práce, popřípadě v dalším soukromém životě. Vlivem kvalitnější a intenzivnější sociální práce dochází k aktivizaci, psychosociální podpoře a pomoci, která pomůže podpořit sebevědomí klientů a zároveň pomůže odbourat bariéry.
 - Pokud je relevantní, popis inovativnosti projektu.
Tato kapitola není pro projekt jako takový relevantní. Projekt je zaměřen na zkvalitnění stávajících sociálních služeb a plně respektuje zásady všeobecně uznávaného přístupu k osobám ohroženým sociálním vyloučením. Inovativnost není v našem projektu prvotním prvkem, a prvek inovativnosti může vznikat až v důsledku zkušeností vyplývajících z tohoto projektu a mnoha dalších.
 - Zdroje (dokumenty či analýzy), které dokládají potřebnost projektu.
Potřebnost projektu dokládají dokumenty:
 - Strategie sociálního začleňování 2021-2030
 - Národní strategie rozvoje sociálních služeb na období 2016-2025
 - Střednědobý plán rozvoje sociálních služeb v Ústeckém kraji na období 2022-2024
 - Ústecký krajský plán vyrovnávání příležitostí pro osoby se zdravotním postižením 2021-2025
 - Program rozvoje Ústeckého kraje 2021-2027
 - Akční plán 2021-2023
 - Akční plán rozvoje sociálních služeb ÚK s cíli a prioritami pro region Děčínsko
 - 4. komunitní plán sociálních služeb města Děčín

6. MANAGEMENT PROJEKTU A ŘÍZENÍ LIDSKÝCH ZDROJŮ

- Popis činností a osob (kvalifikace, praxe), podílejících se na přípravě a realizaci projektu v jednotlivých fázích (přípravné a realizační).
- Popis prací manažera projektu (maximálně jeden přepočtený pracovní úvazek, maximálně dva pracovníci).

Složení projektového týmu DOZP Oleška-Kamenice, p. o.

Organizace	Jméno	Kontakt ¹	Zodpovědnosti
DOZP Oleška-Kamenice, p. o., ředitelka zařízení	Mgr. Dagmar Vaňková	vankova.d@dozpok.cz	<ol style="list-style-type: none"> (v rámci organizace) – ředitel (v rámci částečné transformace) - jednání se zástupci obcí, institucemi, organizacemi a firmami (zdravotní pojišťovna, sociální služby, vodárny, aj.) Statutární zástupce příjemce Kontaktní osoba v souvislosti s řízením a administrací projektu tvorba TP fáze přípravná i realizační
KÚÚK – pracovnice odboru sociálních věcí	Bc. Věra Běhounková	behounkova.v@kr-ustecky.cz	<ol style="list-style-type: none"> koordinování jednotlivých činností tvorba TP – odborný dohled zajištění komunikace s KÚÚK fáze přípravná
DOZP Oleška-Kamenice, p. o. vedoucí transformačního týmu, sociální pracovník	Bc.Vajdová Martina, DiS	vajdova.m@dozpok.cz	<ol style="list-style-type: none"> sociální pracovnice DOZP Stará Oleška a chráněné bydlení Děčín zjišťování a vyhodnocování potřeb klientů tvorba TP jednání s klienty, opatrovníky, zaměstnanci fáze přípravná i realizační
DOZP Oleška-Kamenice, p. o. vedoucí PSS	Andrea Oliveriusová	oliveriusova.a@dozpok.cz	<ol style="list-style-type: none"> PSS – vedoucí PSS DOZP Stará Oleška a chráněné bydlení Děčín tvorba TP jednání s klienty, zaměstnanci komunikace a příprava klientů fáze přípravná i realizační
DOZP Oleška-Kamenice, p. o. vedoucí služby DOZP Česká Kamenice	Ivana Jinochová	jinochova.i@dozpok.cz	<ol style="list-style-type: none"> vedoucí DOZP Česká Kamenice, p. o. tvorba TP jednání s klienty, zaměstnanci fáze přípravná i realizační
DOZP Oleška-Kamenice, p. o. sociální pracovník	Bc. Michala Komová	komova.m@dozpok.cz	<ol style="list-style-type: none"> sociální pracovnice DOZP Česká Kamenice zjišťování a vyhodnocování potřeb klientů tvorba TP

			4. jednání s klienty, opatrovníky, zaměstnanci 5. fáze přípravná i realizační
DOZP Oleška-Kamenice, p. o. vedoucí PSS	Miroslava Nováková	novakova.m@dozpok.cz	1. PSS – vedoucí PSS DOZP Česká Kamenice 2. tvorba TP 3. jednání s klienty, zaměstnanci 4. komunikace a příprava klientů 5. fáze přípravná a realizační

Složení projektového týmu pro transformaci služeb pobytových zařízení sociální péče v Ústeckém kraji

Organizace	Jméno	Kontakt ²	Zodpovědnosti
Ústecký kraj Náměstek hejtmana (oblast sociálních věcí, bezpečnosti a sociálně vyloučených lokalit)	PaedDr. Jiří Kulhánek	kulhanek.j@kr-ustecky.cz	Vedoucí pracovní skupiny Garance celého procesu transformace
KÚÚK – vedoucí odboru sociálních věcí	Ing. Petra Lafková, MPA	lafkova.p@kr-ustecky.cz	koordinování jednotlivých činností
KÚÚK – samostatný referent odd. plánování a registrace sociálních služeb	Bc. Věra Běhounková	behounkova.v@kr-ustecky.cz	Podpora procesu transformace a metodické vedení zařízení příspěvkových organizací Ústeckého kraje při realizaci změn v sociálních službách
KÚÚK – samostatný referent odd. plánování a registrace sociálních služeb	Mgr. Petra Fünfkirchlerová	finfkirchlerova.p@kr-ustecky.cz	Provází projektem a plánováním sociálních služeb na krajské i regionální úrovni
KÚÚK-vedoucí odboru majetkového	Mgr. Ing. Jindřich Šimák	simak.j@kr-ustecky.cz	Řešení majetkových otázek – nemovitost, pozemky
KÚÚK – vedoucí odboru investičního	Ing. Pavla Svítilová	svtilova.p@kr-ustecky.cz	Řešení investičních otázek
KÚÚK – vedoucí odboru regionálního rozvoje	Ing. Pavel Hajšman	hajsman.p@kr-ustecky.cz	Koordinace administrace projektu EU
Domovy pro osoby se zdravotním postižením Oleška-Kamenice, p. o. - ředitelka	Mgr. Dagmar Vaňková	vankova.d@dozpok.cz	Konzultant v rámci jednotlivých činností procesu transformace z pohledu poskytovatele služeb

DOZP Ústí n. L., p. o. - ředitel	Mgr. Pavol Dobiš	dobis.p@dozp-ul.cz	Konzultant v rámci jednotlivých činností procesu transformace z pohledu poskytovatele sociálních služeb
-------------------------------------	------------------	--	---

7. TECHNICKÉ A TECHNOLOGICKÉ ŘEŠENÍ PROJEKTU

- Technické a technologické aspekty projektu (např. vybavení prostor, asistivní technologie, kompenzační pomůcky apod.):

Projekt má nevýrobní charakter a jedná se o rozvoj infrastruktury pro sociální integraci. Uvažovaný projekt má charakter rekonstrukce budovy – stavební práce a zajištění vybavení – dodávky.

Technické a technologické aspekty projektu (zpracování projektu, realizace projektu, dodávka zařízení, poskytování služby)

Po zpracování projektu projektovým managementem se přejde k realizaci samotného projektu – půjde tedy o stavební práce. Následně bude dodáno zařízení a vybavení nového chráněného bydlení. Poté dojde k poskytování sociální služby – v této fázi již nelze předpokládat technickou ani technologickou náročnost. Bude se jednat především o udržovací práce a opravy, tak aby mohl být zachován plynulý provoz pobytové služby.

Z hlediska architektonického se jedná o kompletní rekonstrukci čtyřpodlažního domu. Rekonstrukcí objektu dojde k vytvoření materiálně i technicky vhodného prostoru pro poskytování sociální služby komunitního charakteru – chráněného bydlení.

Celá budova bude řešena v souladu s kritérii transformace a dále v souladu s materiálně-technickým standardem pro služby sociální péče poskytované pobytovou formou.

Projekt je náročný na přípravu technického řešení především v investiční fázi projektu. Ve fázi provozní, kdy bude žadatel jakožto zřizovatel prostřednictvím DOZP Oleška-Kamenice, p. o. poskytovat pobytové služby, nelze již předpokládat technickou ani technologickou náročnost. V této fázi se bude jednat především o práce udržovací a drobné opravy, tak aby byl zachován bezchybný, bezpečný a plynulý provoz.

Detailní materiál popisující technické a technologické řešení jednotlivých fází projektu bude součástí projektové dokumentace. Výběr dodavatele projektové dokumentace a stavebních prací bude vždy v souladu se zákonem č. 134/2016 Sb. o zadávání veřejných zakázek v platném znění a v souladu s podmínkami IROP. Vybrán bude dodavatel, který nejlépe splní požadavky specifikované v rámci výběrového řízení.
- Technické parametry jednotlivých zařízení.

Základní požadavky a technické parametry jednotlivých zařízení a materiálů použitých na stavbu budou uvedeny v projektové dokumentaci. Přesné hodnoty technických parametrů jednotlivých zařízení a materiálu budou známy až z nabídek předložených k výběrovým nebo zadávacím řízením.
- Výhody a nevýhody předpokládaných řešení.

Výhodou zrekonstruované budovy CHB bude bezesporu skutečnost, že v prvních letech provozu je předpoklad minimálních výdajů na údržbu a opravy. Tím, že rekonstrukce bude realizována s ohledem na maximálně možné úspory (vytápění a ohřev TUV formou tepelného čerpadla a s využitím fotovoltaických panelů), je předpoklad nízkých spotřeb elektrické energie. Další výhodou je, že z místa poskytování nové služby CHB je velmi dobrá dopravní obslužnost a dostupnost veřejných služeb. V blízkosti budovy se nachází poskytovatel služeb, který pomáhá sociálnímu začleňování a pracuje se stejnou cílovou skupinou. (Občanské sdružení JURTA Nebočady). A nelze opomenout, že velkou výhodou je skutečnost, že součástí domu je zahrada, kde bude vybudováno zázemí k odpočinku.

- **Technická rizika.**
Jako možné technické riziko byla identifikována pouze porucha technologie vytápění nebo výpadek elektrické energie. Technická rizika technologie vytápění řeší záruční a pozáruční servis. V případě výpadku elektrické energie – příslušný subjekt, který má oprávnění k provedení potřebných oprav.
- **Potřebné energetické a materiálové toky.**
Jak z výše uvedeného vyplývá, potřebné energetické toky jsou zvoleny s ohledem na maximálně možné energetické úspory a za předpokladu dodržení všech energetických norem – Průkaz energetické náročnosti budov. Materiálové a energetické toky budou voleny tak, aby odpovídaly ekonomickým požadavkům investora. Pro stavbu budou použity takové technologie, které budou posuzovány nejen z ekonomického hlediska, ale i z hlediska vlivu na životní prostředí. V projektové dokumentaci budou použity materiály a postupy, které v současné době patří mezi běžně používané a dostupné a zároveň odpovídají všem požadavkům, předpisům a zákonům, které se k této problematice vztahují.
- **Údaje o životnosti jednotlivých zařízení.**
U dlouhodobého majetku pořizovaného v rámci projektu je předpokládána doba životnosti delší než minimální doba udržitelnosti projektu dle IROP, tj. 5 let. Příjemce, resp. organizace, které byl majetek svěřen do užívání, nebude v souladu s platnou legislativou a jím vydanými směrnicemi o nakládání s majetkem odepisovat ty součásti majetku, které v rámci projektu pořídil jako drobný majetek (vnitřní vybavení). Nicméně při stanovení životnosti pořízeného majetku vychází ze zákona o daních z příjmů, z “ Českých účetních standardů č. 708 odpisování majetku“ a dále z “ Pravidel pro odpisování dlouhodobého majetku u příspěvkových organizací zřizovaných Ústeckým krajem“.
- **Nároky na údržbu a nákladnost oprav.**

Zařízení	Předpokládaná životnost	Náklady na údržbu
Budova CHB	90 let	Bude se jednat zejména o běžnou údržbu v souvislosti se zastaráváním jednotlivých stavebně technických prvků objektu včetně pravidelných udržovacích prací – výmalba, drobné opravy apod počínaje rokem 2028 předpokládaná částka 20 tis. ročně s průměrným navyšováním cca 10 %
Elektroinstalace	50 let	Běžná údržba periferních součástí elektroinstalace – počínaje rokem 2030 předpokládaná částka 10 tis. ročně
Nábytek	5 let	Běžná údržba
Ostatní vybavení (elektronika – pračky, sporáky, lednice, myčky sušičky pod.)	5 let	Běžná údržba
Vytápění (tepelné čerpadlo a fotovoltaika)	10 let	Běžná údržba periferních součástí vytápění počínaje rokem 2027 předpokládaná částka 3 tis. ročně

Protože 5letá udržitelnost projektu začíná až následující den po připsání finančních prostředků dotace na účet žadatele, bude vybavení projektu s dobou životnosti 5 let užíváno a

udržováno do doby ukončení udržitelnosti projektu. V případě, že z technických důvodů nebo důvodů ochrany zdraví a bezpečnosti klientů CHB v Děčíně bude nutné některou z částí vybavení vyřadit z majetku před uplynutím doby udržitelnosti projektu, bude uvedená část nahrazena. Náhrada bude provedena buď za kus nový toho samého typu, nebo za typ obdobný, stejných nebo vyšších parametrů. O provedené obměně bude poskytovatel dotace informován prostřednictvím oznámení.

Ukončením stanovené doby životnosti nemusí být zákonitě ukončena doba použitelnosti pořízeného majetku.

Jelikož je projektem pořizován nový majetek, nepředpokládá vlastník Ústecký kraj, resp. organizace, které byl majetek svěřen do užívání nutnost zvýšení nároků na opravy a údržbu, a to z důvodu, že část provozní fáze v době udržitelnosti projektu je kryta zákonnou zárukou na dílo nebo vybavení a zařízení. Pro případ vzniku škodní události bude mít organizace sjednáno pojištění majetku. Vzhledem k výše uvedeným skutečnostem odhadujeme náklady na údržbu a opravy v objemu cca 15 000,- Kč ročně.

8. DLOUHODOBÝ MAJETEK

- **Dlouhodobý investiční majetek, včetně uvedení vlastnického práva k němu, vstupující do projektu:**

Dlouhodobý majetek je již pořízen a jeho technické zhodnocení proběhne v rámci realizační fáze projektu.

Oběh příslušných účetních dokladů je v souladu s platnými právními předpisy, zejména se zákonem č. 563/1991 Sb., o účetnictví v platném znění a dále v souladu s vnitřními předpisy organizace.

Dlouhodobý majetek je v tomto hodnocení uváděn v cenách včetně DPH, neboť projekt pro DOZP Oleška-Kamenice, p. o. nepředstavuje hospodářskou činnost a z tohoto důvodu vstupuje ve vztahu k aktivitám projektu jako neplátce.

- **Majetek movitý:**

Jako majetek movitý vstoupí do projektu vybavení a zařízení CHB Děčín, Přírodní 144, Děčín – Boletice n. L. **Toto vybavení bude pořizováno jako nový majetek z prostředků Ústeckého kraje**, na základě výsledků výběrového řízení. Vlastnické právo k uvedenému vybavení bude mít poskytovatel služby jehož zřizovatelem je Ústecký kraj.

Uvedený majetek bude evidován v souladu s platnými dokumenty Ústeckého kraje upravujícími nakládání s majetkem kraje.

Viz. Příloha č. 6 - „Vybavení a zařízení CHB Děčín, Přírodní 144, Děčín – Boletice n. L.“

Jako další movitý majetek vstoupí do projektu zařízení, které bude součástí stavebních prací v objektu (zabudované kuchyňské linky, sporáky, myčky, chladničky s mrazákem, digestoře, zařizovací předměty apod.) na adrese CHB Děčín, Přírodní 144, Děčín – Boletice n. L. Cena bude stanovena na základě položkového rozpočtu, který bude součástí projektové dokumentace. Vlastnické právo k uvedenému vybavení bude mít Ústecký kraj. Uvedený majetek bude evidován v souladu s platnými dokumenty Ústeckého kraje upravujícími nakládání s majetkem kraje.

- **Majetek nemovitý:**

Do projektu vstupuje majetek, který je ve vlastnictví žadatele projektu, pozemek p. č. 941 o výměře 585 m², druh pozemku zastavěná plocha a nádvoří, součástí je stavba: Děčín XXXII-Boletice nad Labem, č. p. 144, objekt k bydlení, umístěn na pozemku p. č. 941. Tato nemovitost byla Usnesením č. 118/15Z/2022 nabyta do vlastnictví Ústeckého kraje.

Následně byla Usnesením 120/15Z/2022 ze dne 27.6.2022, dle přílohy č. 19.2 výše uvedené Usnesení předána do užívání DOZP Oleška-Kamenice, p. o., a to bezúplatným převodem.

Na základě Smlouvy o bezúplatném převodu věcí movitých mezi Ústeckým krajem a příspěvkovou organizací Domovy pro osoby se zdravotním postižením Oleška-Kamenice, se sídlem Stará Oleška 131, 405 02 Děčín, IČ 47274522 bude majetek svěřen organizaci k hospodaření s platností od 31.10.2022.

Realizací projektu vznikne budova CHB. Vlastníkem bude příjemce dotace, tj. Ústecký kraj. Veškerý majetek Ústeckého kraje bude pojištěn.

- **Majetek nehmotný:**

Do projektu nevstupuje žádný nehmotný majetek.

- **Plán investičních výdajů v realizační a provozní fázi projektu:**

Investiční dlouhodobý majetek, např. technické zhodnocení, dlouhodobý hmotný majetek (pozemek, stavba, movitá věc) nebo nehmotný majetek.

Dlouhodobý majetek, resp. jeho technické zhodnocení bude pořízeno pravděpodobně v celkové výši:

34 123 300,92 bez DPH

38 218 097,03 Kč včetně 12% DPH

+ zpracování projektové dokumentace:

1 337 600,- Kč bez DPH

1 618 496,- Kč včetně 21 % DPH

Tento majetek bude předfinancován pomocí finančních prostředků z rozpočtu Ústeckého kraje. Přesná výše investičních výdajů je zpracována v prováděcím projektu, jehož součástí je i rozpočet.

- **Reinvestice:**

V průběhu doby udržitelnosti projektu nejsou plánovány žádné reinvestice z důvodu, že se jedná o nově zrekonstruovaný majetek.

- **Životnost majetku a stanovení zůstatkové hodnoty:**

U dlouhodobého majetku pořizovaného v rámci projektu je předpokládána doba životnosti delší než minimální doba udržitelnosti projektu dle IROP, tj. 5 let. Příjemce dotace, resp. organizace, které byl majetek svěřen do užívání, nebude v souladu s platnou legislativou a jím vydanými směrnici o nakládání s majetkem odepisovat ty součásti majetku, které v rámci projektu pořídil jako drobný majetek (vnitřní vybavení). Nicméně při stanovení životnosti pořízeného majetku vychází ze zákona o daních z příjmů, z „Českých účetních standardů č. 708 odpisování majetku“ a dále z „Pravidel pro odpisování dlouhodobého majetku u příspěvkových organizací zřizovaných Ústeckým krajem“. Životnost jednotlivých součástí projektu stanovil shodně, jako kdyby majetek odepisoval. V souladu s tímto postupem stanovil životnost jednotlivých součástí projektu následujícím způsobem:

Zařízení	Předpokládaná životnost	Náklady na údržbu
Budova CHB	90 let	Bude se jednat zejména o běžnou údržbu v souvislosti se zastaráváním jednotlivých stavebně technických prvků objektu včetně pravidelných udržovacích prací – výmalba, drobné opravy apod počínaje

		rokem 2028 předpokládaná částka 20 tis. ročně s průměrným navyšováním cca 10 %.
Elektroinstalace	50 let	Běžná údržba periferních součástí elektroinstalace – počínaje rokem 2030 předpokládaná částka 10 tis. ročně.
Nábytek	5 let	Běžná údržba
Ostatní vybavení (elektronika, pračky, sporáky, lednice, myčky, sušičky apod.)	5 let	Běžná údržba
Vytápění (tepelné čerpadlo a fotovoltaika)	10 let	Běžná údržba periferních součástí vytápění počínaje rokem 2027 předpokládaná částka 3 tis. ročně.

Zůstatková hodnota pořízeného majetku – budovy CHB ke konci referenčního období tj. 1.1. 2037 (je nutno vycházet z termínu zahájení služby od 1.1.2027 tj. uvedení do provozu na dobu 10 let), bude činit cca 38 959 00,00 Kč. Zůstatková hodnota byla vypočtena jako celková pořizovací cena budovy ponížená o celkové roční odpisy.

Zůstatková hodnota ostatního vybavení je 0,00 z důvodu, že nastavená doba životnosti vyprší s posledním rokem retenčního období.

- **Převod, zápůjčka majetku ve vlastnictví příjemce třetím osobám.** Předpokládané termíny změn vlastnictví, jedná se o majetek, který je ve vlastnictví žadatele projektu. Následně byl Usnesením zastupitelstva ÚK a na základě Smlouvy o bezúplatném převodu věcí movitých mezi Ústeckým krajem a příspěvkovou organizací Domovy pro osoby se zdravotním postižením Oleška-Kamenice, se sídlem Stará Oleška 131, 405 02 Děčín, IČ 47274522, předán do užívání DOZP Oleška-Kamenice, p. o., a to bezúplatným převodem, ke dni 31.10.2022.
- **Pronájem majetku třetím osobám, předpokládané termíny změn.** Ústecký kraj, prostřednictvím organizace, které byl majetek svěřen do užívání, bude zcela zabezpečovat provoz služby Chráněné bydlení a nepředpokládá jeho pronajímání třetím osobám.

9. VÝSTUPY PROJEKTU

Přehled výstupů projektu a jejich kvantifikace:

- výstupy projektu,
- průkazné doložení a termín splnění cílů projektu a indikátorů,
- popis využití výstupů projektu.

Výstupy projektu jsou uváděny minimálně v rozsahu: druh a forma služby, pro které zázemí vzniká, nové místo poskytování služby (adresa), kapacita služby v daném místě, u pobytových služeb rozdělení kapacity do jednotlivých domácností, u ambulantních služeb rozdělení kapacity služby do jednotlivých místností.

Indikátory:

- stanovení počáteční a cílové hodnoty indikátorů 4

Kód indikátoru	Název indikátoru	Výchozí hodnota	Cílová hodnota
6 75 10	Kapacita služeb a sociální práce DOZP	92	82
	Kapacita služeb CHB	13	23
5 54 01	Počet podpořených zázemí pro služby a sociální práci DOZP	2	2
	Počet podpořených zázemí pro služby a sociální práci CHB	2	3
5 54 02	Počet poskytovaných druhů sociálních služeb Nedochází ke změně (služba DOZP a CHB)	2	2

- způsob stanovení cílových hodnot indikátorů – metoda měření a výpočtu, popis jejich plnění.

Kód indikátoru	Název indikátoru	
6 75 10	Kapacita služeb a sociální práce DOZP	82
6 75 10	Kapacita služeb a sociální práce CHB	23

Definice indikátoru:

Kapacita služeb a sociální práce je tvořena počtem klientů, kterým může být v jeden okamžik poskytnuta služba podporující sociální začleňování nebo intervence sociální práce.

Metoda měření, výpočtu, popis jejich plnění:

Kapacita služby chráněné bydlení bude naplněna v návaznosti na snížení kapacit obou DOZP. Vznik dalšího střediska, které bude poskytovat službu komunitního charakteru – chráněné bydlení pro celkový počet 10 klientů – zkvalitní život nejen těmto klientům, ale i klientům, kteří zůstávají žít ve stávajících DOZP. V DOZP bude navýšen počet jednolůžkových a snížen počet dvoulůžkových pokojů. Tím vznikne větší prostor v budově domova pro každého jednotlivce a současně se zvýší časová kapacita pro práci s klientem.

Nově vzniklá služba chráněného bydlení je služba, která vzhledem k místu poskytování a způsobu bydlení a života klientů podporuje sociální začleňování cílové skupiny – osoby s mentálním a kombinovaným postižením.

Kód indikátoru	Název indikátoru	
5 54 01	Počet podpořených zázemí pro služby a sociální práci DOZP	2
5 54 01	Počet podpořených zázemí pro služby a sociální práci CHB	3

Definice indikátoru:

Zázemí – jsou prostory a/nebo vybavení prostor, která jsou nezbytná pro realizaci daných služeb či aktivit. Jedná se nejen o nákup či výstavbu prostor, ale i o jejich rekonstrukci a úpravy, případně se může jednat pouze o jejich vybavení, pokud příslušné prostory nebudou pořízovány. Měrnou jednotkou je počet jednotlivých zázemí určených pro jednotlivé služby či aktivity, která jsou funkčně oddělena – tj. jsou poskytována na jiné adrese či jinak jasně vymezena.

Metoda měření, výpočtu, popis jejich plnění:

Projektem vznikne nové zrekonstruované a upravené středisko poskytování služby komunitního charakteru – CHB na adrese Přírodní 144, Děčín – Boletice nad. Labem.

V nově vzniklém CHB bude možno realizovat jednu službu komunitního charakteru ve 3 samostatně oddělených domácnostech s celkovou kapacitou 10 klientů.

Kód indikátoru	Název indikátoru
5 54 02	Počet poskytovaných druhů sociálních služeb 2

Definice indikátoru:

Počet druhů sociálních služeb, které jsou či budou po ukončení projektu zaregistrovány a definovány podle zákona č. 108/2006 Sb. o sociálních službách, podpořených z projektu. V projektu se načte každý druh sociální služby podpořený z projektu pouze jedenkrát, i kdyby měl různá registrační čísla (např. z důvodu jiného poskytovatele či místa poskytování)

Metoda měření, výpočtu, popis jejich plnění:

Nadále zůstanou zcela funkční dvě zázemí DOZP. Jedno na adrese DOZP Stará Oleška, č.ev.131, PSČ 405 02 (s kapacitou 41) a druhé na adresách DOZP U Kaple 494, PSČ 407 21, Česká Kamenice, DOZP U Kaple 244, PSČ 407 21 Česká Kamenice (s kapacitou 41).

3 zázemí CHB na adresách Kladenská 247/41, PSČ 405 02 Děčín (s kapacitou 9), Žerotínova 355/44, PSČ 405 02 Děčín (s kapacitou 4) a nově vzniklé CHB na adrese Přírodní 144, PSČ 405 02 Děčín Boletice (s kapacitou 10). Vzhledem k cílové skupině, kterým je uvedená služba poskytována je zřejmé, že se jedná o osoby, které z důvodu svého zdravotního postižení mají sníženou soběstačnost a jejichž situace vyžaduje pomoc jiné fyzické osoby. Nové místo poskytování služby zajistí bezesporu zvýšení kvality a dostupnost služeb vedoucí k sociální inkluzi.

- Vazba indikátorů na cíle projektu a podporované aktivity:
Indikátory jsou v přímé vazbě na cíle projektu a podporované aktivity, neboť hlavním cílem projektu a podporovanou aktivitou je vybudování nového chráněného bydlení jako zázemí pro naplnění dalších cílů projektu, kterými je především zkvalitnění podmínek života osob s mentálním a kombinovaným postižením a dále dostupnost veřejných služeb vedoucích k sociální inkluzi těchto lidí.
Projektem se bude žádat o investice do nového CHB. Informace uváděné k DOZP mají pouze informativní charakter.

10. PŘIPRAVENOST PROJEKTU K REALIZACI

- Technická připravenost:
- Majetkoprávní vztahy
- Rekonstrukce budovy CHB bude realizována na pozemcích, které jsou ve vlastnictví žadatele o podporu, tj. Ústeckého kraje. Majetek bude bezúplatným převodem předán do užívání DOZP Oleška-Kamenice, p. o.
- Připravenost projektové dokumentace.
Projektová dokumentace bude předána zhotovitelem projektu současně s rozpočtem v 7/2024
- Připravenost dokumentace k zadávacím a výběrovým řízením.
- Projektová dokumentace bude předána zhotovitelem projektu současně s rozpočtem v 7/2024 následně bude realizováno zadávací a výběrové řízení
- Dokumentace k programovým aktivitám.
Dokumentace k plánovaným programovým aktivitám je připravována v rámci příprav projektu. Projektový tým, resp. jeho zástupci se pravidelně scházejí na svých setkáních. Dále se

setkávají s klienty a sbírají podněty a požadavky. Vše je konzultováno se zástupcem zřizovatele (příjemce dotace) s cílem nastavit chod budoucího CHB co neoptimálněji.

- Výsledky procesu EIA, územní rozhodnutí, stav stavebního řízení a závazných stanovisek dotčených orgánů státní správy. *Viz příloha č. 8 - „Společné povolení územní a stavební“*
- Popis stavebního řízení – jednotlivé kroky řízení, stav řízení a výčet termínů. V případě, že projekt nepočítá se stavebními pracemi, žadatel uvede, že se na něj nevztahuje povinnost dokládání stavebního povolení ani ohlášení. *Viz příloha č. 8 - „Společné povolení územní a stavební“*
- Provozovatel projektu, pokud se liší od příjemce podpory, popis organizačních a finančních vztahů mezi příjemcem podpory a provozovatelem v době realizace a udržitelnosti. *Viz. Příloha č. 3 – „Zřizovací listina“*
- Organizační připravenost:
 - organizační model pro přípravu projektu
 - organizační model pro realizaci projektu
 - organizační model pro provozní fázi projektu

Projekt je organizačně zajištěn, kompetence jsou ustanoveny, povinnosti rozděleny. Úkolem pracovníků DOZP Oleška – Kamenice, p. o. v jednotlivých fázích projektu je zajištění podmínek pro realizaci projektu tak, aby byly zajištěny závazky vyplývající z projektu.

Manažerka projektu – vedoucí projektu – bude dbát nad dodržováním projektových aktivit a harmonogramu projektu v přípravné, realizační i provozní fázi projektu.

Zástupce vedoucího projektu – sociální pracovnice DOZP Stará Oleška, DOZP Česká Kamenice – manažeři projektu, zástupci cílových skupin – dodržování projektových aktivit v projektu v přípravné, realizační i provozní fázi projektu.

Zástupce vedoucího projektu – vedoucí DOZP Česká Kamenice – manažer projektu – zástupce pro veřejnost – dodržování projektových aktivit v projektu v přípravné, realizační i provozní fázi projektu.

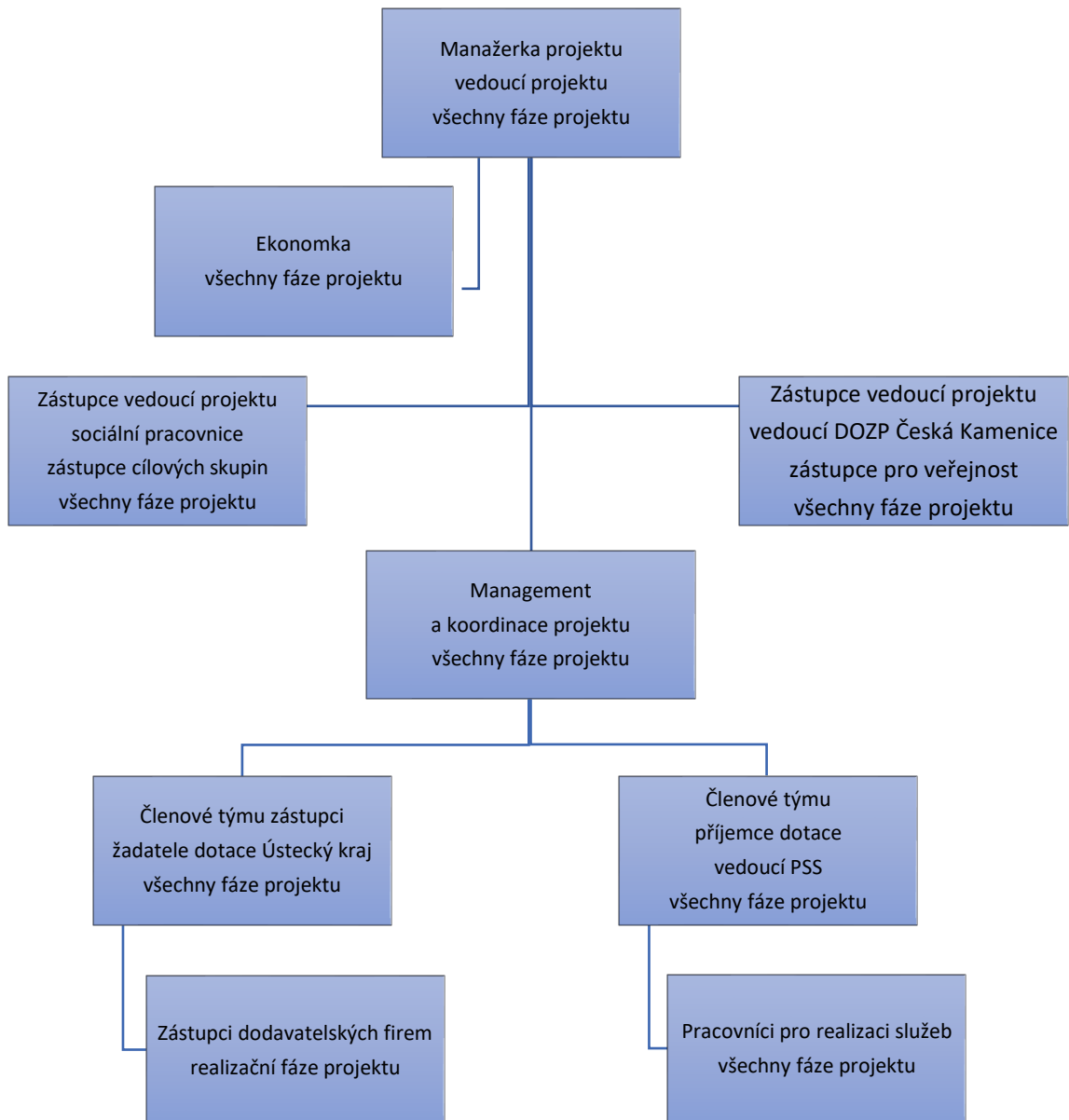
Ekonomka – zajistí řádné a oddělené vedení účetnictví projektu dle metodiky IROP v přípravné, realizační i provozní fázi projektu.

Zřizovatel Ústecký kraj – bude provádět kontrolu investice z technického a technologického hlediska v přípravné, realizační i provozní fázi projektu.

Zástupci dodavatelských firem – realizační fáze projektu.

Členové týmu – zástupci žadatele – přípravná a provozní část projektu (realizace poskytování sociálních služeb).

Organizační model projektu



- Využití nakupovaných služeb.
Žadatel o dotaci v průběhu všech fází projektu využije tyto nakupované služby:
 - zpracování projektové dokumentace
 - výkon stavebně-technického dozoru investora
 - výkon koordinátora BOZP
- Provozovatel projektu, pokud se liší od příjemce dotace.
Domovy pro osoby se zdravotním postižením, p. o.

Huntířov, Stará Oleška č. ev. 131, PSČ 405 02

- Partneři projektu a jejich role v přípravné, realizační a provozní fázi.
- Plán zdrojů financování:
Nerelevantní, příjemce dotace Ústecký kraj nemá žádné partnery, kteří by se zavázali ke spolupráci nebo finanční podpoře při přípravě a realizaci tohoto projektu.
- Způsob financování realizace projektu, popis zajištění předfinancování a spolufinancování projektu.
Tento projekt bude předfinancován pomocí finančních prostředků z rozpočtu Ústeckého kraje.

11. ZPŮSOB STANOVENÍ CEN DO ROZPOČTU PROJEKTU

– NA ZÁKLADĚ VÝSLEDKU STANOVENÍ PŘEDPOKLÁDANÉ HODNOTY ZAKÁZKY

Ústecký kraj v souvislosti s projektem „DOZP Oleška-Kamenice, p. o. rekonstrukce objektu CHB“ plánuje vyhlášení výběrového řízení na:

- Stavební práce související s realizací projektu „DOZP Oleška-Kamenice, p. o. rekonstrukce objektu CHB“. Výběr dodavatele stavebních prací a zařízení (zabudované kuchyňské linky, sporáky, myčky, chladničky s mrazákem, digestoře, zařizovací předměty apod.) proběhne v souladu s podmínkami IROP a v souladu se zákonem č. 134/2016 Sb., o zadávání veřejných zakázek v platném znění, při dodržení všech předepsaných lhůt jako „podlimitní veřejná zakázka“. A dále jako veřejná zakázka malého rozsahu – VZ na zpracování projektové dokumentace, VZ na výběr TDS, VZ na výběr koordinátora BOZP.

Cena stavebních prací pro rozpočet projektu bude stanovena na základě položkového rozpočtu, který bude součástí projektové dokumentace.

DOZP Oleška-Kamenice, p. o. v souvislosti s projektem „DOZP Oleška-Kamenice, p. o. rekonstrukce objektu CHB“ plánuje vyhlášení výběrového řízení na:

- Nákup vybavení (nábytek, TV, PC, tiskárna, zahradní vybavení atd.) související s realizací projektu „DOZP Oleška-Kamenice, p.o. rekonstrukce objektu CHB“.

Výběr dodavatele na nákup vybavení proběhne v souladu s platnými právními předpisy při dodržení všech předepsaných lhůt jako „veřejná zakázka malého rozsahu“ náklady na budoucí vybavenost nejsou součástí projektu, hradí je poskytovatel služby po ukončení projektu.

Cena vybavení Chráněného bydlení v Děčíně, ul. Přírodní 144 byla stanovena na základě výsledku stanovení předpokládané hodnoty zakázky.

Při výběrovém řízení bude postupováno tak, aby byly dodržovány zásady transparentnosti, rovného zacházení a zákazu diskriminace. Koordinací výběrového řízení na dodavatele stavebních prací a zařízení (zabudované kuchyňské linky, sporáky, myčky, chladničky s mrazákem, digestoře, zařizovací předměty apod.) bude pověřena Ing. Pavla Svítlová, vedoucí investičního odboru KÚ ÚK v Ústí n. L., která bude mít k dispozici kvalifikované spolupracovníky s bohatými zkušenostmi v oblasti zadávání veřejných zakázek dle zákona.

Koordinací VŘ na dodavatele vybavení (nábytek, TV, PC, tiskárna, zahradní vybavení atd.) bude pověřena Mgr. Dagmar Vaňková, ředitelka DOZP Oleška – Kamenice, p. o., která má také k dispozici kvalifikované spolupracovníky se zkušenostmi v oblasti zadávání veřejných zakázek dle zákona. S vybranými dodavateli, kteří nejlépe splní výběrová kritéria, budou uzavřeny smlouvy. Neúspěšní zájemci o veřejné zakázky budou vyzooměni o výsledcích výběrových řízení.

V současné době je projekt ve fázi dokončení a jeho předání předpokládáme v 7/2024.

Ceny:

- stavebně-technický dozor – 800 000,- Kč bez DPH (předpoklad)
- koordinátor BOZP – 200 000,- Kč bez DPH (předpoklad)
- příprava zpracování projektové dokumentace, vyřízení společného povolení (stavební a územní), dokumentace pro provádění stavby včetně rozpočtu a soupisu prací (autorský dozor a součinnost při výběru zhotovitele) – 1 337 600,- Kč bez DPH (skutečnost)

Stanovení cen do rozpočtu projektu

Číslo podkladu	Podklad ze dne	Zdroj informací	Cena bez DPH za 1 ks	Použitá cena do rozpočtu s DPH za 1 ks	Kód položky rozpočtu	Princip stanovení ceny	VŘ. č.	Plánované zahájení VŘ
	15.7.2024	Dle rozpočtu připojené projektové dokumentace vypracované zpracovatelem projektové dokumentace	cena dle PD viz příloha 1-6 zařizovací předměty 7-9 zabudované kuchyňské linky (součástí kuch. linky je myčka, horkovzdušná trouba, mikrovlnná trouba, chladnička s mrazákem, varná deska)			Rozpočet k projektové dokumentaci	1	VII/2024
1.		Zásobník toal. papírů	1 130,-	1 265,60	55431093			
2.		Dvojháček na šaty	229,-	256,48	55441011			
3.		Hyg. koš nástěnný	950,-	1 064,-	55431079			
4.		Hyg. koš nášlapný	1 360,-	1 523,20	55431082			
5.		Zásobník PE sáčků	280,-	313,60	55431089			
6.		WC soupr.nástěnná	1 050,-	1 176,-	55779013			
7.		Kuchyňská linka T01	65 000,-	72 800,-	766700R_01			
8.		Kuchyňská linka T02	60 000,-	67 200,-	766700R_02			
9.		Kuchyňská linka T03	58 000,-	64 960,-	766700R_03			

Náklady na budoucí vybavenost
Není součástí projektu – hradí poskytovatel služby až po ukončení projektu

Číslo podkladu	Podklad ze dne	Zdroj informací	Cena bez DPH	Použitá cena do rozpočtu s DPH	Kód položky rozpočtu	Princip stanovení ceny	VŘ. č.	Plánované zahájení VŘ
1.	6/2024	Ceníky volně dostupné na internetu 3 dodavatelů, ne starší 6 měsíců před datem podání žádosti o dotaci – elektro vybavení domácností a zázemí pro personál	140 189,55 Kč	169 629,35 Kč		Průzkum trhu	1	1/2026
2.	6/2024	Ceníky volně dostupné na internetu 3 dodavatelů, ne starší 6 měsíců před datem podání žádosti o dotaci – vybavení nábytkem pro domácnosti a zázemí pracovníků	629 891,17 Kč	762 168,31 Kč		Průzkum trhu	2	1/2026
3.	6/2024	Ceníky volně dostupné na internetu 3 dodavatelů, ne starší 6 měsíců před dnem podání žádosti o dotaci – zahrada	25 224,24 Kč	30 521,33 Kč		Průzkum trhu	3	1/2026

¹⁾ název dodavatele, adresa ceníku, jméno experta, ...

²⁾ průzkum trhu, zakázky se stejným či obdobným plněním, jiný způsob

Místo určení	Název zařízení	Cena bez DPH	Cena včetně DPH
Kanceláře sociální pracovnice a PSS	CHB Děčín – Přírodní	126 530,55	153 101,97
Domácnost č. 1	CHB Děčín – Přírodní	200 385,45	242 466,39
Domácnost č. 2	CHB Děčín – Přírodní	200 385,45	242 466,39
Domácnost č. 3	CHB Děčín – Přírodní	140 204,61	169 647,58
Šatna personálu	CHB Děčín – Přírodní	52 790,09	63 876,00
Skladové a technické prostory	CHB Děčín – Přírodní	49 784,57	60 239,33
Zahrada	CHB Děčín – Přírodní	25 224,24	30 521,33

Ceny do rozpočtu projektu (mimo stavební práce) se dokládají následujícími způsoby:

- a) V případě, že zadávací/výběrové řízení nebylo zahájeno (dále také „nezahájená zakázka“), žadatel předkládá stanovení cen do rozpočtu projektu nebo stanovení cen do rozpočtu na základě výsledku stanovení předpokládané hodnoty zakázky.
- b) V případě přímých nákupů od 100 000 Kč bez DPH žadatel předkládá stanovení cen do rozpočtu projektu. Stanovení ceny přímých nákupů do 100 000 Kč bez DPH žadatel nepředkládá.

Výše uvedené dokladování stanovení cen se netýká stavebních prací. Ocenění stavebních prací žadatel dokládá přílohou č. 10 – Položkový rozpočet stavby (viz Specifická pravidla pro žadatele a příjemce, kap. 2.4 Povinné přílohy k žádosti o podporu)

1) Stanovení cen do rozpočtu projektu

- Žadatel stanoví ceny do rozpočtu projektu za účelem zjištění předpokládané ceny způsobitelných výdajů hlavních aktivit projektu u nezhájených zakázek a souhrnně jej popíše v této části studie proveditelnosti.
- Stanovení cen do rozpočtu projektu ve vztahu k plánovaným hlavním aktivitám projektu musí být rozděleno do samostatných celků tak, aby tyto celky odpovídaly předmětům plnění všech zakázek (resp. jejich částí, pokud příjemce plánuje zakázku rozdělit na části, které žadatel plánuje realizovat v průběhu projektu).
- Stáří zdrojových dat pro doložení ceny je stanoveno na 6 měsíců před datem podání žádosti o podporu. U ceníků dostupných na internetu se má za to, že jde o podklady aktuální.
- Předpokládané ceny spadající do **hlavních aktivit projektu** (mimo stavební práce) může žadatel stanovit:
- Na základě údajů a informací získaných průzkumem trhu s požadovaným plněním, kdy průzkum trhu musí být proveden oslovením minimálně 3 dodavatelů nebo výrobců, kteří se poptávaným plněním skutečně zabývají či ho standardně nabízejí, nebo průzkumem ceníků volně dostupných na internetu, popř. doložením expertního posudku.
- Žadatel jako přílohu žádosti o podporu nedokládá podklady, ze kterých vycházel při stanovení cen do rozpočtu projektu (např. písemná či elektronická komunikace s oslovenými dodavateli, ceníky dodavatelů, výtisk internetových stránek dodavatele nebo srovnávací cen, smlouvy na obdobné zakázky apod.), musí je však mít k dispozici a na případnou výzvu tyto podklady doložit.
- Stanovení ceny pro každý výdaj nad 100 000 Kč bez DPH je nutné uvést v přehledné tabulce, vzor tabulky je uveden níže. Tabulku žadatel zpracovává pro každý výdaj položkového rozpočtu zvlášť.

12. ANALÝZA A ŘÍZENÍ RIZIK

Uvedená rizika jsou pouze příkladem, žadatel zvolí rizika podle podmínek svého projektu a může doplnit další.

Druh rizika a fáze projektu, ve které je možné riziko očekávat	Závažnost rizika (1 – nejnižší, 5 – nejvyšší)	Pravděpodobnost výskytu/četnost výskytu rizika (1 – téměř vyloučená až 5 – téměř jistá)	Předcházení/eliminace rizika
Technická rizika			
Nedostatky v projektové dokumentaci	3	2	Důkladná příprava projekt. dokumentace, případný postup pro změnu v projektu v souladu s pravidly dotačního programu pro schválení změny
Dodatečné změny požadavků investora	2	2	Úzká spolupráce se zpracovatelem projektové dokumentace ve všech fázích realizace projektu

Nedostatečná koordinace stavebních prací	4	2	Správný výběr technického dozoru investora (TDI), pravidelné kontrolní dny na stavbě za účasti odpovědných osob investora
Výběr nekvalitního dodavatele	4	2	Kvalitně zpracovaná zadávací dokumentace, správně fungující hodnotící komise
Nedodržené termíny realizace	4	2	Kvalitní výběr zhotovitele díla, realizace dle úplné a bezchybné projektové dokumentace, důsledná a včasná kontrola plnění harmonogramu projektu. Zahrnutí do smluvního vztahu penalizačních a sankčních poplatků za nedodržení termínů
Živelné pohromy	2	1	Dostatečné zabezpečení všech výstupů projektu, pojištění majetku pořízeného z dotace
Zvýšení cen vstupů	4	3	Kvalitní zpracování projektové dokumentace. Kvalitně zpracovaný rozpočet na základě zkušeností a monitoringu trhu
Nekvalitní projektový tým	3	2	Obsadit projektový tým osobami, které mají zkušenosti s oblastí řešenou projektem
Finanční rizika			
Neobdržení dotace	5	3	Kvalitní příprava žádosti a případné opakování žádosti
Nedostatek finančních prostředků na předfinancování a v průběhu realizace projektu	3	1	Zajištění příslušné položky na pokrytí investičních nákladů v rozpočtu
Riziko podvodu a korupčního jednání	3	1	Nastavení všech procesů řízení projektu transparentním způsobem
Právní rizika			
Nedodržení pokynů pro zadávání VZ	3	1	Důkladné proškolení osob odpovědných za zadání zakázky a její hodnocení
Nedodržení podmínek IROP	4	2	Dodržení přesného postupu podle všech dokumentů IROP. Analýza připravovaných a uskutečněných změn v programu IROP

Nedodržení právních norem ČR, EU	4	1	Zajištění odborného dohledu při administraci a realizaci projektu. Konzultování nejasných a sporných bodů s odborníky
Nevyřešené vlastnické vztahy	1	1	Žadatel má všechny vlastnické vztahy vyřešeny
Provozní rizika			
Nedostatek poptávky po službách nebo výrobcích	4	1	Předmět realizace projektu je prostředkem k realizaci kvalitního poskytování sociální služby. Jeho potřeba je zaručena, neboť poptávka služby CHB dalece převyšuje nabídku v regionu
Nedostupná kvalitní pracovní síla v době udržitelnosti	2	1	S ohledem na zvýšenou poptávku na volná pracovní místa a dobrou finanční motivaci se nedostupnost pracovní síly nepředpokládá. Dosaďovací pracovní tým je kvalitní a splňuje veškeré legislativní požadavky
Nenaplnění partnerských, dodavatelско-odběratelských smluv	4	2	Výběr kvalitního dodavatele a nastavení dostatečných a kvalitních smluvních podmínek
Nedodržení monitorovacích indikátorů	4	1	Řádná příprava projektu, odpovědné stanovení hodnot indikátorů výstupu projektu, odborné řízení a administrace projektu
Nedostatek finančních prostředků v provozní fázi projektu	4	1	Průběžná a úzká spolupráce se zřizovatelem. Efektivní hospodaření s finančními prostředky a majetkem. Kontrolní činnost ze strany vedení DOZP a zřizovatele

13. VLIV PROJEKTU NA HORIZONTÁLNÍ KRITÉRIA

Projekt musí být v souladu s následujícími horizontálními principy podle článku 7 a 8 Obecného nařízení: viz níže

U každého jednotlivého principu žadatel uvede, zda:

- projekt je cíleně zaměřen na horizontální princip. Uvedeno níže
- projekt má pozitivní vliv na horizontální princip. Uvedeno níže
- projekt je neutrální k horizontálnímu principu. Uvedeno níže

Vliv projektu na horizontální principy musí být uváděn v souladu s přílohou č. 24 Obecných pravidel. Uvedeno níže

U projektů s pozitivním vlivem na horizontální principy je vyžadován popis aktivit, které mají mít pozitivní dopad na horizontální principy. Uvedeno níže

- Podpora rovných příležitostí a nediskriminace.

Z hlediska povahy projektu a charakteru sociální služby, jež by měla být v souvislosti s podporou projektu realizována je deklarován princip rovnosti žen a mužů a nediskriminace. Respektive realizací sociálních služeb potírání diskriminace na základě pohlaví, rasy, etnického původu, náboženského vyznání, víry, zdravotního postižení, věku či sexuální orientace. Toto je dáno také zaměřením projektu na jeho cílovou skupinu – souhrnně osoby s mentálním a kombinovaným postižením. Problematika rovných příležitostí se odráží v daném případě v obtížném přístupu dané skupiny např. na trh práce. Realizace projektu na dané reaguje pozitivně.

Předmětem projektu je rozvoj sociálních služeb. Již ze samotného principu, na základě, kterého jsou takové služby poskytovány, vyplývá jednoznačně pozitivní vliv na kritérium podpory nových příležitostí a nediskriminace. Sociální služby, k jejichž zkvalitnění realizace projektu povede, mají v obecné rovině za cíl především pomoci lidem sociálně vyloučeným či sociální exkluzí ohroženým. Takové osoby mají často sníženou možnost plnohodnotného fungování ve společnosti způsobenou psychickým či fyzickým znevýhodněním s odpovídajícím dopadem na možnost seberealizace a kvalitu života.

Realizace projektu a zkvalitnění poskytování příslušných služeb povede ke zlepšení podmínek pro plnohodnotné zapojení a fungování ve společnosti. A určitým způsobem zmírní i dopady působení sociálního či fyzického handicapu, který tyto osoby provází celý život. Projekt jednoznačně směřuje k podpoře rovných příležitostí a nediskriminace.
- Podpora rovnosti mezi muži a ženami.

Projekt je k danému horizontálnímu kritériu neutrální, jelikož neznevýhodňuje ani jedno pohlaví. Realizace projektu nejsou zaměřeny na podporu rovnosti mezi muži a ženami. Z hlediska povahy projektu a charakteru jednotlivých sociálních služeb, jež by měly být v souvislosti s podporou projektu realizovány a zkvalitněny je deklarován princip rovnosti žen a mužů a nediskriminace, respektive realizací sociálních služeb potírání diskriminace na základě pohlaví. Realizace projektu na dané reaguje pozitivně.
- Udržitelný rozvoj.

Z hlediska vlivu na životní prostředí lze konstatovat, že projekt bude k životnímu prostředí neutrální. Důvodem je skutečnost, že již rekonstrukce samotné budovy je plánována jako nízkoenergetická, kdy vytápění a ohřev vody je řešen tepelným čerpadlem a fotovoltaikou. Uvedené technologie jsou bez emisí. Z uvedeného je patrné, že již při plánování projektu bude kladen důraz na životní prostředí a na to, aby vybrané technologie vedly k úsporám energie a nebyly zbytečně náročné na údržbu a životní prostředí. Při projekčních pracích bude kladen důraz na to, aby nově rekonstruovaný objekt chráněného bydlení svým architektonickým projetím nenarušoval ráz okolního prostředí. V realizační fázi projektu, zejména v průběhu stavebních prací bude dbáno na to, aby zhotovitel díla dodržel veškeré podmínky k ochraně životního prostředí. Veškeré odpady vzniklé v průběhu výstavby budou zhotovitelem likvidovány v souladu s platnou legislativou na jeho náklad. V rámci následného běžného provozu chráněného bydlení bude vznikat směsný komunální odpad, který bude ukládán do příslušných svozových nádob, které budou pravidelně vyváženy firmou zabezpečující svoz odpadu v souladu se zákonem o odpadech a obecně závaznou vyhláškou o systému shromažďování, sběru, přepravy, třídění, využívání a odstraňování komunálních odpadů vznikajících na území města Děčín, včetně systému nakládání se stavebním odpadem. V chráněném bydlení budou rovněž využívána zařízení, která vykazují nízkou spotřebu elektrické energie.

14. ZÁVĚREČNÉ HODNOCENÍ EFEKTIVITY A UDRŽITELNOSTI PROJEKTU

- Popis zajištění udržitelnosti v rozdělení na část.

Zajištění administrativní kapacity – počet a kvalifikace lidí, kteří budou řídit projekt v době jeho udržitelnosti, vyčíslení nákladů na jejich osobní výdaje, dopravu, telefon, počítač, kancelářské potřeby – odhad v řádu desetitisíců; a prohlášení, že příjemce zajistí jejich financování.

Administrativní kapacita – provoz nově vzniklého střediska chráněného bydlení bude zajišťován žadatelem – resp. zpracovatelem projektu DOZP Oleška-Kamenice, p. o. Náklady na provoz (kancelářské potřeby, počítač, telefon, dopravu), údržbu a osobní náklady zaměstnanců administrativy bude zpracovatel hradit ze svého rozpočtu. Počty administrativní kapacity budou beze změny a bez dalších navýšených nákladů, neboť žadatel, resp. zpracovatel již v současné době poskytuje službu CHB na dvou místech v Děčíně, a i zde zajišťuje administrativní činnost prostřednictvím zaměstnanců DOZP Stará Oleška. V tomto případě se bude jednat pouze o rozšíření dalšího místa poskytování služby a administrativní činnost budou zajišťovat tito pracovníci.

Jedná se o:

Administrativní kapacita projektu v době udržitelnosti:

Funkce	Kvalifikace	Počet	Úvazek CHB stávající stav 2 místa poskytování služby	Úvazek CHB stávající stav včetně nového místa poskytování 3 místa poskytování služby	Úvazek DOZP Stará Oleška	Úvazek DOZP Česká Kamenice
Ředitelka DOZP Oleška-Kamenice, p. o.	VŠ vzdělání Mgr. – Sociální práce a dále Speciální pedagogika	1	8,60 %	8,60 %	45,70 %	45,70 %
Ekonomka	SŠ vzdělání ekonomického směru	1	8,60 %	8,60 %	45,70 %	45,70 %
Administrativní pracovnice	SŠ vzdělání – gymnázium	1	8,60 %	8,60 %	91,40 %	0 %
Mzdová účetní	Vyšší odborné Bc. ekonomického směru	1	6,40 %	6,40 %	46,80 %	46,80 %
Účetní	SŠ všeobecného směru – gymnázium	1	0 %	0 %	50 %	50 %

Sociální pracovníce – nyní	Vš humanitního směru – etika, sociální práce	1	8,60 %		91,40 %	0
Sociální pracovníce – po transformaci	Vš nebo Vyšší odborné	2		100 % po částečné transformaci nové místo sociální prac. pouze pro CHB	100 % po částečné transformaci stávající soc. prac. bude pouze pro DOZP	0
Vedoucí PSS	SŠ – obor podnikání	1	8,60 %	8,60 %	91,40 %	0

Jelikož bude provoz Chráněného bydlení, ul. Přírodní 144, Děčín, zajišťován poskytovatelem DOZP Oleška-Kamenice, p. o. jakožto žadatele dotace a který je příspěvkovou organizací jejíž zřizovatelem je Ústecký kraj, který je příjemce dotace, bude provoz financován z finanční podpory poskytovatelů sociálních služeb v rámci programu neinvestiční dotace na podporu sociálních služeb, dále z příspěvku zřizovatele na provoz a z příjmů od klientů.

- Zajištění provozu pro řízení projektu – kancelář (vlastní, pronajatá, vypůjčená, na jak dlouho), počítač, telefon.

K zajištění provozu pro řízení projektu má žadatel i příjemce dotace vlastní kanceláře s vlastním vybavením (počítače, telefony).

15. STAVEBNÍ ŘÍZENÍ

- Pokud je to relevantní, žadatel popíše jednotlivé kroky a termíny (harmonogram) stavebního řízení.

Podmínkou realizace projektu „DOZP Oleška-Kamenice, p. o. – rekonstrukce objektu CHB Děčín“ bude stavební řízení, které bude v gesci příjemce dotace – Ústeckého kraje. Níže uvedené termíny jsou uvedeny v časovém harmonogramu a byly předběžně konzultovány se zástupci Ústeckého kraje.

- Zadávací a výběrová řízení na zhotovitele projektu – již realizováno, předání projektové dokumentace v 7/2024
- Zadávací a výběrová řízení na koordinátora BOZP, stavebně technický dozor a zhotovitel stavby – budou zpracovány a řešeny v období cca 10/2024
- Stavební povolení – 4/2024-5/2024 – již vydáno, **viz příloha č. 8 - „Společné povolení územní a stavební“**
- Realizační fáze stavební, započne předáním staveniště a ukončena bude rozhodnutím o užívání – kolaudací, proběhne v období od 12/2024-8/2026
- Od 1.1.2027 zahájení poskytování služby

16. FINANČNÍ ANALÝZA

- Podrobný položkový rozpočet **způsobilých výdajů projektu** – u každé položky rozpočtu projektu musí být uvedeno, zda se jedná o hlavní nebo vedlejší aktivity projektu podle kap. 2.2

Specifických pravidel a zároveň musí být uvedena konkrétní vazba na výběrové/zadávací řízení.

Povinnost uvést jednotlivé položky do samostatného řádku rozpočtu je stanovena od 100 000 Kč bez DPH (pokud této částky dosáhnou v součtu věcně obdobná plnění). Ostatní položky je možné zahrnout do souhrnného řádku zbytkové položky. Souhrnná výše této položky může být v celkovém součtu vyšší než 100 000 Kč bez DPH.

Položkový rozpočet projektu: viz příloha

Stanovení cen do rozpočtu - nezahájené zadávací/výběrové řízení

číslo podkladu	podklad ze dne	Zdroj informací ¹⁾	Cena bez DPH	Použitá cena do rozpočtu	kód položky rozpočtu	princip stanovení ceny ²⁾	VŘ č.	Plánované zahájení VŘ
1	15.7.2024	Arcom design, projektant	34 123 300,92 Kč	38 218 097,03 Kč	240616	rozpočet k projektové dokumentaci	1	VII./2024

1) název dodavatele, adresa ceniku, jméno experta, ...

2) průzkum trhu, zakázky se stejným či obdobným předmětem plnění, jiný způsob

Popis mechanismu stanovení ceny:

číslo podkladu	podklad ze dne	Zdroj informací	Předpokládaná hodnota VŘ/ZŘ bez DPH	Použitá cena do rozpočtu s DPH	kód položky rozpočtu	princip stanovení ceny	VŘ č.	Plánované zahájení VŘ
1	15.7.2024	dle rozpočtu připojené projektové dokumentace vypracované zpracovatelem projektu	34 123 300,92 Kč	38 218 097,03 Kč	240616	rozpočet k projektové dokumentaci	1	VII./2024



kód položky MS2014+	položka rozpočtu MS2014+	položka rozpočtu	jednotka	počet jednotek	Cena za jednotku bez DPH	Celková cena za položku (způsobitelné výdaje)	hlavní/vedlejší aktivita projektu
1.1.1	zpracování projektové dokumentace, vyřízení stavebního povolení, dokumentace pro provádění stavby, autorský dozor a součinnost při výběru zhotovitele.		ks	1	1 337 600,00 Kč	1 618 496,00 Kč	vedlejší
1.1.2	Stavebně-technický dozor	předpoklad	ks	1	800 000,00 Kč	968 000,00 Kč	vedlejší
1.1.3	koordinátor BOZP	předpoklad	ks	1	200 000,00 Kč	242 000,00 Kč	vedlejší
1.1.4	rekonstrukce objektu	stavební práce - architektonicko konstrukční řešení , hlavní stavební výroba, přidružená stavební výroba, globální zařízení staveniště	ks	1	19 315 808,61 Kč	21 633 705,64 Kč	hlavní
1.1.5	komunikace a zpevněné plochy	zemní práce, komunikace pozemní, ostatní práce	ks	1	357 169,97 Kč	400 030,37 Kč	hlavní
1.1.6	zdravotně technická instalace	práce a dodávky hlavní a přidružené stavební výroby	ks	1	723 188,96 Kč	809 971,64 Kč	hlavní
1.1.7	Topení	práce a dodávky kotelny, ústředního vytápění , tepelného a oběhového čerpadla atd.	ks	1	2 422 490,00 Kč	2 713 188,80 Kč	hlavní
1.1.8	Elektro	práce elektro-slaboproud, domácí telefon, požární čidla, elektromontáže ,spínače, zástupky, FVE hromosvod, osvětlení	ks	1	5 534 324,88 Kč	6 198 443,87 Kč	hlavní
1.1.9	Měřicí a regulační technika	regulační technika - regulace vytápění, TUV, tlaku v systému teploty vzduchu podlahového vytápění, webserver atd.	ks	1	767 000,00 Kč	859 040,00 Kč	hlavní
1.1.10	Nakládání s dešťovými vodami	zemní práce, svislé, kompletní, vodorovné konstrukce, trubní vedení	ks	1	1 066 323,82 Kč	1 194 282,68 Kč	hlavní
1.1.11	přípojka kanalizace	zemní práce, vodorovné konstrukce, komunikace pozemní, trubní vedení	ks	1	115 612,64 Kč	129 486,16 Kč	hlavní
1.1.12	přípojka vodovodu	zemní práce, vodorovné konstrukce, komunikace pozemní, trubní vedení	ks	1	90 630,04 Kč	101 505,64 Kč	hlavní
1.1.13	vzduchotechnika	větrání prádelny, skladu, vstupní haly, elektrorozvodny, strojovny tep. čerpadel a vytápění , odvětrání dalších obytných prostor	ks	1	1 051 152,00 Kč	1 177 290,24 Kč	hlavní
1.1.2014	výtah	montáže technolog. zař. pro dopr. stavby - výtah + dodávka a montáž výtahu	ks	1	989 000,00 Kč	1 107 680,00 Kč	hlavní
1.1.15	vedlejší rozpočtové náklady	průzkumné, geodetické a projektové práce, zařízení staveniště, inženýrská činnost , územní vlivy	ks	1	1 690 600,00 Kč	1 893 472,00 Kč	hlavní
1.1.16	pořízení dlouhodobého majetku vybavení bytů, zázemí pro personál a ostatní	mimo rozpočet , pořízení až po předání do užívání z vlastních prostředků	ks	1	795 304,96 Kč	962 318,99 Kč	
1.1.17	pořízení nemovitosti (budova)	kupní smlouva	ks	1		4 194 249,60 Kč	hlavní
1.1.18	pořízení pozemku	kupní smlouva	ks	1		528 000,00 Kč	hlavní
1.1.19	pořízení nemovitosti ostatní (přípojka vody, žumpa, garáž kovová 2x, vrata)	kupní smlouva	ks	1		77 750,40 Kč	hlavní



Přílohy Studie proveditelnosti DOZP – Oleška Kamenice p. o.

Příloha č. 1 – „Organizační schéma pro rok 2027“

příloha č. 2 - „Časový harmonogram procesu transformace DOZP Oleška-Kamenice, p. o.“

Příloha č. 3 – „Zřizovací listina“

Příloha č. 4 - „Strategie příprav na přechod do komunity – Individuální plán přechodu“

Příloha č. 5 – „Přehled vzdělávání zaměstnanců dotčených novou komunitní službou od 2. pol. 2022 – 31.12.2028“

Příloha č. 6 - „Vybavení a zařízení CHB Děčín, Přírodní 144, Děčín – Boletice n. L.“

Příloha č. 7 – „Monitoring procesu částečné transformace“

Příloha č. 8 - „ Společné povolení územní a stavební“

