

KONCEPCE ROZVOJE ÚSTAVU ARCHEOLOGICKÉ PAMÁTKOVÉ PÉČE SEVEROZÁPADNÍCH ČECH, v. v. i. NA LÉTA 2025–2029



Obsah

I. Úvod	2
II. Struktura činnosti Ústavu archeologické památkové péče severozápadních Čech, veřejné výzkumné instituce	3
III. Výzkumné úkoly institucionální podpory Ústeckého kraje 2025–2029	5
ad. 1. Studium pravěku, rané doby dějinné, středověku a novověku severozápadních Čech v Ústeckém kraji.....	5
ad. 2. Mezinárodní spolupráce	6
ad. 3. Ochrana archeologického kulturního dědictví.....	9
ad. 4. Prezentace výsledků výzkumu formou publikací, odborných článků, výstav a dalších médií	9
IV. Opatření a kontrola plnění výzkumných úkolů institucionální podpory	10
V. Personální vybavení a celkové finanční zabezpečení instituce	11
Celkové finanční zabezpečení instituce a jeho struktura	11
VII. Finanční parametry a struktura rozpočtu Institucionální podpory na dlouhodobý koncepční rozvoj výzkumné organizace Ústeckého kraje na léta 2025–2029	13
VIII. Závěr	17
IX. Seznam příloh	19

I. Úvod

Ústav archeologické památkové péče severozápadních Čech, veřejná výzkumná instituce, zajišťuje již více jak sedmdesát let výkon archeologické památkové péče v severozápadních Čechách. Jeho hlavním úkolem je vědecký výzkum, záchrana a ochrana archeologického kulturního dědictví na území Ústeckého kraje.

Realizace tohoto státního zájmu se řídí platnou legislativou, zejména zákonem č. 20/1987 Sb., o státní památkové péči, ve znění pozdějších změn a Úmluvou o ochraně archeologického dědictví Evropy vydanou Radou Evropy (č. 143/1992, tzv. Maltská konvence).

Ústav archeologické památkové péče severozápadních Čech, v. v. i., je nástupnickou organizací někdejší Expozitury Archeologického ústavu Československé akademie věd v Mostě, založené v roce 1953, později příspěvkové organizace Ministerstva kultury ČR a následně Ústeckého kraje. Od roku 2007 je instituce veřejnou výzkumnou institucí zřízenou Ústeckým krajem.

Základním legislativním rámcem instituce je zákon č. 341/2005 Sb., o veřejných výzkumných institucích, a zřizovací listina vydaná zastupitelstvem Ústeckého kraje. Dalšími dokumenty upravující činnost instituce jsou oprávnění Ministerstva kultury ČR a dohoda s Akademií věd ČR. Hlavními orgány instituce jsou ředitel, dozorčí rada a rada instituce.

Základní zdroje informací o činnosti a hospodaření instituce jsou přehledně a pravidelně uveřejňovány v nezávisle auditované výroční zprávě a účetní závěrce v rejstříku veřejných výzkumných institucí, vedeným Ministerstvem školství, mládeže a tělovýchovy České republiky - <https://rvvi.msmt.cz/>. Výsledky instituce dosažené v oblasti vědy, výzkumu, vývoje a inovací jsou pravidelně zveřejňovány v Rejstříku informací o výsledcích R. I. V. - <https://www.isvavai.cz/riv>. Zdrojem podrobných informací o činnosti instituce jsou též pravidelně ročně vyhotovované Zprávy o činnosti instituce financované z institucionální podpory Ústeckého kraje na dlouhodobý koncepční rozvoj výzkumné organizace.

II. Struktura činnosti Ústavu archeologické památkové péče severozápadních Čech, veřejné výzkumné instituce

Administrace archeologické památkové péče

- Odborný servis pro státní správu a stavebníky (vydávání odborných stanovisek, posudků, spolupráce s Policií ČR),
- správa a digitalizace archivu nálezových zpráv a dalších primárních pramenů,
- podíl na tvorbě databází archeologických výzkumů a nálezů v rámci Archeologické mapy ČR - informačního systému Archeologického ústavu AV ČR, Praha, v. v. i.
- realizace opatření pro legislativní ochranu území s archeologickými nálezy (statní archeologický seznam),
- koordinace výkonu archeologické památkové péče v Ústeckém kraji ve spolupráci s Archeologickým ústavem AV ČR, Praha prostřednictvím Komise pro severočeskou archeologii.

Záchranné archeologické výzkumy

- Realizace záchranných archeologických výzkumů, nalezišť a nálezů ohrožených stavební či jinou činností, dle zákona č. 20/1987 Sb., o státní památkové péči. Tato stěžejní činnost instituce (98% všech terénních výzkumů) představuje odbornou práci, jejíž součástí je: uzavření smluvního vztahu s investorem a následné provádění odborného dozoru staveb, záchrana narušených archeologických objektů a situací, jejich dokumentace a zpracování této dokumentace do podoby trvalého záznamu, dále geodetické zaměření v terénu, aplikace nedestruktivních metod výzkumu, evidence a laboratorní zpracování nálezů, jejich základní konzervace, odběr a základní vyhodnocení vzorků ekofaktů a vyhotovení závěrečné zprávy o výzkumu pro objednatele (stavebníka), vyhotovení hlášení o archeologické akci do Archeologické databáze Čech (Archeologické mapy ČR), vyhotovení nálezové zprávy a její uložení do archivu ÚAPPSZČ, v. v. i., archivu Archeologického ústavu AV ČR, případně Národního památkového ústavu, archivace primární dokumentace.

Instituce takto odbaví nižší desítky větších záchranných archeologických výzkumů ročně, a k tomu přes 150 výzkumů formou dozoru. Při provádění těchto výzkumů je kladen zvláštní důraz na rychlé a efektivní provedení prací, tak aby byl minimalizován vliv provádění archeologické činnosti na harmonogram staveb. V tomto ohledu je zcela klíčové včasné zahájení jednání s investory, zejména u větších stavebních zásahů do kulturní krajiny

(např. liniových staveb). V takových případech lze efektivně předejít zmíněnému riziku provedením předstihových záchranných archeologických výzkumů.

Badatelské archeologické výzkumy, vědecká a publikační činnost

- Vědecký archeologický výzkum financovaný prostřednictvím národních a evropských grantů pro rozvoj vědy a výzkumu.
- Publikační činnost zahrnující vydávání monografií a sborníků v ediční řadě „Příspěvky k pravěku a rané době dějinné severozápadních Čech“ a „Prameny k dějinám archeologie v severozápadních Čechách“.
- Publikace výsledků výzkumu v odborných periodikách. Přehled publikačních výsledků je pravidelně uveřejňován v Informačním systému výzkumu, vývoje a inovací a v souladu se zákonem č. 130/2002, o podpoře výzkumu, experimentálního vývoje a inovací, v rejstříku informací o výsledcích R. I. V.:
<https://www.isvavai.cz/riv>
- Tvorba oponentských posudků bakalářských a diplomových prací obhájených na univerzitách, tvorba recenzních posudků na statě publikované v odborných periodikách.
- Pravidelná účast odborných pracovníků na tuzemských a mezinárodních konferencích.
- Realizace terénních badatelských výzkumů.
- Dálkový průzkum země metodou letecké archeologie, leteckého laserového skenování a dokumentace archeologických památek a výzkumů pomocí dronu.

Prezentace archeologického kulturního dědictví

- Publikace výsledků výzkumu prostřednictvím tištěných i elektronických médií, sociálních sítí (facebook) a webových stránek organizace www.uappmost.cz.
- Realizace samostatných výstavních projektů a spolupráce na výstavách s dalšími institucemi Ústeckého kraje, České republiky a Svobodného státu Sasko.
- Popularizace archeologie a archeologických památek formou přednášek a exkurzí pro školní mládež.

III. Výzkumné úkoly institucionální podpory Ústeckého kraje 2025–2029

Institucionální podpora poskytovaná na základě zákona č. 130/2002 Sb., o podpoře výzkumu a vývoje z veřejných prostředků, umožňuje instituci realizovat vědeckovýzkumné úkoly a zajišťovat kvalitní a efektivní archeologickou památkovou péči a ochranu archeologického kulturního dědictví, které je v majetku Ústeckého kraje. Institucionální podpora je zároveň jedinou zárukou trvale udržitelného a koncepčního rozvoje této veřejné výzkumné instituce.

V souladu se zákonem č. 341/2005 Sb., o veřejných výzkumných institucích, Rada instituce ÚAPPSZČ, v. v. i., dle § 18, odst. 2, b) stanovuje čtyři základní oblasti koncepčního rozvoje Ústavu archeologické památkové péče severozápadních Čech, v. v. i., v letech 2025–2029, kterými jsou:

- 1. Studium pravěku, rané doby dějinné, středověku a novověku severozápadních Čech v Ústeckém kraji.**
- 2. Mezinárodní spolupráce.**
- 3. Ochrana archeologického kulturního dědictví.**
- 4. Presentace výsledků výzkumu formou publikací, odborných článků a výstav.**

ad. 1. Studium pravěku, rané doby dějinné, středověku a novověku severozápadních Čech v Ústeckém kraji

Ústecký kraj a celé severozápadní Čechy představují jednu z nejcennějších kulturních krajin v Evropě s mimořádnou hustotou osídlení již od mladší doby kamenné. Zároveň však také představují oblast v celoevropském měřítku nejvíce zasaženou ztrátou archeologických památek pravěké minulosti a historie¹. Vzhledem k této skutečnosti je v koncepční činnosti instituce brán důrazně ohled na množství dosud nezpracovaných a nepublikovaných výzkumů z nejpostiženějších oblastí spojených s těžební činností a průmyslovou výstavbou.

Pramennou základnu pro studium a vědecké bádání odborných pracovníků Ústavu archeologické památkové péče, v. v. i., v oblasti Ústeckého kraje tvoří přibližně z 90 % data ze záchranných archeologických výzkumů, zbývající podíl připadá na výsledky

¹ Bližší charakteristika studované oblasti z hlediska archeologických památek je uvedena v příloze č. 2 této koncepce.

nedestruktivních průzkumů archeologických nalezišť, výsledky dálkového průzkumu země formou leteckého snímkování, leteckého laserového skenování a badatelských archeologických výzkumů. Určitou prioritou mezi úkoly výzkumu 2025–2029 bude vědecké zhodnocení výsledků záchranných archeologických výzkumů a jejich publikace.

- Na roky 2025 až 2029 je plánováno pokračování zpracování a postupné publikování části větších v minulosti prováděných záchranných archeologických výzkumů, u kterých jsou kladeny vysoké nároky na kapacitu laboratoří a čas na odborné zpracování (výzkumy v městských jádrech a rozsáhlé kontinuální výzkumy v předpolí dolů).
- Dalším úkolem důležitým pro výzkum pravěku v severozápadních Čechách je zpracování a publikování vybraných částí velkých záchranných archeologických výzkumů pravěkých lokalit a pohřebišť a to například z oblasti Lovosic, které představují výjimečný prostor s mimořádnou hustotou a kontinuitou pravěkého osídlení v rámci celých severozápadních Čech.
- Své zastoupení mezi vědeckými a publikačními úkoly na roky 2025–2029 budou mít i tradiční témata, kterými se dlouhodobě odborní pracovníci instituce zabývají, jako jsou dějiny technologie a výroby středověkého skla a sklářství, studium středověkých hradů a panských sídel, středověké hornictví v Krušných horách, doba stěhování národů, doba římská, starší doba železná, doba bronzová a metalurgie doby bronzové, a pozdní doba kamenná. Mezi úkoly institucionální podpory nebude chybět ani dlouhodobý projekt záchranného archeologického výzkumu pohřebišť z doby římské v Nezabylicích u Chomutova.
- Své zastoupení mezi vědeckými a publikačními úkoly na roky 2025–2029 musí mít i výsledky desítek menších záchranných archeologických výzkumů. Ty jsou důležité zejména pro studium období středověku a jejich publikace přináší nové poznatky o vývoji středověké hmotné kultury, osídlení, řemesel, těžby nerostných surovin a technologií.

ad. 2. Mezinárodní spolupráce

Mezinárodní spolupráce je, kromě stabilní spolupráce s národními univerzitami, jednou z nejdůležitějších priorit instituce a v následujících letech bude dále rozvíjena. Intenzivní mezinárodní spolupráce přináší instituci jedinečnou možnost výměny zkušeností, srovnání

metod studia v rámci Evropy a přístup k nejmodernějším technologiím a metodám terénních výzkumů. Důležitou součástí je i prezentace a publikace výsledků vlastní vědecké práce instituce s širokým mezinárodním přesahem.

V letech 2012–2018 byly realizovány projekty **ArchaeoMontan** a **ArchaeoMontan 2018**, které měly pro rozvoj instituce velký přínos prakticky ve všech oblastech její činnosti. Díky prostředkům Evropského unie a Programu přeshraniční spolupráce mezi svobodným státem Sasko a Českou republikou se pod vedením Zemského úřadu pro archeologii (Dr. Christiane Hemker) podařilo realizovat velký mezinárodní projekt, který byl formou široké mezioborové spolupráce zaměřený na archeologický výzkum středověkého hornictví v Krušných horách. Oba projekty přinesly řadu špičkových výsledků jak pro odbornou, tak pro laickou veřejnost, a to ve formě celé řady knih, odborných článků a dvojice reprezentativních výstav. ÚAPPSZČ, v. v. i. zastával v obou projektech roli důležitého partnera a realizoval řadu úkolů. Výzkum středověkého hornictví v Krušných horách se stal pro instituci jednou z důležitých oblastí, ve které se bude i nadále angažovat. V roce 2019 se staly památky historického hornictví v Krušných horách součástí světového kulturního dědictví UNESCO. V roce 2021–2022 byl realizován mezinárodní projekt **ArchaeoMontan @ School**. Projekt navazoval na předešlé úspěšné projekty ArchaeoMontan a byl zaměřen na rozšíření vzdělanosti pedagogů, studentů středních škol a dětí se zájmem o region a historii. Odborní zaměstnanci instituce se na projektu podíleli formou přednášek, exkurzí, workshopu a dalšími aktivitami. Územní dopad projektu obecně zahrnoval celý Ústecký kraj, konkrétně a intenzivně pak především školy v územích blízkých zapsaným hornickým památkám UNESCO. V Čechách to byly školy na okrese Chomutov, zejména pak Gymnázium Kadaň. Výstupem projektu jsou dvě digitální aplikace umožňující virtuální prohlídku středověkého hornického sídliště přímo v terénu v Krušných horách v oblasti Kremsigeru (KREMSIGER 3D) a průvodce po středověkém hornictví na Přísečnicku v Krušných horách (HISTORY VISION). Dalším výstupem byla široce distribuovaná publikace *Montánní archeologie v Krušných horách / Montanarchäologie im Erzgebirge – stručný úvod do archeologie hornictví ve světovém dědictví UNESCO Hornický region Erzgebirge/Krušnohoří*.

V letech 2025–2029 bude instituce v oblasti výzkumu a popularizace památek středověkého hornictví v Krušných horách nadále pokračovat. V červenci roku 2023 byl zahájen další mezinárodní projekt, jehož je instituce, jako projektový partner součástí. Pod názvem

ArchaeoTin bude v letech 2023–2026 realizován multidisciplinární výzkum zaměřený na archeologické a archeobotanické pozůstatky pravěké těžby cínu v Krušných horách. Projekt, který je financován z fondu pro regionální rozvoj EU v programu Interreg Česko – Sasko 2021–2027, vede Zemský úřad pro archeologii Sasko, a kromě naší instituce jsou dalšími projektovými partnery Univerzita Ludwiga Maximiliana v Mnichově, Technická univerzita v Drážďanech, Masarykova univerzita v Brně, Regionální muzeum v Teplicích, p. o. a Museum Zinngrube Ehrenfriedersdorf. Cílem projektu je navázat na unikátní objev dvou rýžovišť cínu z doby bronzové v Saské části krušnohoří, nalézt a datovat další místa dobývání cínových rud. V případě objevu dalších podobných nalezišť dojde k potvrzení starších domněnek a indicií o velkém významu krušnohorského hornictví v pravěku Evropy, kdy cín byl velmi vzácnou surovinou při výrobě bronzu. Výstupem projektu bude konference a konferenční sborník, a také putovní výstava k výsledkům projektu a těžbě cínu v Krušnohoří, jejíž realizaci zajistí Regionální muzeum v Teplicích a Museum Zinngrube Ehrenfriedersdorf.

ÚAPPSZČ, v. v. i. bude i v následujícím období úzce spolupracovat s univerzitou v polském Řešově (Instytut Archeologii Uniwersytetu Rzeszowskiego). Jedním z dlouhodobých společných projektů je záchranný archeologický výzkum a zpracování ohroženého a mimořádně významného pohřebiště z doby římské na katastru obce Nezabylice (okr. Chomutov). Tento výzkumný projekt je vynikající ukázkou spolupráce ÚAPPSZČ, v. v. i., Oblastního muzea v Chomutově a zahraničního partnera za podpory Ústeckého kraje. Projekt záchrany tohoto cenného archeologického naleziště je mezi odbornou veřejností velice respektován a uváděn jako příklad řádné péče o archeologické památky ze strany územně samosprávného celku, tedy Ústeckého kraje. Výsledky výzkumu jsou pravidelně zveřejňovány na mezinárodních konferencích a publikovány v tuzemských a zahraničních odborných periodikách.

Od roku 2018 instituce zahájila spolupráci s katedrou antropologie univerzity ve Vratislavi (Instytut Antropologii Unywrsytetu Wroclawskiego). Předmětem spolupráce jsou záchranné archeologické výzkumy pohřebišť v severozápadních Čechách, laboratorní zpracování antropologického materiálu a jeho vědecké vyhodnocení. Plánovány jsou terénní praxe pro studenty v Čechách a účast odborných pracovníků naší instituce na univerzitních projektech a terénních výzkumech v Polsku.

ad. 3. Ochrana archeologického kulturního dědictví

V následujících letech bude pokračovat zpracování vybraných archeologických sbírek z výzkumů včetně průběžné konzervace (a také re-konzervace) nálezů z citlivých materiálů, především z kovů a skla. Bude tak pokračovat soustavná péče o kovové archeologické nálezy zahájená v letech 2019–2022 konzervací rozsáhlého souboru z velkých výzkumů v Lovosicích. V letech 2025–2029 bude pokračovat činnost v oblasti digitalizace archivních dokumentů a pramenů k archeologii severozápadních Čech. V letech 2025–2029 též plánujeme soustředit část kapacit na oblast intenzivního dozoru nad ochranou archeologických památek, které jsou v horských oblastech (Krušné hory, Lužické hory, České Švýcarsko) ohroženy intenzivní kůrovcovou těžbou dřeva a následnou výsadbou lesa.

Dále předpokládáme, že část zdrojů institucionální podpory bude směřovat na stále frekventované archeologické výzkumy, jejichž náklady jsou, v souladu se zněním § 22, odst. 2. Zákona o státní památkové péči, hrazeny provádějící organizací. Například v letech 2021/2022 to byl výzkum sídliště z mladší doby kamenné a pohřebiště z doby stěhování národů v Nezabylicích (okr. Chomutov). V těchto případech jde o individuální výstavbu rodinných domků na cenných archeologických lokalitách.

ad. 4. Presentace výsledků výzkumu formou publikací, odborných článků, výstav a dalších médií

Instituce bude dále pokračovat ve vydávání vlastních publikací v edičních řadách „Příspěvky k pravěku a rané době dějinné severozápadních Čech“ a „Prameny k dějinám archeologie v severozápadních Čechách“. Nadále budou publikovány monografie k jednotlivým okruhům problematiky pravěku, středověkých a novověkých dějin a dále budou publikovány články v tuzemských a zahraničních odborných, vědeckých periodicky vydávaných časopisech. Bude i nadále pokračovat realizace příležitostných výstav a soustavná práce se školní mládeží formou exkurzí a popularizačních přednášek v sídle instituce. Instituce bude dále věnovat pozornost různým formám prezentace a propagace památek archeologického kulturní dědictví Ústeckého kraje.

IV. Opatření a kontrola plnění výzkumných úkolů institucionální podpory

Návrh výzkumné činnosti instituce realizované z prostředků institucionální podpory Ústeckého kraje podléhá schvalovacímu procesu Rady instituce, která v předstihu schvaluje detailní roční plány výzkumu a předkládá je k vyjádření Dozorčí radě instituce.

Kontrolní činnost zajišťuje pravidelně Dozorčí rada instituce. Kontrolní činnost plnění Koncepce i roční dílčí výzkumné činnosti, zajišťuje po ekonomické i obsahové stránce pravidelně Krajský úřad Ústeckého kraje prostřednictvím pracovníků Odboru kultury a památkové péče i prostřednictvím externích odborníků. Rada Ústeckého kraje schvaluje závěrečnou zprávu o činnosti dle schválené koncepce a na základě schválení dochází k uvolnění prostředků na další roční období.

V. Personální vybavení a celkové finanční zabezpečení instituce

K 29. 11. 2023 instituce zaměstnává 30 pracovníků v hlavním pracovním poměru v níže uvedené struktuře:

- a) vysokoškolsky vzdělaní odborní pracovníci – 12 archeologů, 2 antropoložky a 1 vedoucí laboratoře;
- b) střední technický personál – 1 geodet, 3 archeologičtí technici;
- c) pomocný personál – 4 dokumentátoři, 3 laborantky, 1 správce budov a autoprovozu, 1 administrativní pracovnice, 1 mzdová účetní, 1 úklidová síla.

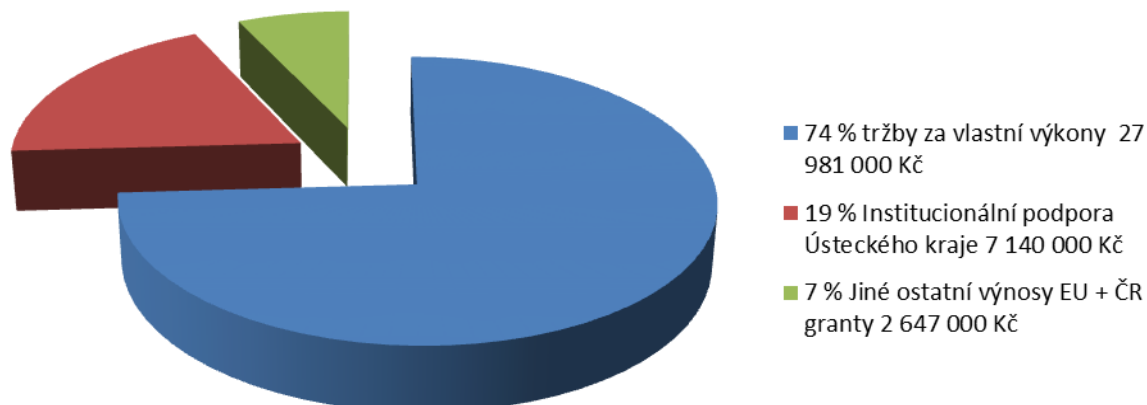
Podíl technického a pomocného personálu na řešení úkolů odborného rozvoje je každý rok odlišný. Pohybuje se v rozmezí od 10 do 80 %, a to v závislosti na řešených úkolech. Přepočtený stav pracovníků je dlouhodobě 28–30 osob.

Protože se současný poměr odborných a technických pracovníků osvědčil, nepočítáme pro následující pětileté období s výraznějšími změnami ve struktuře zaměstnanců. Vyšší sezónní personální potřeby jsou operativně řešeny dočasnými úvazky na kratší dobu na všech pracovních pozicích.

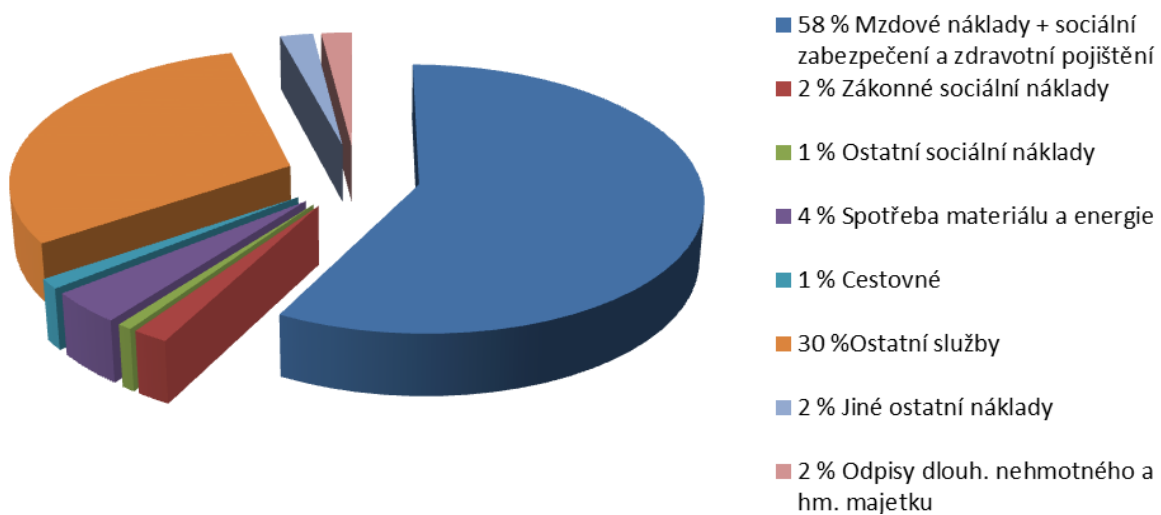
Celkové finanční zabezpečení instituce a jeho struktura

Klíčovým a hlavním zdrojem příjmů instituce je vlastní výkon při provádění záchranných archeologických výzkumů dle zákona č. 20/1987 Sb., o státní památkové péči. Tyto zdroje pokrývají trvale většinu nákladů na provoz instituce (v roce 2022 to bylo 74 %). Dále je to institucionální podpora určená na řešení výzkumných úkolů (v témže roce 19 %) a třetím zdrojem jsou prostředky poskytnuté instituci na základě její úspěšnosti při získávání národních a evropských prostředků na realizaci vědecko výzkumných projektů (v témže roce 7 %). Jako referenční ukázkou hospodaření předkládáme strukturu výnosů a nákladů instituce za poslední auditovaný rok 2022. Úplný přehled o hospodaření instituce je veřejně dostupný v auditovaných účetních závěrkách a výročních zprávách v rejstříku veřejných výzkumných institucí, vedeným Ministerstvem školství, mládeže a tělovýchovy České republiky <https://rvvi.msmt.cz/>.

Výnosy ÚAPPSZČ, v. v. i. za rok 2022 po provedení auditu: **37 728 000 Kč**



Náklady ÚAPPSZČ, v. v. i. za rok 2022 po provedení auditu: **37 406 000 Kč**



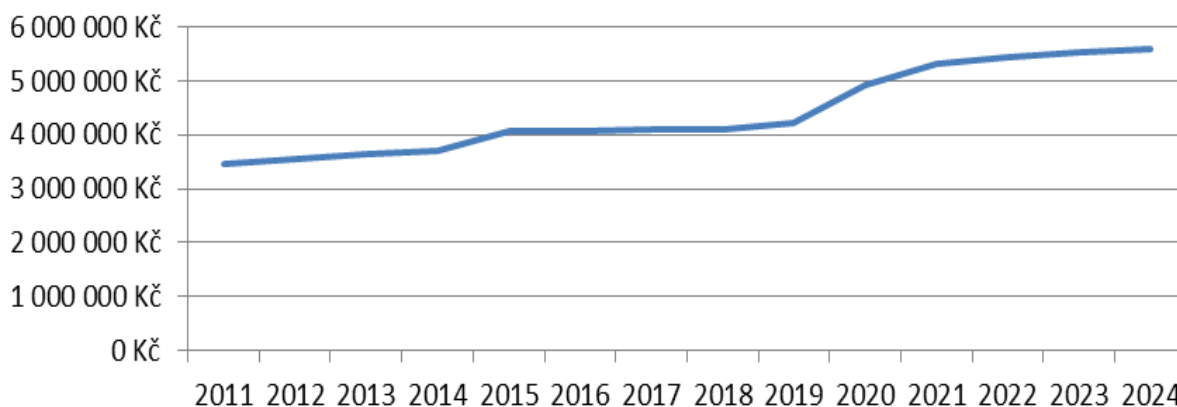
VII. Finanční parametry a struktura rozpočtu Institucionální podpory na dlouhodobý koncepční rozvoj výzkumné organizace Ústeckého kraje na léta 2025–2029

Institucionální podpora, poskytovaná na základě zákona č. 130/2002 Sb., o podpoře výzkumu a vývoje z veřejných prostředků, a její parametry na roky 2025–2029, vychází z praxe předešlých let, kdy byly adekvátně finančně pokryty náklady na plnění stanovených úkolů ve všech položkách rozpočtu, s výjimkou osobních výdajů.

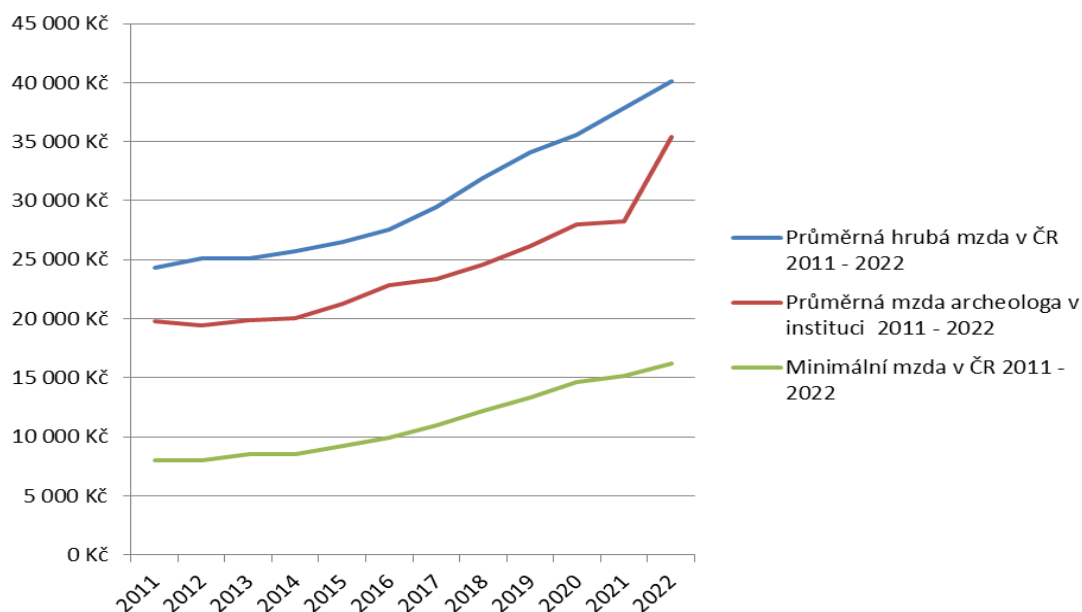
Institucionální podpora v oblasti osobních výdajů dlouhodobě a výrazně stagnovala v letech 2015–2019 a její následný růst v letech 2019–2025 (Tab. 1) neodpovídal dynamice růstu průměrné mzdy v daném státním sektoru a růstu minimální mzdy v ČR (Tab. 2). Tyto skutečnosti v kombinaci se současnou vysokou mírou inflace v ČR v roce 2022 i 2023 jsou důvodem navýšení institucionální podpory na roky 2025–2029 v oblasti osobních výdajů. Dále jsou v parametrech institucionální podpory zohledněny zvýšené náklady spojené s deponováním archeologických nálezů a růst cen energií.

Tab. 1.: Vývoj výše osobních nákladů v rámci Institucionální podpory Ústeckého kraje v letech 2011–2024.

Zdroj: ÚAPPSZČ, v. v. i.



Tab. 2.: Vývoj mezd v ČR a ÚAPPSZČ, v. v. i. Zdroj: ČSÚ, ÚAPPSZČ, v. v. i.



Tab. 3. Zdroj: ÚAPPSZČ, v. v. i.

Institucionální podpora ÚK 2020–2024 (schválená Radou Ústeckého kraje 1. 9. 2019)			
	Osobní výdaje institucionální podpory	Institucionální podpora celkem	Podíl institucionální podpory na základních mzdových nákladech* (skutečnost / odhad)
2020	4 915 000,00 Kč	6 615 000 Kč	47%
2021	5 300 000,00 Kč	7 000 000 Kč	46%
2022	5 440 000,00 Kč	7 140 000 Kč	38%
2023	5 533 000,00 Kč	7 283 000 Kč	33%
2024	5 578 000,00 Kč	7 428 000 Kč	33%

Tab. 4. Zdroj: ÚAPPSZČ, v. v. i.

Návrh institucionální podpory ÚK 2025–2029			
	Osobní výdaje institucionální podpory	Institucionální podpora celkem	Podíl institucionální podpory na základních mzdových nákladech* (odhad)
2025	7 300 000,00 Kč	9 250 000,00 Kč	47%
2026	7 446 000,00 Kč	9 400 000,00 Kč	
2027	7 594 920,00 Kč	9 600 000,00 Kč	
2028	7 746 818,40 Kč	9 700 000,00 Kč	
2029	7 901 754,77 Kč	9 800 000,00 Kč	

* Základní mzdové náklady - veškeré mzdové náklady instituce na standardní roční provoz s 28 zaměstnanci v plném pracovním úvazku bez odměn a náhrad.

Následující rozpočet a jeho struktura na roky 2025 až 2029 vychází z našich zkušeností a praxe z let předchozích.

a) Osobní náklady nebo výdaje na výzkumné zaměstnance, techniky a další pomocný personál příjemce, popřípadě osoby, jejichž příjemce je organizační složkou, včetně zaměstnanců dělnických profesí, podílející se na řešení.

Jedná se o nejobjemnější položku v rozpočtu, tvořící okolo 78-80 % nákladů na řešení výzkumných úkolů. V číselném vyjádření se jedná o částku 7,3 milionu Kč v prvním roce řešení až do částky 7,9 milionu Kč v posledním roce 2029. Z institucionální podpory je tato položka hrazena z 95–97%.

b) Náklady nebo výdaje na přístroje, stroje, zařízení, pozemky a budovy a další hmotný a nehmotný majetek používaný výhradně a trvale pro výzkumnou činnost v přímé souvislosti s řešením.

Pro roky 2025–2027 je počítáno se sumou ve výši 220 tisíc Kč plně hrazenou z institucionálních prostředků poskytnutých Ústeckým krajem. V letech 2028 a 2029 je kalkulováno se sumou 200 tisíc Kč taktéž plně hrazenou z Institucionální podpory. V tomto bodě se ve většině jedná o obnovu zastaralého výpočetního, softwarového i fotografického vybavení řešitelů úkolů, případně obnovy laboratorního vybavení.

c) Provozní náklady vzniklé v přímé souvislosti s řešením.

Služby nakupované od externích firem, od odborných analýz, přes potřebné práce v terénu, transport vzorků a materiálu, dále spolupráce s dalšími odbornými pracovišti, náklady na konferenční účast řešitelů. Také sem spadají nákupy drobného vybavení a pomůcek pro zabezpečení plynulého chodu pracoviště a zabezpečení podmínek pro práci výzkumných pracovníků. Výše institucionální podpory se v tomto bodě pohybuje v standardně okolo 1 100 tisíc Kč ve všech letech řešení.

d) Cestovní náhrady v přímé souvislosti s řešením.

Pro každý rok ve výši 100 tisíc Kč až 110 tisíc Kč hrazených z institucionální podpory. Položka zahrnuje i pokrytí výdajů za pohonné hmoty, a to 1/3 celkové sumy za pohonné hmoty v konkrétním měsíci.

e) Náklady na mezinárodní spolupráci při řešení.

V rámci dobře fungující spolupráce s polskými, německými a slovenskými archeologickými pracovišti velmi potřebná položka rozpočtu. Finančně pokrývá pracovní výjezdy a setkání organizovaná spolupracujícími institucemi, hradí částečně pobyty zahraničních odborníků u nás a částečně naše výdaje spojené s výjezdy našich odborníků do zahraničí. Každý rok z institucionální podpory plánováno 130 tisíc Kč; v roce 2029 100 tisíc Kč.

f) Náklady na zveřejnění výsledků, včetně nákladů na zajištění práv k výsledkům výzkumu.

Náklady spojené s interními tisky a prezentací instituce. Jedná se tedy o tiskové náklady včetně přípravy tisku, obrazových příloh, překladových a korekturních prací, zpracování nutných podkladů a příloh jednotlivých článků a publikací, dále také organizování a instalace výstav, prezentující práci ústavu širší veřejnosti. Pro každý rok počítáno se sumou 200 tisíc Kč.

g) Doplnkové (režijní) náklady nebo výdaje vzniklé v přímé souvislosti s řešením, např. administrativní náklady, náklady na pomocný personál a infrastrukturu, energii a služby neuvedené výše.

Stabilně 200 tisíc Kč plně hrazených z institucionální podpory, slouží k úhradě výše zmíněných režijních nákladů a tím zabezpečení chodu pracoviště. Vždy počítáno jako 1/3 celkových nákladů na služby, např. vodné a stočné, elektrická energie, plyn, ekonomické služby, telefonní poplatky, internet, opravy vozidel atd.

VIII. Závěr

Ústav archeologické památkové péče severozápadních Čech, v. v. i., zajišťující ochranu a péči o archeologické kulturní dědictví Ústeckého kraje, bude v následujících letech čelit různým výzvám. Lze předpokládat, že bude postupně docházet k útlumu výkonu záchranné činnosti v předpolí hnědouhelných dolů a to bude znamenat vyšší nároky na úplné dokončení zpracování extrémních objemů archeologických nálezů. Další a dlouhodobou výzvou bude připravovaná realizace centrálního depozitáře archeologických nálezů pro sbírkové instituce Ústeckého kraje a detašovaného laboratorního a badatelského pracoviště instituce, zahrnující i prostor pro práci s veřejností. V dlouhodobém horizontu by bylo vhodné přistoupit také k realizaci ucelené prezentace archeologických památek Ústeckého kraje formou stále expozice, například formou archeoparku. Zde by byly moderní formou představeny nejcennější archeologické památky Ústeckého kraje ze zmizelé krajiny v důsledku těžby a industrializace, včetně expozice věnované zlikvidovanému historickému městu Most.

Prostředky Institucionální podpory pro vědu a výzkum Ústeckého kraje, poskytované instituci, na základě zákona č. 130/2002 Sb., o podpoře výzkumu a vývoje z veřejných prostředků, výrazně přispívají k trvale udržitelnému a koncepčnímu rozvoji studia a prezentace archeologického kulturního dědictví v severozápadních Čechách v Ústeckém kraji.

Díky této podpoře se instituci daří dlouhodobě a úspěšně rozvíjet vlastní výzkum a velmi důležitou mezinárodní spolupráci. Schválení pětileté Koncepce rozvoje ústavu archeologické památkové péče severozápadních Čech, veřejné výzkumné instituce na léta 2025–2029 přinese jasnou vizi rozvoje i konkrétní oblasti a témata vědeckého výzkumu. Velice důležité je i zajištění částečného, ale stabilního financování instituce, jež je z větší části závislé na výnosech z vlastní činnosti, které jsou nestabilním zdrojem příjmů a zdrojem podléhajícím hospodářským cyklům.

Koncepce rozvoje Ústavu archeologické památkové péče severozápadních Čech, v. v. i. byla připravována v průběhu roku 2023. V červnu 2023 byly Radě instituce a Dozorčí radě instituce předloženy, projednány a schváleny návrhy výzkumných úkolů a parametry institucionální podpory na léta 2025–2029.

Koncepce rozvoje Ústavu archeologické památkové péče severozápadních Čech, v. v. i. byla projednána a schválena Radou instituce dne 2023 a Dozorčí radou dne2023.

Rada instituce

Mgr. Jan Blažek, *předseda*
Mgr. Petr Lisek
MUDr. et. Bc. Kryštof Derner
Mgr. Marek Půlpán
prof. PhDr. Jan Klápště, Csc.
PhDr. Petr Holodňák
PhDr. Ing. Lubor Smejtek, Ph.D.

Dozorčí rada

PhDr. Václav Hofmann, *předseda*
Mgr. Michal Ernée Ph.D., DSc.
Mgr. Jiří Řehák
Mgr. Jana Kuráňová
Mgr. Eliška Wiesnerová

IX. Seznam příloh

- Příloha č. 1: Tabulkové zpracování finančního zabezpečení – rozpočet na jednotlivé roky 2025–2029
- Příloha č. 2: Ústecký kraj z pohledu archeologického kulturního dědictví
- Příloha č. 3: Publikace instituce za období 2019–2023
- Příloha č. 4: Partnerské instituce.

Příloha č. 1

Finanční zabezpečení řešení koncepce rozvoje instituce		2025		2026		2027		2028		2029	
Uznané náklady výzkumu		Celkem v Kč	z toho z institucionální podpory v Kč	Celkem v Kč	z toho z institucionální podpory v Kč	Celkem v Kč	z toho z institucionální podpory v Kč	Celkem v Kč	z toho z institucionální podpory v Kč	Celkem v Kč	z toho z institucionální podpory v Kč
Osobní náklady nebo výdaje na výzkumné zaměstnance, techniky a další pomocný personál příjemce, popřípadě osoby, jejíž je příjemce organizační složkou, včetně zaměstnanců dělnických profesí, podílející se na řešení		7 500 000,00	7 300 000,00	7 650 000,00	7 446 000,00	7 800 000,00	7 594 920,00	7 900 000,00	7 746 818,40	8 240 000,00	7 901 754,77
Náklady nebo výdaje na přístroje, stroje, zařízení, pozemky a budovy a další hmotný a nehmotný majetek používaný výhradně a trvale pro výzkumnou činnost v přímé souvislosti s řešením		220 000,00	220 000,00	220 000,00	220 000,00	220 000,00	220 000,00	200 000,00	200 000,00	200 000,00	200 000,00
Provozní náklady vzniklé v přímé souvislosti s řešením		1 200 000,00	1 100 000,00	1 210 000,00	1 104 000,00	1 260 000,00	1 145 080,00	1 290 000,00	1 113 181,60	1 100 000,00	1 098 245,23
Cestovní náhrady v přímé souvislosti s řešením		120 000,00	100 000,00	120 000,00	100 000,00	130 000,00	110 000,00	130 000,00	110 000,00	130 000,00	100 000,00
Náklady na mezinárodní spolupráci při řešení		150 000,00	130 000,00	150 000,00	130 000,00	150 000,00	130 000,00	150 000,00	130 000,00	110 000,00	100 000,00
Náklady na zveřejnění výsledků včetně nákladů na zajištění práv k výsledkům výzkumu		200 000,00	200 000,00	200 000,00	200 000,00	200 000,00	200 000,00	200 000,00	200 000,00	200 000,00	200 000,00
Doplňkové (režijní) náklady nebo výdaje vzniklé v přímé souvislosti s řešením, např. administrativní náklady, náklady na pomocný personál a infrastrukturu, energii a služby neuvedené výše		220 000,00	200 000,00	220 000,00	200 000,00	220 000,00	200 000,00	220 000,00	200 000,00	220 000,00	200 000,00
CELKEM		9 610 000,00		9 770 000,00		9 980 000,00		10 090 000,00		10 200 000,00	
v tom hrazeno	z institucionální podpory	9 250 000,00		9 400 000,00		9 600 000,00		9 700 000,00		9 800 000,00	
	z ostatních veřejných zdrojů	---		---		---		---		---	
	z tuzemských neveřej. zdrojů	360 000,00		370 000,00		380 000,00		390 000,00		400 000,00	
	ze zahraničních zdrojů	---		---		---		---		---	

Příloha č. 2

Ústecký kraj z pohledu archeologického kulturního dědictví

Území Ústeckého kraje patřilo v pravěku díky příznivým přírodním podmínkám k nejhustěji osídleným oblastem Čech. V podmanivě pestré krajině severozápadních Čech, a především v jejich rozsáhlých úrodných nížinách nacházíme hmotné pozůstatky prakticky všech archeologických kultur českého pravěku, počínaje starší dobou kamennou (paleolit) a konče dobou stěhování národů v polovině 6. století n. l.

České středohoří bylo osídleno sporadicky, vedly však přes ně dálkové obchodní stezky do Saska a z jeho kopců pocházejí jak keramické nálezy a nádoby, tak kamenné, bronzové a železné nástroje i zbraně, interpretované jako tzv. cestovní obětiny a oběti božstvům hor. V Krušných horách je situace obdobná a v mladší a pozdní době bronzové (1250–800 př. n. l.) jsou osídlena i některá výrazně exponovaná místa krušnohorských svahů. Od doby halštatské (6. stol. př. n. l.) se zde těžila železná ruda a vedly tudy i obchodní cesty, osídleny však nebyly. Oproti středověku je pravěký vývoj odlišný jistou diskontinuitou, danou vznikem, vývojem a regresem každé archeologické kultury či změnou etnika.

Oblast Ústeckého kraje je přirozeně rozdělena do tří starých sídelních oblastí, tvořených nížinnou krajinou v povodí Labe, Ohře a Bíliny. Tyto oblasti, kontinuálně osídlené již od pravěku, tvoří pochopitelně i základní osu osídlení středověkého. S postupným průnikem slovanského etnika od 6. stol. na území Čech, kde se později konstituovalo české knížectví, a byly dány základy dnešního moderního státu, byla osídlena i oblast Ústeckého kraje. Nezastupitelnou úlohu v poznání této etapy českých dějin zaujímá právě archeologie. Poznání, založené hlavně na výsledcích výzkumů hradišť, sídlišť a pohřebišť, dokládá mimořádný význam severozápadních Čech pro raně středověký vývoj českého státu. S rozvojem osídlení, které šlo do zlomové etapy v období vrcholného středověku, byla při tzv. vnitřní kolonizaci (11.–12. století) osídlena další místa regionu a byla vytvořena poměrně hustá sídelní síť vázaná na centrální přemyslovská hradiště (Litoměřice, Žatec, Bílina, Děčín, Ústí nad Labem).

Vrcholný středověk (13.–14. století) přináší pro širší oblast střední Evropy řadu změn, které se i v námi sledovaném kraji projevují založením královských měst (Litoměřice, Děčín, Ústí nad Labem, Most, Žatec, Louny a Kadaň), celé řady měst poddanských a vesnických sídel. Obrovskou změnu prodělává i krajina jako celek. Stabilní osídlení se díky demografickému a hospodářskému růstu rozšiřuje do vyšších poloh, kde jsou zakládána vesnická sídla v dříve zalesněných územích horské krajiny pohraničního hvozdu (Krušné hory, Labské pískovce, Lužické hory) i v hornaté krajině Českého středohoří a Doupovských hor. Toto období je obecně spjato s dynamickým rozvojem řemesel a technologií. Evropského významu v té době dosahuje těžba stříbra, mědi a cínu v Krušných horách, což přináší další impuls rozvoje infrastruktury osídlení hor a lokální ekonomiky v Podkrušnohoří. Významná je i produkce skla středověkých sklářských hutí v Krušných a Lužických horách. Tehdy utvářená sídelní

struktura, později již jen nemnoho doplněná vznikem některých venkovských sídel a horních měst v Krušných horách, je v podstatě totožná se současnou. Proto se často v prostředí současných sídel, nejen v nížinách, ale i v horských oblastech, setkáváme s cenným archeologickým terénem a památkami.



Předměty ze starší doby bronzové, Líšňany, M. Žihla, ÚAPPSZČ.

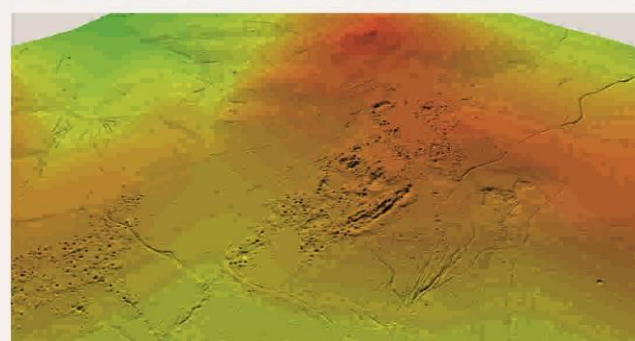
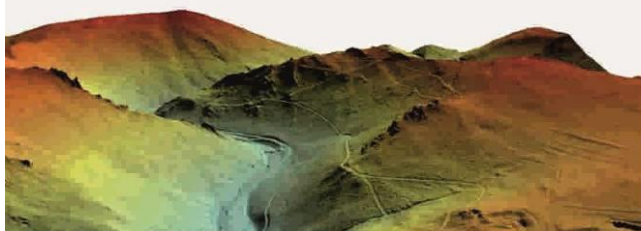


Část dochované
výbavy hrobů z doby
stěhování národů,
Nezabylice,
Foto: M. Žihla,
ÚAPPSZČ.



Keramické nádoby z Dolního
předměstí Chomutova,
14.–15. století.
Foto: M. Žihla, ÚAPPSZČ.

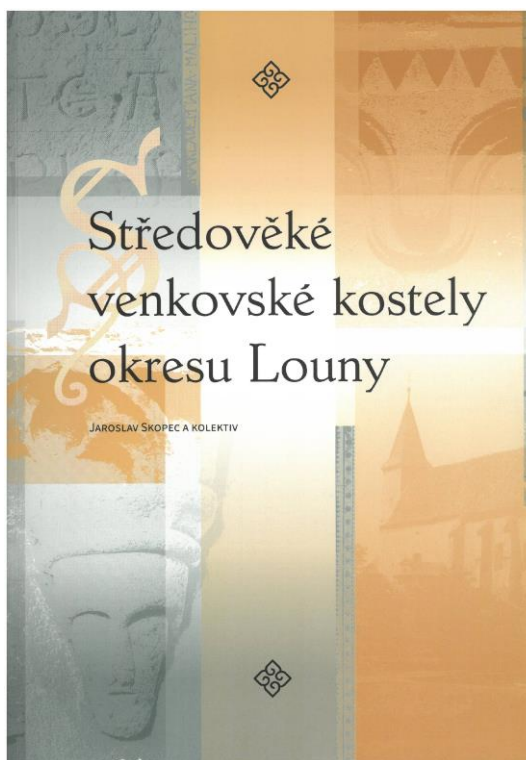
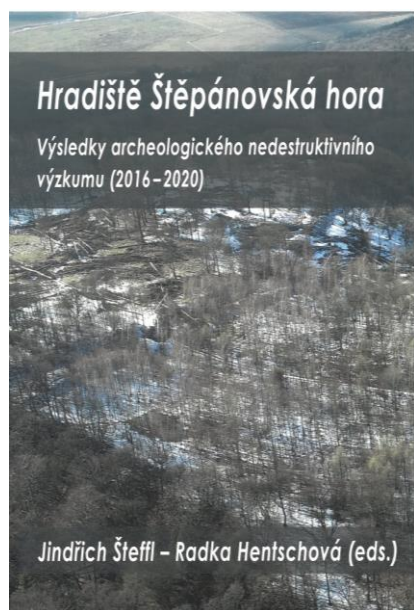
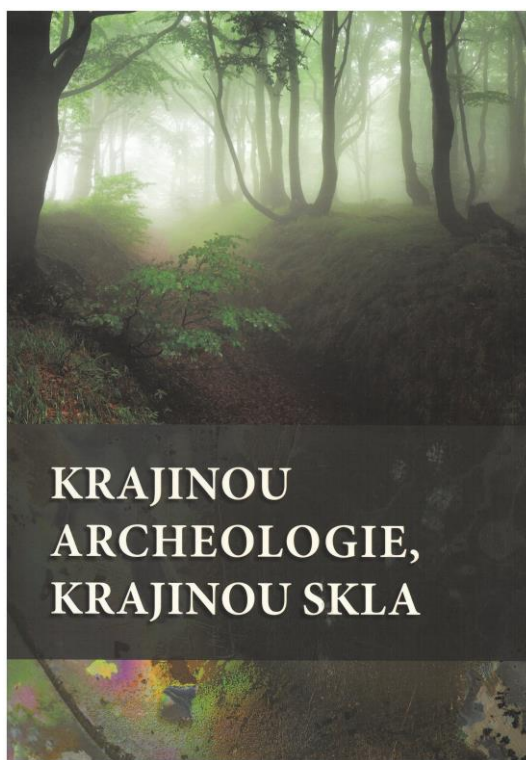
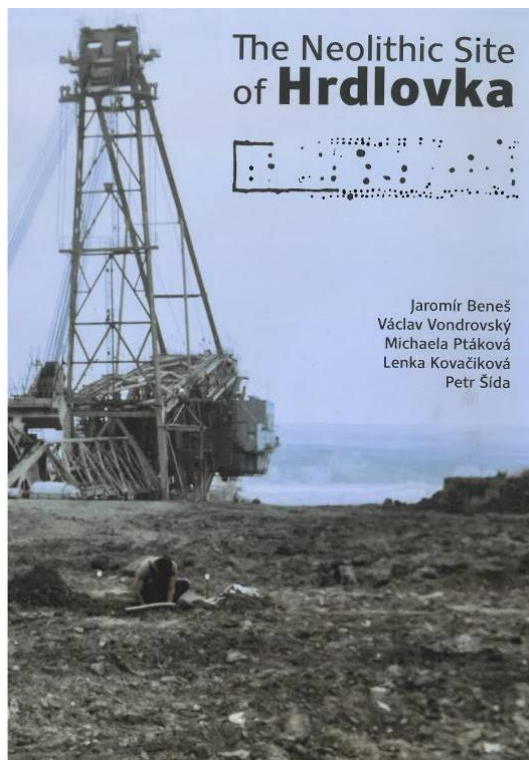
Ukázka dokumentace archeologických lokalit a kulturní krajiny.

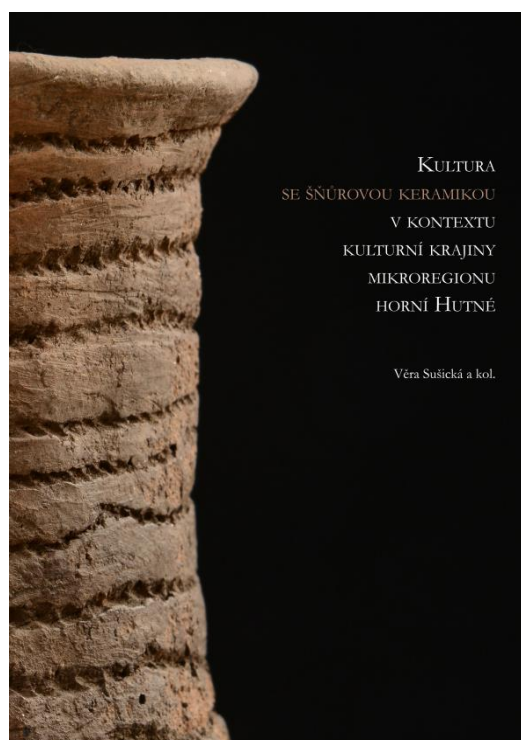
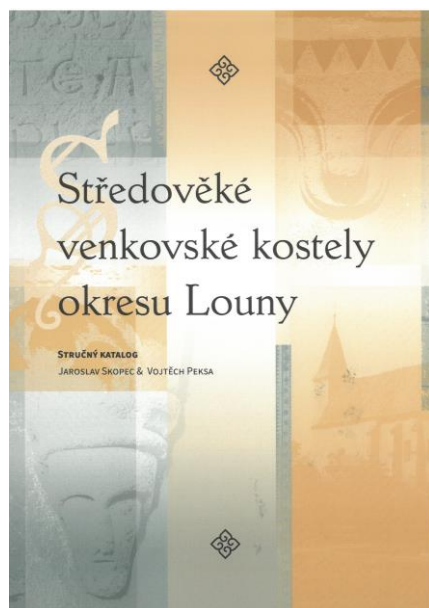
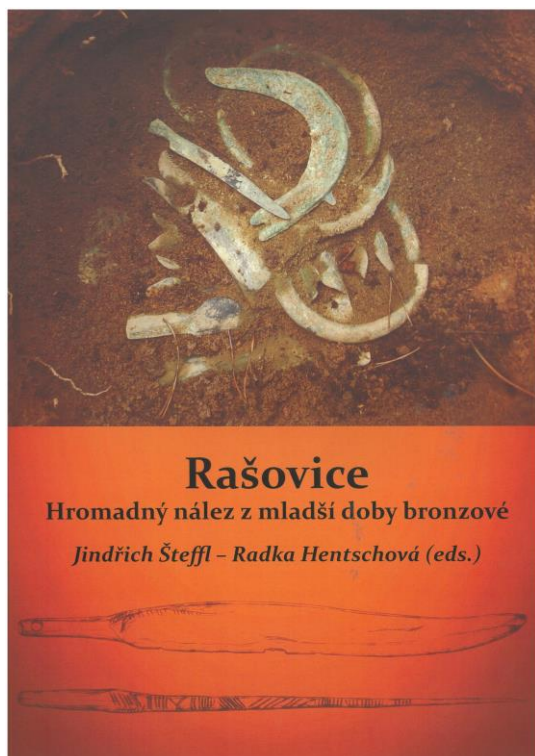


Ukázka práce na záchranných archeologických výzkumech Ústavu archeologické památkové péče
severozápadních Čech, v. v. i.



Příloha č. 3: Publikace instituce a publikace, na kterých se instituce podílela
v období 2019–2023





Příloha č. 4: Partnerské instituce

Partnerské instituce Ústavu archeologické památkové péče severozápadních Čech, v. v. i.

čstecký kraj



MINISTERSTVO
KULTURY



NÁRODNÍ
PAMÁTKOVÝ
ÚSTAV



ARCHEOLOGICKÝ ÚSTAV
AV ČR PRAHA



UNIVERZITA
KARLOVA

UNIVERZITA J. E. PURKYNĚ V ÚSTÍ NAD LABEM



ZÁPADOČESKÁ
UNIVERZITA
V PLZNI

LANDESAMT
FÜR ARCHÄOLOGIE



Freistaat
SACHSEN



INSTYTUT ARCHEOLOGII
UNIwersYTETU
RZESZOWSKIEGO



UNIwersYTET
PRZYRODNICZY
WE WROCLAWIU

smac

staatliches
museum für
archäologie
chemnitz



Archeologický ústav SAV



Europäische Union. Europäischer
Fonds für regionale Entwicklung.
Evropská unie. Evropský fond pro
regionální rozvoj.

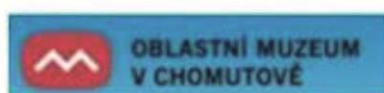


Ahoj sousede. Hallo Nachbar.
Interreg V A / 2014-2020

Partnerské instituce Ústavu archeologické památkové péče severozápadních Čech, v. v. i.



OBLASTNÍ
MUZEUM
V LOUNECH



mt

Regionální
muzeum
v Teplicích



NÁRODNÍ
MUZEUM