



# Ústecký kraj

## Krajský úřad

JID: 207252/2019/KUUK  
Číslo jednací: KUUK/174799/2019/KP

### ROZHODNUTÍ o poskytnutí institucionální podpory na dlouhodobý koncepční rozvoj výzkumné organizace

#### Poskytovatel:

##### Ústecký kraj

Sídlo: Velká Hradební 3118/48, 400 02 Ústí nad Labem  
Zastoupený: Oldřichem Bubeníčkem, hejtmánem Ústeckého kraje  
Kontaktní osoba: PhDr. Adam Šrejber, vedoucí odboru kultury a památkové péče Krajského úřadu Ústeckého kraje  
E-mail/telefon: [srejber.a@kr-ustecky.cz](mailto:srejber.a@kr-ustecky.cz) / 475 657 286  
IČ: 70892156  
DIČ: CZ70892156  
Bank. spojení: Česká spořitelna, a.s.  
číslo účtu: 882733379/0800

a

#### Příjemce:

##### Ústav archeologické památkové péče severozápadních Čech, v.v.i.

Sídlo: Žižkova 835, 434 01 Most  
Zastoupený: Mgr. Petrem Lisskem, ředitelem organizace  
Kontaktní osoba: Mgr. Petr Lissek, ředitel organizace  
E-mail/telefon: [office@uappmost.cz](mailto:office@uappmost.cz)/777 722 613  
IČ: 47325011  
DIČ: CZ47325011  
Bank. spojení: Komerční banka, a.s.  
číslo účtu: 38532491/0100

Ústecký kraj (dále jen „poskytovatel“) vydává v souladu s ustanovením § 9 odst. 6 zákona č. 130/2002 Sb., o podpoře výzkumu, experimentálního vývoje a inovací z veřejných prostředků a o změně některých souvisejících zákonů (zákon o podpoře výzkumu, experimentálního vývoje a inovací), (dále jen „zákon“) a na základě usnesení Zastupitelstva Ústeckého kraje ze dne 9. 9. 2019 č. 041/22Z/2019, rozhodnutí o poskytnutí institucionální podpory na dlouhodobý koncepční rozvoj příjemce na základě zhodnocení jím dosažených výsledků, na Koncepti rozvoje Ústavu archeologické památkové péče severozápadních Čech, veřejné výzkumné instituce na léta 2020 – 2024.

## Článek I.

### Předmět podpory

1. Název koncepce: Koncepce rozvoje Ústavu archeologické památkové péče severozápadních Čech, veřejné výzkumné instituce na léta 2020 – 2024 (dále jen „koncepce“).
2. Předmět koncepce, cíle činnosti a úkoly na následující období jsou obsahem přílohy č. 1 tohoto rozhodnutí, která tvoří jeho nedílnou součást.
3. Jméno, příjmení, akademické tituly a vědecké hodnosti fyzické osoby, která je příjemci odpovědná za odbornou úroveň činnosti příjemce – Mgr. Petr Lissek.

## Článek II.

### Poskytnutí institucionální podpory

1. Činnost příjemce bude prováděna za podmínek tohoto rozhodnutí v souladu se schváleným návrhem koncepce, který je přílohou č. 1 tohoto rozhodnutí.
2. Institucionální podpora je poskytnuta na období od 1. 1. 2020 do 31. 12. 2024 s tím, že závěrečná zpráva o činnosti bude předložena poskytovateli do 30dnů od konce období, na které byla podpora poskytnuta, následně bude schválena poskytovatelem a údaje o činnosti budou předány do informačního systému výzkumu, vývoje a inovací.
3. Výše uznaných nákladů výzkumu a jejich členění v letech 2020 – 2024 jsou obsaženy v přiloženém schváleném návrhu koncepce v příloze č. 1.
4. Výše podpory v jednotlivých letech:  
Celkové uznané náklady na dlouhodobý koncepční rozvoj výzkumné organizace a z toho výše podpory poskytovatele v jednotlivých letech činí:

	Celkové uznané náklady v Kč	z toho institucionální podpora v Kč
2020	6 915 000	6 615 000
2021	7 310 000	7 000 000
2022	7 460 000	7 140 000
2023	7 613 000	7 283 000
2024	7 768 000	7 428 000
Celkem	37 066 000	35 466 000

5. Termín a podmínky poskytnutí podpory:
  - a) Poskytovatel poskytne podporu příjemci dle ust. § 10 odst. 3 zákona jednorázově vždy na příslušný kalendářní rok dle výše uvedeného rozpisu v návaznosti na schválení rozpočtu Ústeckého kraje Zastupitelstvem Ústeckého kraje a dle zákona.
  - b) Dle ust. § 10 odst. 1 zákona, nedojde-li v důsledku rozpočtového provizoria podle zvláštního právního předpisu (zákon č. 250/2000 Sb.) k regulaci čerpání rozpočtu, bude podpora pro rok 2020 poskytnuta příjemci do 28. 2. 2020 za podmínky, že budou zařazeny údaje do informačního systému výzkumu, vývoje a inovací v souladu s § 30 a násl. zákona.
  - c) Ve druhém roce a v dalších letech poskytování podpory, nedojde-li v důsledku rozpočtového provizoria podle zvláštního právního předpisu k regulaci čerpání rozpočtu, bude podpora poskytnuta do 60 kalendářních dnů od počátku kalendářního roku za předpokladu, že budou splněny závazky příjemce vyplývající z rozhodnutí o poskytnutí institucionální podpory, a že budou zařazeny veškeré údaje dle zákona do informačního systému výzkumu, vývoje a inovací v souladu s § 30 a násl. zákona.
6. Dle ust. § 9 odst. 8 zákona je příjemce povinen písemně informovat poskytovatele o změnách, které nastaly v době vykonatelnosti rozhodnutí o poskytnutí institucionální

podpory a které se týkají jeho právní osobnosti, údajů požadovaných pro prokázání způsobilosti nebo které by mohly mít vliv na vykonávání činnosti dle koncepce, a to do 7 kalendářních dnů ode dne, kdy se o takové skutečnosti dozvěděl.

7. Při použití institucionální podpory je příjemce povinen dodržovat podmínky stanovené zákonem a tímto rozhodnutím.

### **Článek III.**

#### **Vedení, účtování a vykazování uznatelných nákladů**

1. Dle ust. § 8 odst. 1 zákona příjemce vede v souladu se zákonem č. 563/1991 Sb., o účetnictví, ve znění pozdějších předpisů, pro poskytnutou institucionální podporu podle § 3 odst. 3 zákona oddělenou evidenci o vynaložených výdajích nebo nákladech a v rámci této evidence sleduje výdaje nebo náklady hrazené z podpory. Způsob vedení této evidence stanoví na základě zákona upravujícího daně z příjmů poskytovatel.
2. Závěrečnou zprávu o činnosti dle schválené koncepce za jednotlivé kalendářní roky včetně přehledu (vyúčtování) užití poskytnuté podpory v rámci uznaných nákladů výsledků, přínosu a zhodnocení činnosti v jednotlivých letech předkládá příjemce podle tohoto rozhodnutí poskytovateli v jednom vyhotovení do 30 dnů od konce každého kalendářního roku.
3. Závěrečnou zprávu o dlouhodobém koncepčním rozvoji včetně údajů v jednotlivých letech dle Článku III. bodu 2 tohoto rozhodnutí předá příjemce poskytovateli do 30 dnů od konce období, na které byla podpora poskytnuta.

### **Článek IV.**

#### **Práva a povinnosti poskytovatele a příjemce**

1. Institucionální podpora bude poskytnuta v souladu s uznanými náklady projektu.
2. Poskytovatel je povinen provádět kontrolu dle § 13 zákona a povinností příjemce je tuto kontrolu umožnit.
3. Kontrola činnosti příjemce v rámci schválené koncepce bude prováděna vždy na konci kalendářního roku. V případě neplnění cílů bude výše podpory poskytovatele upravena.
4. Poskytovatel bude při hodnocení výsledků činnosti příjemce podpory postupovat v souladu se zákonem a s pokyny správce informačního systému výzkumu, vývoje a inovací.
5. Příjemce je povinen předávat poskytovateli veškeré údaje pro předání do informačního systému výzkumu, vývoje a inovací (dále jen „informační systém“) dle zákona a dle pokynů správce informačního systému. Poskytovatel je povinen zajistit předání těchto údajů do informačního systému.
6. Příjemce je povinen vždy do 30. ledna následujícího roku vrátit poskytovateli finanční prostředky, které nebyly použity dle rozhodnutí v příslušném roce. Příjemce je rovněž povinen vrátit zpět poskytovateli finanční prostředky bezprostředně poté, kdy zjistí, že v činnosti dle schválené koncepce nebude moci dále z jakýchkoliv důvodů pokračovat.
7. Neoprávněné použití nebo zadržení prostředků poskytnutých na základě tohoto rozhodnutí ze strany příjemce je porušením rozpočtové kázně podle zákona č. 250/2000 Sb., o rozpočtových pravidlech územních rozpočtů, ve znění pozdějších předpisů. Poskytovatel je v takovém případě oprávněn postupovat podle uvedeného zákona a uložit příjemci odvod do svého rozpočtu ve výši částky neoprávněně použitých nebo zadržených prostředků. Za prodlení s odvodem za porušení rozpočtové kázně vyplývá tomu, kdo rozpočtovou kázeň porušil, povinnost zaplatit penále ve výši 1 promile denně z neoprávněně použitých nebo zadržených prostředků, nejvýše však do výše tohoto odvodu.

8. Poskytovatel má možnost pozastavit nebo ukončit poskytování podpory za předpokladu, že by příjemce závažným způsobem neplnil podmínky dané tímto rozhodnutím.
9. Vlastnictví hmotného majetku pořízeného pro výzkum se řídí ust. § 15 zákona a práva k výsledkům činnosti a jejich využití jsou podřízeny ust. § 16 zákona.
10. Vztahy neupravené tímto rozhodnutím se řídí zákonem č. 130/2002 Sb., o podpoře výzkumu, experimentálního vývoje a inovací a o změně některých souvisejících zákonů (zákon o podpoře výzkumu, experimentálního vývoje a inovací), ve znění pozdějších předpisů, a zákonem č. 106/1999 Sb., o svobodném přístupu k informacím, ve znění pozdějších předpisů.

## Článek V.

### Závěrečná ustanovení

1. Toto rozhodnutí je vyhotoveno ve 4 stejnopisech, z nichž po dvou obdrží poskytovatel a příjemce.
2. Nedílnou součástí tohoto rozhodnutí je příloha č. 1 Koncepce rozvoje Ústavu archeologické památkové péče severozápadních Čech, veřejné výzkumné instituce na léta 2020 – 2024.
3. Případné číslované dodatky, upravující výši uznaných nákladů nebo jiné podmínky uvedené v příloze č. 1 se stávají nedílnou součástí tohoto rozhodnutí.

V Ústí nad Labem dne 20. 12. 2019 .....



  
.....  
Oldřich Bubeníček  
hejtman Ústeckého kraje

Přílohy:

Příloha č. 1 – Koncepce rozvoje Ústavu archeologické památkové péče severozápadních Čech, veřejné výzkumné instituce na léta 2020–2024

# KONCEPCE ROZVOJE ÚSTAVU ARCHEOLOGICKÉ PAMÁTKOVÉ PÉČE SEVEROZÁPADNÍCH ČECH, v. v. i. NA LÉTA 2020-2024



## Obsah

<b>I. Úvod.....</b>	<b>2</b>
<b>II. Struktura činnosti Ústavu archeologické památkové péče severozápadních Čech, v. v. i.....</b>	<b>3</b>
<b>III. Institucionální podpora Ústeckého kraje 2015-2019.....</b>	<b>5</b>
<b>IV. Základní úkoly Ústavu archeologické památkové péče severozápadních Čech, v. v. i. 2020-2024.....</b>	<b>8</b>
<b>V. Výzkumné úkoly institucionální podpory Ústeckého kraje 2020-2024.....</b>	<b>9</b>
Studium pravěku, rané doby dějinné, středověku a novověku severozápadních Čech v Ústeckém kraji.....	9
<i>Charakteristika Ústeckého kraje z hlediska archeologie pravěku .....</i>	<i>9</i>
<i>Charakteristika Ústeckého kraje z hlediska archeologie středověku .....</i>	<i>10</i>
<i>Koncepce vědecké a publikační činnosti v oblasti studia pravěku, rané doby dějinné a středověku severozápadních Čech v Ústeckém kraji 2020-2024 .....</i>	<i>10</i>
Mezinárodní spolupráce ÚAPPSZČ, v. v. i. ....	11
Ochrana archeologického kulturního dědictví – konzervace a dokumentace archeologických sbírek .....	12
Prezentace výsledků výzkumu formou publikací, monografií, výstav a dalších médií .....	13
<b>VI. Opatření a kontrola plnění výzkumných úkolů institucionální podpory .....</b>	<b>15</b>
<b>VII. Personální vybavení a finanční zabezpečení .....</b>	<b>16</b>
<b>VIII. Závěr.....</b>	<b>19</b>
<b>IX. Seznam příloh.....</b>	<b>20</b>

## I. Úvod

Ústav archeologické památkové péče severozápadních Čech, veřejná výzkumná instituce, zajišťuje již šedesát pět let výkon archeologické památkové péče v severozápadních Čechách. Jeho hlavním úkolem je vědecký výzkum, záchrana a ochrana archeologického kulturního dědictví na území Ústeckého kraje.

Realizace tohoto státního zájmu se řídí platnou legislativou, zejména zákonem č. 20/1987 Sb., o státní památkové péči, ve znění pozdějších změn a Úmluvou o ochraně archeologického dědictví Evropy vydanou Radou Evropy (č. 143/1992, tzv. Maltská konvence).

Ústav archeologické památkové péče severozápadních Čech, v. v. i., je nástupnickou organizací někdejší Expozitory Archeologického ústavu Československé akademie věd v Mostě, založené v roce 1953, později příspěvkové organizace Ministerstva kultury ČR a následně Ústeckého kraje. Od roku 2007 je instituce veřejnou výzkumnou institucí zřízenou Ústeckým krajem.

Základním legislativním rámcem instituce je zákon č. 341/2005 Sb., o veřejných výzkumných institucích, a zřizovací listina vydaná zastupitelstvem Ústeckého kraje. Dalšími dokumenty upravující činnost instituce jsou oprávnění Ministerstva kultury ČR a dohoda s Akademií věd ČR. Hlavními orgány instituce jsou ředitel, dozorčí rada a rada instituce.

## II. Struktura činnosti Ústavu archeologické památkové péče severozápadních Čech, v. v. i.

### Administrace archeologické památkové péče

- Odborný servis pro státní správu a stavebníky (vydávání odborných stanovisek, posudků, spolupráce s Policií ČR),
- správa a digitalizace archivu nálezových zpráv a dalších primárních pramenů,
- podíl na tvorbě databází archeologických výzkumů a nálezů v rámci informačního systému Archeologická mapa ČR Archeologického ústavu AV ČR, Praha, v. v. i.
- realizace opatření pro legislativní ochranu území s archeologickými nálezy (statní archeologický seznam),
- koordinace výkonu archeologické památkové péče v Ústeckém kraji ve spolupráci s Archeologickým ústavem AV ČR prostřednictvím Komise pro severočeskou archeologii.

### Záchranné archeologické výzkumy

- Realizace záchranných archeologických výzkumů, nalezišť a nálezů ohrožených stavební či jinou činností. Tato stěžejní činnost organizace představuje vysoce odbornou práci, jejíž součástí je: provádění odborného dozoru staveb, záchrana narušených archeologických objektů a situací, jejich dokumentace a zpracování této dokumentace do podoby trvalého záznamu, dále geodetické zaměření v terénu, aplikace nedestruktivních metod výzkumu, evidence a laboratorní zpracování nálezů, jejich základní konzervace, odběr a základní vyhodnocení vzorků ekofaktů a vyhotovení závěrečné zprávy o výzkumu pro objednatele (stavebníka), vyhotovení hlášení o archeologické akci do Archeologické databáze Čech (Archeologické mapy ČR), vyhotovení nálezové zprávy a její uložení do archivu ÚAPPSZČ, v. v. i., archivu Archeologického ústavu AV ČR, případně Národního památkového ústavu, archivace primární dokumentace.

### Badatelské archeologické výzkumy, vědecká a publikační

- Vědecký archeologický výzkum financovaný prostřednictvím národních a evropských grantů pro rozvoj vědy a výzkumu.



- Publikační činnost zahrnující vydávání monografií a sborníku v ediční řadě „Příspěvky k pravěku a rané době dějinné severozápadních Čech“ a „Prameny k dějinám archeologie v severozápadních Čechách“.
- Publikace výsledků výzkumu v odborných periodících.
- Tvorba oponentských posudků bakalářských a diplomových prací obhájěných na univerzitách, tvorba recenzních posudků na statě publikované v odborných periodících.
- Pravidelná účast odborných pracovníků na tuzemských a mezinárodních konferencích.
- Realizace terénních badatelských výzkumů.
- Dálkový průzkum země metodou letecké archeologie, leteckého laserového skenování a dokumentace archeologických památek a výzkumů pomocí dronu.
- Publikace výsledků výzkumu prostřednictvím tištěných i elektronických médií a webových stránek organizace [www.uappmost.cz](http://www.uappmost.cz).
- Realizace samostatných výstavních projektů a spolupráce na výstavách s dalšími institucemi Ústeckého kraje, České republiky a Svobodného státu Sasko.
- Popularizace archeologie a archeologických památek formou přednášek pro školní mládež.

**Prezentace  
archeologického  
kulturního  
dědictví**

### III. Institucionální podpora Ústeckého kraje 2015-2019

Institucionální podpora poskytovaná v souladu se zákonem č. 130/2002 Sb., o podpoře výzkumu a vývoje z veřejných prostředků, je poskytována na základě schválení pětileté koncepce radou a zastupitelstvem Ústeckého kraje a na základě pravidelných ročních kontrol a schválení závěrečné roční zprávy radou Ústeckého kraje.

Koncepce rozvoje Ústavu archeologické památkové péče severozápadních Čech, v. v. i., na roky 2015 až 2019 je průběžně naplňována ve všech stanovených oblastech. V oblasti studia pravěku, rané doby dějinné a středověku severozápadních Čech byla již zpracována řada záchranných archeologických výzkumů či výzkumných sezón a dlouholetých výzkumů do podoby nálezových zpráv, publikací v odborných periodických, nebo monografiích. Z výběru publikací uvedme například „Líšňany – hromadný nález bronzových artefaktů ze starší doby bronzové“, autorské dvojice Jan Blažek a Petr Novák, dále publikace věnované hradům od autorské dvojice Milan Sýkora a Ivan Lehký: „Hrad Oltářík“ (2015) a publikaci „Kalich a Panna – hrady Jana Žižky“ (2016). V roce 2017 vydala instituce zásadní publikaci k dějinám středověké sklářské výroby „Středověké sklárny v severozápadních Čechách“, jejíž autorkou je naše dlouholetá kolegyně PhDr. Eva Černá.

V oblasti mezinárodní spolupráce, instituce pokračuje ve stávajících projektech ArchaeoMontan 2018 – středověké hornictví v Sasku a Čechách, a dále rozvíjí dlouholetou spolupráci s univerzitou v polském Řešově (Instytut Archeologii Uniwersytetu Rzeszowskiego).

V oblasti ochrany archeologického kulturního dědictví realizovala instituce, ve spolupráci s Archeologickým ústavem AV ČR, Praha, v. v. i., digitalizaci foto archivu letecké archeologie a příslušné databáze archeologických nalezišť. Jedná se o více jak 600 nových lokalit, které v rámci dálkového průzkumu země, formou letecké archeologie identifikoval, zaznamenal a často i povrchovými průzkumy datoval náš dlouholetý kolega PhDr. Zdeněk Smrž. V současné době je databáze již plně využívána všemi odbornými pracovníky instituce, a to v prostředí GIS (v digitálním mapovém prostředí v rámci geografických informačních systémů instituce). Databáze lokalit letecké prospekce spolu s ostatními databázemi archeologických lokalit slouží jako víceúčelový nástroj pro efektivní studium kulturní krajiny a analýzu archeologického potenciálu oblastí ohrožených stavební činností. Díky projektu ArchaeoMontan 2018 a získané podpoře ze strany Evropské unie jsme spolu s dalšími partnery projektu v roce 2016 ještě více rozšířili oblasti Krušných hor pokrytou vysoce kvalitním leteckým laserovým skenováním a z něho odvozeným digitálním modelem terénu. Ten využíváme intenzivně k terénním prospekčním a vyhledávacím novým

archeologických lokalit, stejně tak jako k určování jejich rozsahu, k jejich základní dokumentaci a stanovení základních parametrů nutných pro proces vyhlášení jejich památkové ochrany.

V oblasti ochrany archeologického kulturního dědictví realizujeme od roku 2017 kampaň postupné digitalizace jedinečných pramenů ke stavebním dějinám královského města Mostu - Stavebně historických průzkumů, pořízených před likvidací města. V roce 2018 byla zahájena dokumentace archeologické sbírky ze záchranných archeologických výzkumů města Mostu 1972 – 1982, na které se intenzivně podílíme, ve spolupráci s Ústavem pro archeologii Filosofické fakulty Univerzity Karlovy (prof. Jan Klápště) a Oblastním muzeem v Mostě. Současně probíhá i digitalizace archivu terénní fotodokumentace a archivu map a plánů, a to částečně ve spolupráci s Digitalizačním centrem Ústeckého kraje.

V oblasti inovace technického zpracování archeologického materiálu jsou průběžně dovybavovány a technicky inovovány laboratoře instituce. Stále je kladen velký důraz na vysokou kvalitu laboratorních prací a komfortní a trvalé uskladnění zpracovaného materiálu v kvalitních a typizovaných přepravkách z PVC, které umožňují budoucí paletové uskladnění. Nadále využíváme technickou tiskárnu pro popis keramických zlomků pořízenou z prostředků Institucionální podpory Ústeckého kraje, díky níž se podařilo výrazně zvýšit efektivitu a rychlost zpracování většiny výzkumů.

V oblasti prezentace archeologických památek Ústeckého kraje a práce s veřejností jsme realizovali řadu aktivit a výstav, jejich výčet zde uvádíme:

Výstava **„Smrtí to nekončí - aneb 1000 let spali ve stínu Radobýlu“**. RNDr. Janě Kuljavceva - Hlavové a Mgr. Kryštofu Dernerovi se podařilo realizovat velmi zajímavě pojatou výstavu, která představuje výsledky archeologického a antropologického výzkumu raně středověkého pohřebiště v Mlékojedech na Litoměřicku (10-11. stol. n. l.). Chytře a nápaditě je prezentován nejen archeologický výzkum, jeho výsledky a širší rámec problematiky pohřbívání v raném středověku, ale také metody a výsledky antropologie. Výstava se těší stále velmi dobré pozornosti ze strany laické i odborné veřejnosti. Její zahájení započala vernisáž na podzim roku 2015 v Oblastním muzeu v Mostě. Výstava dále putovala do Oblastního muzea v Litoměřicích (2016), Městského muzea v Kadani (2017) a naposledy v roce 2018 do Oblastního muzea v Chomutově a Oblastního muzea v Děčíně.

Výstava **„Archeologické nálezy ze studentského náměstí v Kadani“**. Prostřednictvím výstavy připravené ve spolupráci s Městským muzeem v Kadani prezentovala instituce v roce 2016 velice aktuální výsledky záchranného archeologického

výzkumu středověké zástavby a hradeb královského města Kadaň v okolí Mikulovické brány. Autorem výstavy byl MUDr. et Bc. Kryštof Derner.

Výstava „**Severozápadní Čechy za vlády Lucemburků**“ byla realizovaná v roce 2016. Jednalo se o unikátní projekt Ústeckého kraje, který prezentoval umělecká díla, artefakty a archivní dokumenty spojené s vládou Lucemburků a severozápadními Čechami ze sbírek muzeí a galerií Ústeckého kraje a dalších institucí. Na výstavě se podílela řada institucí včetně Ústavu archeologické památkové péče severozápadních Čech, v. v. i. (Mgr. Milan Sýkora, PhDr. Eva Černá, Mgr. Kryštof Derner, Bc. Martin Volf a Jiří Crkal).

#### **IV. Základní úkoly Ústavu archeologické památkové péče severozápadních Čech, v. v. i. 2020-2024**

Ústav archeologické památkové péče severozápadních Čech v. v. i. v Mostě dnes zaměstnává 25 pracovníků a vykonává archeologickou památkovou péči pro oblast Ústeckého kraje. Organizace poskytuje podmínky pro záchrannou archeologickou činnost a vědecké bádání 11 archeologům a svou pět a šedesátiletou historií patří mezi nejstarší samostatná archeologická pracoviště v České republice. Cílem organizace je v následujícím období 2020-2024 rozvíjet dosavadní strukturu činnosti (viz. kap. II.) a zaměřit se především na níže uvedenou problematiku.

1. Pokračovat v intenzivních terénních aktivitách na území celého Ústeckého kraje, a to na systematických (badatelských), předstihových a záchranných archeologických výzkumech. Tato činnost zahrnuje pravidelně realizaci ca pěti až deseti velkých záchranných archeologických výzkumů, desítky menších výzkumů a zhruba 100 archeologických dozorů staveb v Ústeckém kraji za rok. Pozornost bude věnována mimo jiné výzkumům v ohrožených oblastech, jakými jsou např. Krušné hory, předpolí dolů na Mostecku, Chomutovsku a Teplicku, jádra měst, intravilány obcí, hradní sídla či mnohá jiná dlouhodobě či jednorázově ohrožená naleziště.
2. Pokračovat ve zpracovávání záchranných výzkumů, zejména novějších, zpracované výzkumy dále prezentovat v médiích a publikovat v odborných periodikách či formou monografií.
3. Rozvoj použití nedestruktivních postupů v archeologii. Využít a rozvinout získané znalosti a data z oblasti dálkového průzkumu země, tj. letecká archeologie, leteckého laserového skenování a dokumentace památek a výzkumů pomocí dronu. Dále vést databázi leteckých snímků nalezišť a lokalit a tu vlastním výzkumem doplňovat a rozšiřovat.
4. Archiv nálezových zpráv a hlášení. Pokračovat v jeho vedení, včetně údržby a rozšiřování databáze a její postupná digitalizace. Spolupráce na tvorbě databází informačního systému Archeologická mapa ČR Archeologického ústavu AV ČR Praha, v. v. i.
5. Zapojení se do mezinárodních projektů na podporu rozvoje archeologického bádání v jednotlivých obdobích a oblastech. Pořádání konferencí a pracovních setkání k řešení rozličných aktuálních či dlouhodobých otázek z archeologie a příbuzných či pomocných oborů.
6. Publikační činnost, včetně vydávání ústavního sborníku a monografií.
7. Popularizační činnost, včetně pořádání výstav či spolupráce na jejich pořádání.
8. Publikace novinek a informací na ústavních webových stránkách.

## **V. Výzkumné úkoly institucionální podpory Ústeckého kraje 2020-2024**

Institucionální podpora poskytovaná na základě zákona č. 130/2002 Sb., o podpoře výzkumu a vývoje z veřejných prostředků, umožňuje instituci realizovat vědeckovýzkumné úkoly a zajišťovat kvalitní a efektivní archeologickou památkovou péči a ochranu archeologického kulturního dědictví, které je v majetku Ústeckého kraje. Institucionální podpora je zároveň jedinou zárukou trvale udržitelného a koncepčního rozvoje této veřejné výzkumné instituce.

V souladu se zákonem č. 341/2005 Sb., o veřejných výzkumných institucích, Rada instituce ÚAPPSZČ, v. v. i., doporučuje zaměřit rozvoj Ústavu archeologické památkové péče severozápadních Čech, v. v. i., v letech 2020-2024 ve čtyřech základních oblastech, kterými jsou:

- 1. Studium pravěku, rané doby dějinné, středověku a novověku v severozápadních Čech v Ústeckém kraji.**
- 2. Mezinárodní spolupráce ÚAPPSZČ, v. v. i.**
- 3. Ochrana archeologického kulturního dědictví – konzervace a dokumentace archeologických sbírek.**
- 4. Prezentace výsledků výzkumu formou publikací, monografií a výstav.**

### *Studium pravěku, rané doby dějinné, středověku a novověku severozápadních Čech v Ústeckém kraji*

#### **Charakteristika Ústeckého kraje z hlediska archeologie pravěku**

Území Ústeckého kraje patřilo v pravěku díky příznivým přírodním podmínkám k nejhustěji osídleným oblastem Čech. V nížinné („zemědělské“) části jsou zastoupeny prakticky všechny archeologické kultury českého pravěku, počínaje starší dobou kamennou (paleolit) a konče (pracovně) dobou stěhování národů v polovině 6. století n. l. České středohoří bylo osídleno sporadicky, vedly však přes ně dálkové obchodní stezky do Saska a z jeho kopců pocházejí jak keramické nálezy a nádoby, tak kamenné, bronzové a železné nástroje i zbraně, interpretované jako tzv. cestovní obětiny a oběti božstvům hor. V Krušných horách je situace obdobná a v mladší a pozdní době bronzové (1250 – 800 př. n. l.) jsou osídlena některá výrazně exponovaná místa krušnohorských svahů. Od doby halštatské (6. stol. př. n. l.) byla těžena železná ruda a vedly přes ně obchodní cesty, osídleny však nebyly. Oproti středověku je pravěký vývoj odlišný jistou diskontinuitou, danou vznikem, vývojem a regresem každé archeologické kultury či změnou etnika. S výjimkou starší a střední doby kamenné a doby laténské disponuje ústav specialisty na ostatní kultury či období a na průřezová témata (např. krajinná archeologie, bronzová industrie a metalurgie, antropologie).

### ***Charakteristika Ústeckého kraje z hlediska archeologie středověku***

Oblast Ústeckého kraje je rozdělena do třech tradičních sídelních oblastí tvořených nížinnou krajinou v povodí Labe, Ohře a Bíliny. Tyto oblasti, kontinuálně osídlené již od pravěku, tvoří pochopitelně i základní osu osídlení středověkého. S postupným průnikem slovanského etnika od 6. stol. na území Čech, kde se později konstituovalo české knížectví, a byly dány základy dnešního moderního státu, byla osídlena i oblast Ústeckého kraje. Nezastupitelnou úlohu v poznání této etapy českých dějin zaujímá právě archeologie. Poznání, založené hlavně na výsledcích výzkumů hradišť, sídlišť a pohřebišť, dokládá mimořádný význam severozápadních Čech pro raně středověký vývoj českého státu. S rozvojem osídlení, které spělo do zlomové etapy v období vrcholného středověku, byla při tzv. vnitřní kolonizaci (11.-12. století) osídlena další místa regionu a vytvořena poměrně hustá sídelní síť vázaná na centrální přemyslovská hradiště (Litoměřice, Žatec, Bílina, Děčín, Ústí nad Labem). Vrcholný středověk (13.–14. století) přináší pro širší oblast střední Evropy řadu změn, které se i v námi sledovaném kraji projevují založením královských měst (Litoměřice, Děčín, Ústí nad Labem, Most, Žatec, Louny a Kadaň), celé řady měst poddanských a vesnických sídel. Obrovskou změnu prodělává i krajina jako celek. Stabilní osídlení se díky demografickému a hospodářskému růstu rozšiřuje do vyšších poloh, kde jsou zakládána vesnická sídla v dříve zalesněných území horské krajiny pohraničního hvozdu (Krušné hory, Labské pískovce, Lužické hory) i v hornaté krajině Českého středohoří a Doupovských hor. Toto období je obecně spjato s dynamickým rozvojem řemesel a technologií. Evropského významu v té době dosahuje těžba stříbra, mědi a cínu z krušnohorských rudných ložisek, což přináší další impuls rozvoje infrastruktury osídlení hor a lokální ekonomiky v podkrušnohoří. Významná je i produkce skla středověkých sklářských hutí v Krušných a Lužických horách. Tehdy utvářená sídelní struktura, později již jen nemnoho dotvářená vznikem některých venkovských sídel a horních měst v Krušných horách, je v podstatě totožná se současnou. Proto se často v prostředí současných sídel, ale i v horských oblastech setkáváme s cenným archeologickým terénem a památkami, které jsou často ohrožené stavební činností.

### ***Koncepce vědecké a publikační činnosti v oblasti studia pravěku, rané doby dějinné a středověku severozápadních Čech v Ústeckém kraji 2020-2024***

Pramennou základnu pro studium a vědecké bádání odborných pracovníků Ústavu archeologické památkové péče, v. v. i., v oblasti Ústeckého kraje tvoří přibližně z 90 % data ze záchranných archeologických výzkumů, zbývající podíl připadá na výsledky nedestruktivních průzkumů archeologický nalezišť, výsledky dálkového průzkumu země formou letecké archeologie, leteckého laserového skenování a badatelských

archeologických výzkumů. Určitou prioritou mezi úkoly výzkumu 2020-2024 musí být tedy vědecké zhodnocení výsledků záchranných archeologických výzkumů a jejich publikace.

- Na roky 2020 až 2024 je plánováno pokračování zpracování a postupné publikování části větších záchranných archeologických výzkumů. Například výzkumů z městských center Ústí nad Labem a Kadaně. Tyto výzkumy, díky extrémním objemům archeologických nálezů a informací, představují velice náročný úkol jak pro laboratorní zpracování, tak pro technické zpracování primárních dat výzkumů a jejich následné celkové vyhodnocení a publikaci. Výzkumy jsou důležité pro studium vývoje středověkých měst a jsou jedinečným zdrojem poznání středověké hmotné kultury.
- Dalším úkolem důležitým pro výzkum pravěku severozápadních Čechách je zpracování a publikování vybraných částí velkých záchranných archeologických výzkumů pravěkých lokalit a pohřebišť a to například z oblasti Lovosic, která představuje výjimečný prostor s mimořádnou hustotou a kontinuitou pravěkého osídlení v rámci celých severozápadních Čech.
- Své zastoupení mezi vědeckými a publikačními úkoly na roky 2020-2024 budou mít i tradiční témata, kterými se dlouhodobě odborní pracovníci instituce zabývají, jako jsou dějiny technologie a výroby středověkého skla a sklářství, studium středověkých hradů a panských sídel, středověké hornictví v Krušných horách, doba stěhování národů, doba římská, starší doba železná, doba bronzová a metalurgie doby bronzové, a pozdní doba kamenná. Mezi úkoly institucionální podpory nebude chybět ani dlouhodobý projekt záchranného archeologického výzkumu pohřebiště z doby římské v Nezabylicích u Chomutova.
- Své zastoupení mezi vědeckými a publikačními úkoly na roky 2020-2024 musí mít i výsledky desítek menších záchranných archeologických výzkumů. Ty jsou důležité pro studium období středověku a jejich publikace přináší nové poznatky o vývoji středověké hmotné kultury, osídlení, řemesel, těžby nerostných surovin a technologií.

#### *Mezinárodní spolupráce ÚAPPSZČ, v. v. i.*

Mezinárodní spolupráce je jednou z nejdůležitějších priorit instituce a v následujících letech bude dále rozvíjena ve všech oblasti studia a terénních výzkumu. Intenzivní mezinárodní spolupráce přináší instituci jedinečnou možnost výměny zkušeností, srovnání metod studia v rámci Evropy a přístup k nejmodernějším technologiím a metodám terénních výzkumů. Důležitou součástí je i prezentace a publikace výsledků vlastní vědecké práce instituce s širokým mezinárodním přesahem.

V letech 2012–2018 byly realizovány projekty ArchaeoMontan a ArchaeoMontan 2018, které měly pro rozvoj instituce velký přínos prakticky ve všech oblastech její činnosti.



Díky prostředkům Evropského unie a Programu přeshraniční spolupráce mezi svobodným státem Sasko a Českou republikou se pod vedením Zemského úřadu pro archeologii (Dr. Christiane Hemker) podařilo realizovat velký mezinárodní projekt, který byl formou široké mezioborové spolupráce zaměřený na archeologický výzkum středověkého hornictví v Krušných horách. Oba projekty přinesly řadu špičkových výsledků jak pro odbornou, tak pro laickou veřejnost, a to ve formě celé řady publikací, monografií a dvojice reprezentativních výstav. ÚAPPSZČ, v. v. i. zastával v obou projektech roli důležitého partnera a realizoval řadu úkolů. Výzkum středověkého hornictví v Krušných horách se stal pro instituci jednou z důležitých oblastí, ve které se bude i nadále rozvíjet.

ÚAPPSZČ, v. v. i. bude i v následujícím období úzce spolupracovat s univerzitou v polském Řešově (Instytut Archeologii Uniwersytetu Rzeszowskiego). Jedním z dlouhodobých předmětů spolupráce je záchranný archeologický výzkum a zpracování ohroženého a mimořádně významného pohřebiště z doby římské na katastru obce Nezabylice (okr. Chomutov). Tento výzkumný projekt je vynikající ukázkou spolupráce ÚAPPSZČ, v. v. i., Oblastního muzea v Chomutově a zahraničního partnera za podpory Ústeckého kraje. Projekt záchrany tohoto cenného archeologického naleziště je mezi odbornou veřejností velice respektován a uváděn jako příklad řádné péče o archeologické památky ze strany územně samosprávného celku, tedy Ústeckého kraje. Výsledky výzkumu jsou pravidelně zveřejňovány na mezinárodních konferencích a publikovány v tuzemských a zahraničních odborných periodikách.

Od roku 2018 instituce zahajuje spolupráci s katedrou antropologie přírodovědné univerzity ve Wroclawi. Předmětem spolupráce jsou záchranné archeologické výzkumy pohřebišť v severozápadních Čechách, laboratorní zpracování antropologického materiálu a jeho vědecké vyhodnocení. Plánovány jsou terénní praxe pro studenty v Čechách a účast odborných pracovníků instituce na univerzitních projektech a terénních výzkumech v Polsku.

Tradičně dobré a plodné vztahy pojí mostecké pracoviště s Archeologickým ústavem Slovenské akademie vied v Nitře, které chceme nadále rozvíjet.

#### *Ochrana archeologického kulturního dědictví – konzervace a dokumentace archeologických sbírek*

V následujících letech bude pokračovat zpracování archeologické sbírky pocházející z archeologických výzkumů zaniklého města Mostu 1972–1982 a zpracování dalších souborů nálezů, jejich konzervace či rekonzervace. Prioritně bude postupováno dle stavu sbírek a požadavků příspěvkových organizací Ústeckého kraje, které při schvalování úkolů na jednotlivé roky Rada instituce ÚAPPSZČ, v. v. i., pravidelně zohledňuje.

Jedním z naléhavých úkolů, kromě nutné potřeby zajištění nových depozitárních prostor, o které soustavně instituce usiluje, je konzervace rozsáhlého souboru kovových archeologických nálezů pocházející z významné archeologické lokality Lovosice (okr. Litoměřice, Ústecký kraj). Konkrétně ze záchranných archeologických výzkumů, které vedl ÚAPPSZČ v Mostě v letech 2002 až 2006 na polohách Průmyslová zóna Aoyama a Průmyslová zóna Cukrovar. Nálezy pocházejí ze 17 hrobů kultury bylanské starší doby železné (doby halštatské) a jsou datovány do období zhruba 800 až 550 př. n. l.

Celkově bylo z těchto hrobů získáno neobyčejné množství kovových předmětů, konkrétně obdivuhodných **588 kusů**. Artefakty lze podle materiálu rozdělit na bronzové, železné a bimetalické (kombinace obou kovů). Největší objem čítá soubor bronzových předmětů, který dosahuje 311 ks (z toho 283 malých a 28 větších předmětů). Velmi hojným zástupcem jsou též nejrůznější železné předměty, doložené nejméně 243 kusy (z nichž je 177 ks menších a 66 větších předmětů). Soubor doplňuje 35 bimetalických předmětů.

Z funkčního hlediska jde především o četné součásti koňských postrojů a zápřahu (železná udidla a drobnější elementy uzdy a jha), části čtyřkolových vozů (především zákolníky, náboje kol, hřeby ad.), soubor zbraní (3 kopí, 2 meče), nástroje (nože a břitva), osobní kruhové šperky (nákrční kruhy, náramky a nánožní kruhy) či též o ozdoby těla, hlavy, vlasů a oděvu.

Funerální areál bylanské kultury starší doby železné v Lovosicích představuje jedno z plošně největších, nejkomplexněji prozkoumaných a nejbohatších pohřebišť daného období v severozápadních Čechách. V případě movitých nálezů se jedná o jedny z nejstarších železných předmětů doložených na území Ústeckého kraje, jejichž potřeba konzervace je více než žádoucí a naléhavá, a kvůli potřebě zachování pro budoucí generace i zcela nevyhnutelná.

Na příští roky je plánováno pokračování digitalizace obsáhlého archivu map a plánů a dalších primárních dat z archeologických výzkumů. Rozvíjení další spolupráce s digitalizačním centrem krajského úřadu Ústeckého kraje.

#### *Prezentace výsledků výzkumu formou publikací, monografií, výstav a dalších médií*

Instituce bude dále pokračovat vydáváním vlastních publikací v edičních řadách „Příspěvky k pravěku a rané době dějinné severozápadních Čech“ a „Prameny k dějinám archeologie v severozápadních Čechách“. Nadále budou produkovány monografie k jednotlivým okruhům problematiky pravěku, středověkých a novověkých dějin.

Jedním z hlavních úkolů, které bude instituce v následujícím období realizovat je reprezentativní putovní výstava a publikace představující vybrané fenomény pravěkého osídlení severozápadních Čech a vývoje této oblasti ve středověku a raném novověku. Oba výstupy budou vycházet z vlastních výzkumů instituce a akcentovat její blížíící se sedmdesátileté výročí existence (květen 2023).

Instituce bude ve spolupráci s dalšími subjekty rozvíjet oblast prezentace archeologických památek formou 3D rekonstrukcí a intenzivně je využívat pro propagaci kulturního dědictví Ústeckého kraje.

## **VI. Opatření a kontrola plnění výzkumných úkolů institucionální podpory**

Výzkumná činnost realizovaná z prostředků institucionální podpory Ústeckého kraje podléhá schvalovacímu procesu Rady instituce Ústavu archeologické památkové péče severozápadních Čech, v. v. i., která v předstihu schvaluje detailní roční plány výzkumu. Kontrolní činnost zajišťuje pravidelně Dozorčí rada instituce. Kontrolní činnost plnění koncepce výzkumu zajišťuje pravidelně Krajský úřad Ústeckého kraje prostřednictvím pracovníků Odboru kultury a památkové péče. Rada Ústeckého kraje schvaluje závěrečnou zprávu o činnosti dle schválené koncepce a na základě schválení dochází k uvolnění prostředků na další roční období.

## VII. Personální vybavení a finanční zabezpečení

### Personální vybavení ústavu absolutně a v rámci řešení úkolů odborného rozvoje pracoviště

V roce 2018 v ústavu pracují:

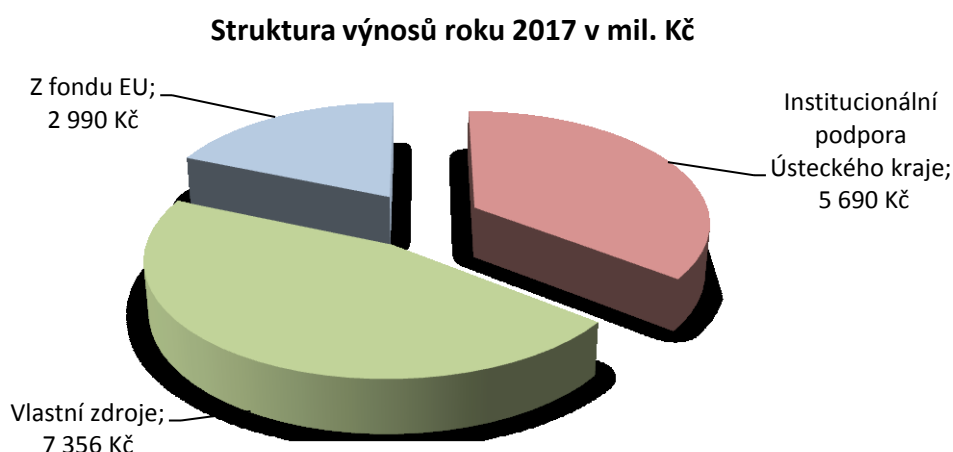
- a) vysokoškolsky vzdělaní odborní pracovníci – 11 archeologů, 1 antropolog a 1 vedoucí laboratoře;
- b) střední technický personál – 1 geodet, 2 archeologičtí technici;
- c) pomocný personál – 3 dokumentátoři, 3 laborantky, 1 kreslič, 1 správce budov a autoprovozu, 1 administrativní pracovnice, 1 mzdová účetní.

Podíl technického a pomocného personálu na řešení úkolů odborného rozvoje je každý rok odlišný. Pohybuje se v rozmezí od 10 do 80 %, a to v závislosti na řešených úkolech. Přepočtený stav pracovníků je dlouhodobě 25-28.

Protože se současný poměr odborných a technických pracovníků osvědčil, nepočítáme pro následující pětileté období s výraznějšími změnami ve struktuře zaměstnanců. Případné vyšší sezónní personální potřeby jsou řešeny dočasnými úvazky na kratší dobu (studenti či penzisté).

### Finanční zabezpečení a rozpočet

Následující výpočty rozpočtu vycházejí ze zkušeností a praxe předchozích let, kdy objem institucionální podpory výzkumu v našem ústavu pokryl okolo 30-35 % celkových nákladů instituce. V číselném vyjádření šlo o částky v rozmezí od 5,47 milionu Kč v roce 2015 do 5,92 milionu Kč v roce 2019. Pro ilustraci přikládáme graf, ze kterého je patrná struktura výnosů instituce v roce 2017.



Následující rozpočet na roky 2020 až 2024 vychází z našich zkušeností a praxe z let předchozích.

- a) Osobní náklady nebo výdaje na výzkumné zaměstnance, techniky a další pomocný personál příjemce, popřípadě osoby, jejíž příjemce je organizační složkou, včetně zaměstnanců dělnických profesí, podílející se na řešení.

Jedná se o nejobjemnější položku v rozpočtu, tvořící okolo 75-77 % nákladů na řešení výzkumných úkolů. V číselném vyjádření se jedná o částku 5,115 milionu Kč v prvním roce řešení až do částky 5,778 milionu Kč v posledním roce 2024. Z institucionální podpory je tato položka hrazena z 95 %.

- b) Náklady nebo výdaje na přístroje, stroje, zařízení, pozemky a budovy a další hmotný a nehmotný majetek používaný výhradně a trvale pro výzkumnou činnost v přímé souvislosti s řešením.

Pro každý rok je počítáno se sumou ve výši 220 tisíc Kč plně hrazenou z institucionálních prostředků poskytnutých Ústeckým krajem. V tomto bodě se ve většině jedná o obnovu zastaralého výpočetního, softwarového i fotografického vybavení řešitelů úkolů.

- c) Provozní náklady vzniklé v přímé souvislosti s řešením.

Služby nakupované od externích firem, od odborných analýz, přes transport vzorků a materiál, dále spolupráce s dalšími odbornými pracovišti. Také sem spadají nákupy drobného vybavení a pomůcek pro zabezpečení plynulého chodu pracoviště a zabezpečení podmínek pro práci výzkumných pracovníků. Výše institucionální podpory se v tomto bodě pohybuje v rozmezí 900 tisíc Kč pro první dva roky řešení až 1 160 tisíc Kč v roce posledním.

- d) Cestovní náhrady v přímé souvislosti s řešením.

Pro každý rok ve výši 100 tisíc Kč (respektive 110 tisíc Kč) hrazených z institucionální podpory. Položka zahrnuje i pokrytí výdajů za pohonné hmoty, a to 1/3 celkové sumy za pohonné hmoty v konkrétním měsíci.

- e) Náklady na mezinárodní spolupráci při řešení.

V rámci dobře fungující spolupráce s polskými, německými a slovenskými archeologickými pracovišti velmi potřebná položka rozpočtu. Finančně pokrývá pracovní výjezdy a setkání organizovaná spolupracujícími institucemi, hradí částečně pobyty zahraničních odborníků u nás a částečně naše výdaje spojené s výjezdy našich odborníků do zahraničí. Každý rok z institucionální podpory plánováno 80 tisíc Kč.

- f) Náklady na zveřejnění výsledků, včetně nákladů na zajištění práv k výsledkům výzkumu.

Náklady spojené s interními tisky a prezentací instituce. Jedná se tedy o tiskové náklady včetně přípravy tisku, obrazových příloh, překladových a korekturních prací, dále také

organizování a instalace výstav, prezentující práci ústavu širší veřejnosti. Pro každý rok počítáno se sumou 200 tisíc Kč.

- g) Doplnkové (režijní) náklady nebo výdaje vzniklé v přímé souvislosti s řešením, např. administrativní náklady, náklady na pomocný personál a infrastrukturu, energii a služby neuvedené výše.

Stabilně 200 tisíc Kč plně hrazených z institucionální podpory, slouží k úhradě výše zmíněných režijních nákladů a tím zabezpečení chodu pracoviště. Vždy počítáno jako 1/3 celkových nákladů na služby, např. vodné a stočné, elektrická energie, plyn, ekonomické služby, telefonní poplatky atd.

### **VIII. Závěr**

Prostředky Institucionální podpory pro vědu a výzkum Ústeckého kraje, poskytované instituci, výrazně přispívají k trvale udržitelnému a koncepčnímu rozvoji studia a prezentace archeologického kulturního dědictví v severozápadních Čechách v Ústeckém kraji.

Díky této podpoře se instituci daří dlouhodobě a úspěšně rozvíjet vlastní výzkum a mezinárodní spolupráci. Schválení pětileté Koncepce rozvoje ústavu archeologické památkové péče severozápadních Čech, veřejné výzkumné instituce na léta 2020-2024 přinese jasnou vizi rozvoje i konkrétní oblasti a témata vědeckého výzkumu. Velice důležité je i zajištění částečného, ale stabilního financování instituce, které je z větší části závislé na výnosech z vlastní činnosti, které jsou nestabilním zdrojem příjmů a podléhajícím hospodářským cyklům.



## **IX. Seznam příloh**

- Příloha č. 1: Tabulkové zpracování finančního zabezpečení – rozpočet na jednotlivé roky 2020-2024
- Příloha č. 2: Fotodokumentace – ukázky dokumentace archeologických lokalit a kulturní krajiny
- Příloha č. 3: Fotodokumentace – ukázka práce na záchranných archeologických výzkumech
- Příloha č. 4: Publikace instituce za období 2015 – 2018
- Příloha č. 5: Souhrn výstav
- Příloha č. 6: Shrnutí mezinárodní konference ArchaeoMontan 2018
- Příloha č. 7: Seznam partnerských institucí

Příloha č. 1

### Finanční zabezpečení – rozpočet na jednotlivé roky 2020-2024

Uznané náklady výzkumu v roce 2020		Celkem v Kč	z toho hrazeno z institucionální podpory v Kč
<b>Osobní náklady nebo výdaje</b> na výzkumné zaměstnance, techniky a další pomocný personál příjemce, popřípadě osoby, jejíž je příjemce organizační složkou, včetně zaměstnanců dělnických profesí, podílející se na řešení		5 115 000,00	4 915 000,00
<b>Náklady nebo výdaje na přístroje, stroje, zařízení, pozemky a budovy a další hmotný a nehmotný majetek používaný výhradně a trvale pro výzkumnou činnost v přímé souvislosti s řešením</b>		220 000,00	220 000,00
<b>Provozní náklady</b> vzniklé v přímé souvislosti s řešením		1 000 000,00	900 000,00
<b>Cestovní náhrady</b> v přímé souvislosti s řešením		100 000,00	100 000,00
<b>Náklady na mezinárodní spolupráci</b> při řešení		80 000,00	80 000,00
<b>Náklady na zveřejnění výsledků</b> , včetně nákladů na zajištění práv k výsledkům výzkumu		200 000,00	200 000,00
<b>Doplňkové (režijní) náklady nebo výdaje</b> vzniklé v přímé souvislosti s řešením, např. administrativní náklady, náklady na pomocný personál a infrastrukturu, energii a služby neuvedené výše		200 000,00	200 000,00
<b>CELKEM</b>		<b>6 915 000,00</b>	
<i>v tom hrazeno</i>	z institucionální podpory	<b>6 615 000,00</b>	
	z ostatních veřejných zdrojů		
	z tuzemských neveřej. zdrojů	<b>300 000,00</b>	
	ze zahraničních zdrojů		

Uznané náklady výzkumu v roce 2021		Celkem v Kč	z toho hrazeno z institucionální podpory v Kč
<b>Osobní náklady nebo výdaje</b> na výzkumné zaměstnance, techniky a další pomocný personál příjemce, popřípadě osoby, jejíž je příjemce organizační složkou, včetně zaměstnanců dělnických profesí, podílející se na řešení		5 500 000,00	5 300 000,00
<b>Náklady nebo výdaje na přístroje, stroje, zařízení, pozemky a budovy a další hmotný a nehmotný majetek používaný výhradně a trvale pro výzkumnou činnost v přímé souvislosti s řešením</b>		220 000,00	220 000,00
<b>Provozní náklady</b> vzniklé v přímé souvislosti s řešením		1 010 000,00	900 000,00
<b>Cestovní náhrady</b> v přímé souvislosti s řešením		100 000,00	100 000,00
<b>Náklady na mezinárodní spolupráci</b> při řešení		80 000,00	80 000,00
<b>Náklady na zveřejnění výsledků</b> , včetně nákladů na zajištění práv k výsledkům výzkumu		200 000,00	200 000,00
<b>Doplňkové (režijní) náklady nebo výdaje</b> vzniklé v přímé souvislosti s řešením, např. administrativní náklady, náklady na pomocný personál a infrastrukturu, energii a služby neuvedené výše		200 000,00	200 000,00
<b>CELKEM</b>		<b>7 310 000,00</b>	
<i>v tom hrazeno</i>	z institucionální podpory	<b>7 000 000,00</b>	
	z ostatních veřejných zdrojů		
	z tuzemských neveřej. zdrojů	<b>310 000,00</b>	

	ze zahraničních zdrojů	
--	------------------------	--

Uznané náklady výzkumu v roce 2022		Celkem v Kč	z toho hrazeno z institucionální podpory v Kč
<b>Osobní náklady nebo výdaje</b> na výzkumné zaměstnance, techniky a další pomocný personál příjemce, popřípadě osoby, jejíž je příjemce organizační složkou, včetně zaměstnanců dělnických profesí, podílející se na řešení		5 640 000,00	5 440 000,00
<b>Náklady nebo výdaje na přístroje, stroje, zařízení, pozemky a budovy a další hmotný a nehmotný majetek používaný výhradně a trvale pro výzkumnou činnost v přímé souvislosti s řešením</b>		220 000,00	220 000,00
<b>Provozní náklady</b> vzniklé v přímé souvislosti s řešením		1 020 000,00	900 000,00
<b>Cestovní náhrady</b> v přímé souvislosti s řešením		100 000,00	100 000,00
<b>Náklady na mezinárodní spolupráci</b> při řešení		80 000,00	80 000,00
<b>Náklady na zveřejnění výsledků</b> , včetně nákladů na zajištění práv k výsledkům výzkumu		200 000,00	200 000,00
<b>Doplňkové (režijní) náklady nebo výdaje</b> vzniklé v přímé souvislosti s řešením, např. administrativní náklady, náklady na pomocný personál a infrastrukturu, energii a služby neuvedené výše		200 000,00	200 000,00
<b>CELKEM</b>		<b>7 460 000,00</b>	
<i>v tom hrazeno</i>	z institucionální podpory	<b>7 140 000,00</b>	
	z ostatních veřejných zdrojů		
	z tuzemských neveřej. zdrojů	<b>320 000,00</b>	
	ze zahraničních zdrojů		

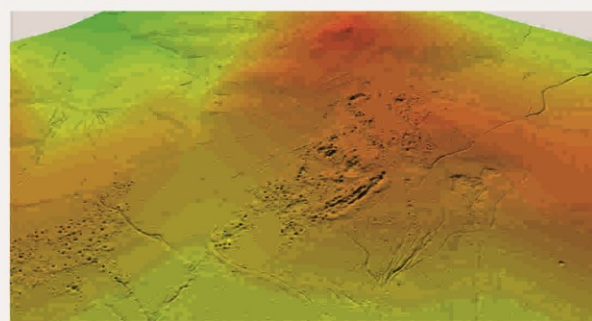
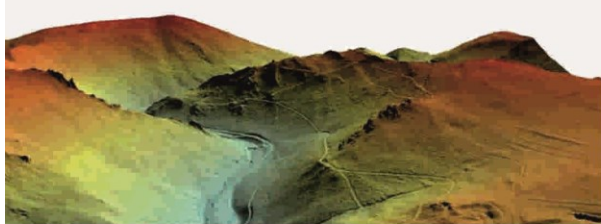
Uznané náklady výzkumu v roce 2023		Celkem v Kč	z toho hrazeno z institucionální podpory v Kč
<b>Osobní náklady nebo výdaje</b> na výzkumné zaměstnance, techniky a další pomocný personál příjemce, popřípadě osoby, jejíž je příjemce organizační složkou, včetně zaměstnanců dělnických profesí, podílející se na řešení		5 733 000,00	5 533 000,00
<b>Náklady nebo výdaje na přístroje, stroje, zařízení, pozemky a budovy a další hmotný a nehmotný majetek používaný výhradně a trvale pro výzkumnou činnost v přímé souvislosti s řešením</b>		220 000,00	220 000,00
<b>Provozní náklady</b> vzniklé v přímé souvislosti s řešením		1 050 000,00	950 000,00
<b>Cestovní náhrady</b> v přímé souvislosti s řešením		110 000,00	100 000,00
<b>Náklady na mezinárodní spolupráci</b> při řešení		100 000,00	80 000,00
<b>Náklady na zveřejnění výsledků</b> , včetně nákladů na zajištění práv k výsledkům výzkumu		200 000,00	200 000,00
<b>Doplňkové (režijní) náklady nebo výdaje</b> vzniklé v přímé souvislosti s řešením, např. administrativní náklady, náklady na pomocný personál a infrastrukturu, energii a služby neuvedené výše		200 000,00	200 000,00
<b>CELKEM</b>		<b>7 613 000,00</b>	
<i>v tom hrazeno</i>	z institucionální podpory	<b>7 283 000,00</b>	
	z ostatních veřejných zdrojů		
	z tuzemských neveřej. zdrojů	<b>330 000,00</b>	

	ze zahraničních zdrojů	
--	------------------------	--

<b>Uznané náklady výzkumu v roce 2024</b>	<b>Celkem v Kč</b>	<b>z toho hrazeno z institucionální podpory v Kč</b>
<b>Osobní náklady nebo výdaje</b> na výzkumné zaměstnance, techniky a další pomocný personál příjemce, popřípadě osoby, jejíž je příjemce organizační složkou, včetně zaměstnanců dělnických profesí, podléjící se na řešení	5 778 000,00	5 578 000,00
<b>Náklady nebo výdaje na přístroje, stroje, zařízení, pozemky a budovy a další hmotný a nehmotný majetek používaný výhradně a trvale pro výzkumnou činnost v přímé souvislosti s řešením</b>	220 000,00	220 000,00
<b>Provozní náklady</b> vzniklé v přímé souvislosti s řešením	1 160 000,00	1 050 000,00
<b>Cestovní náhrady</b> v přímé souvislosti s řešením	110 000,00	100 000,00
<b>Náklady na mezinárodní spolupráci</b> při řešení	100 000,00	80 000,00
<b>Náklady na zveřejnění výsledků</b> , včetně nákladů na zajištění práv k výsledkům výzkumu	200 000,00	200 000,00
<b>Doplňkové (režijní) náklady nebo výdaje</b> vzniklé v přímé souvislosti s řešením, např. administrativní náklady, náklady na pomocný personál a infrastrukturu, energii a služby neuvedené výše	200 000,00	200 000,00
<b>CCELKEM</b>	<b>7 768 000,00</b>	
<i>v tom hrazeno</i>	z institucionální podpory	<b>7 428 000,00</b>
	z ostatních veřejných zdrojů	
	z tuzemských neveřej. zdrojů	<b>340 000,00</b>
	ze zahraničních zdrojů	

Příloha č. 2

Ukázka dokumentace archeologických lokalit a kulturní krajiny.



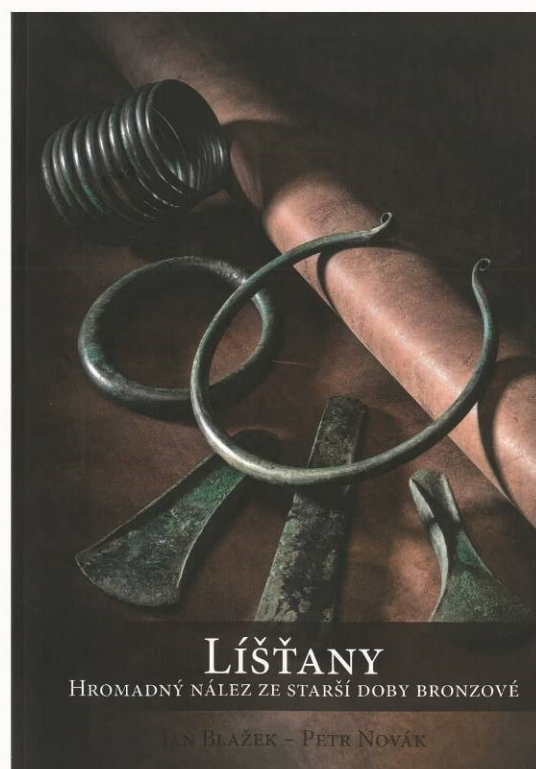
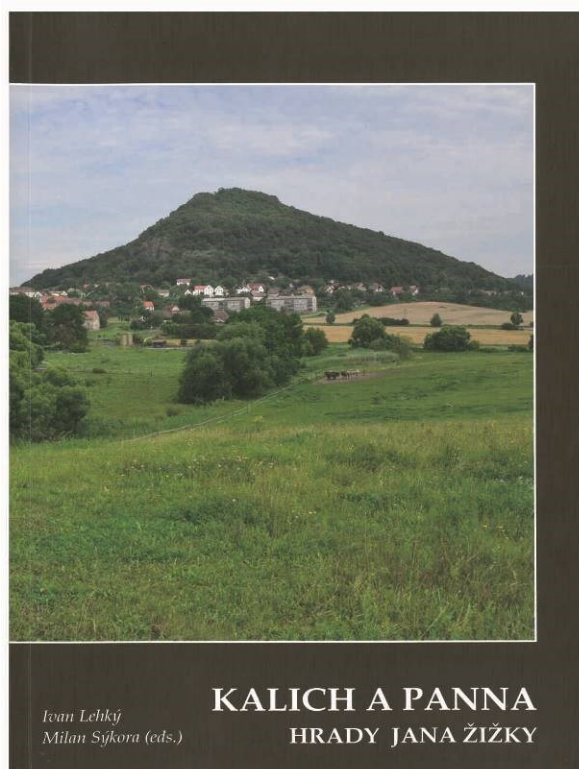
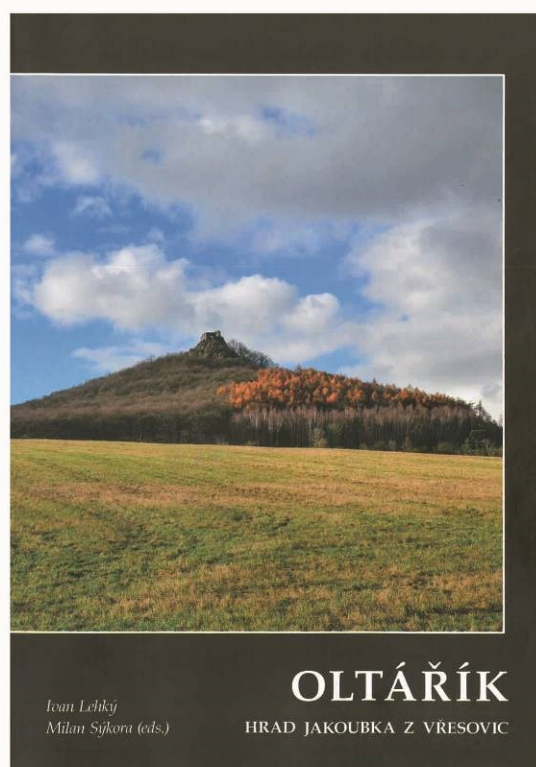
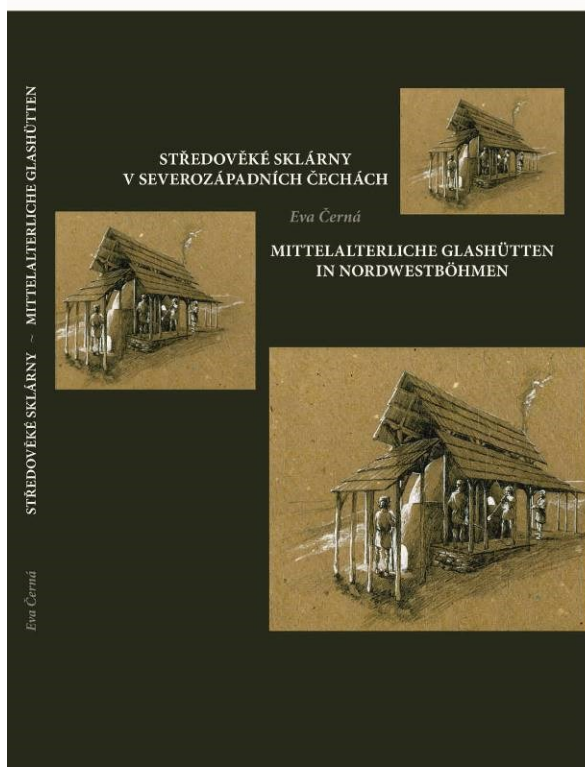
Příloha č. 3

Ukázka práce na záchraných archeologických výzkumech Ústavu archeologické památkové péče severozápadních Čech, v. v. i.

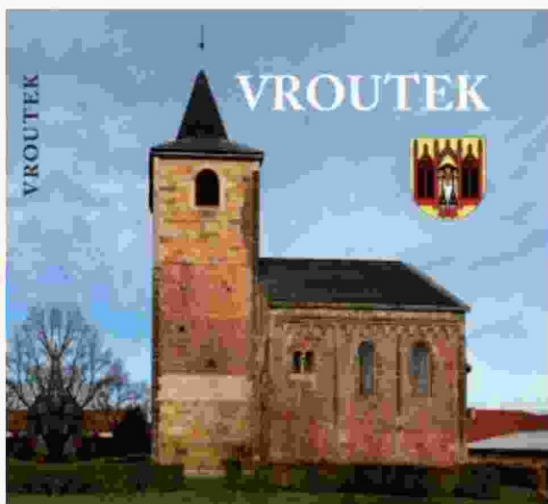


Příloha č. 4

Publikace vydané institucí v období 2015-2018.



Publikace vydané institucí, či publikace s výrazným autorským podílem odborných pracovníků instituce  
v období 2015-2018.



KRYŠTOF DERNER a kol.

## Středověké hornictví a hutnictví na Přísečnicku ve středním Krušnohoří

Mittelalterlicher Bergbau und Hüttenwesen  
in der Region Preßnitz im mittleren Erzgebirge

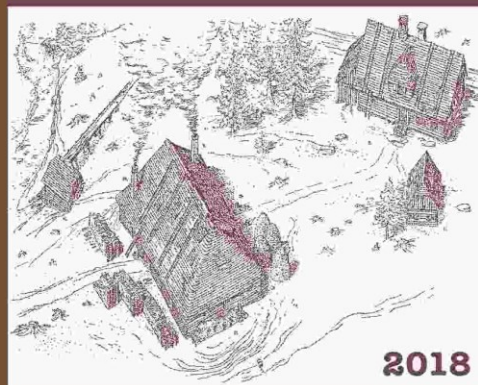


LANDESAMT  
FÜR ARCHÄOLOGIE



# HISTORICKÉ SKLO · 6

SBORNÍK PRO DĚJINY SKLA



Ústav archeologické památkové péče  
severozápadních Čech  
veřejná výzkumná instituce



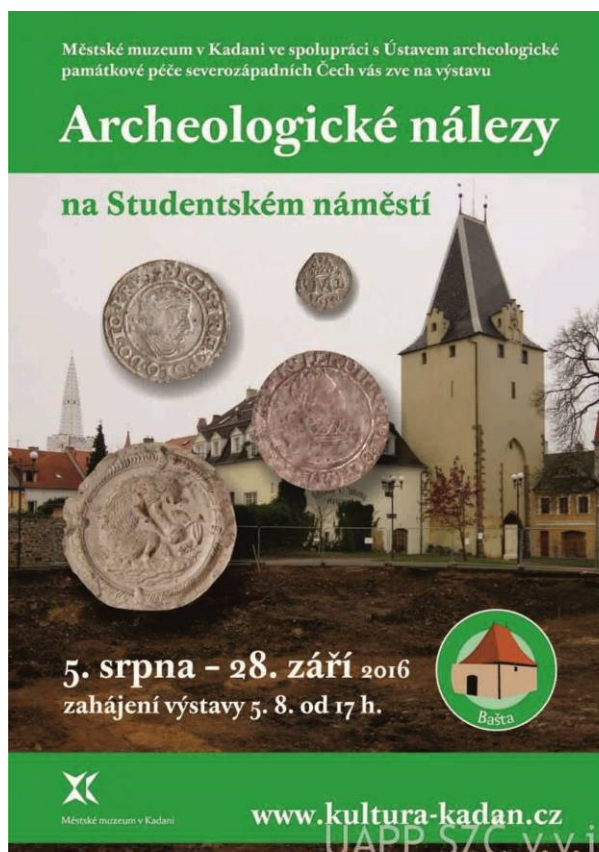
ISBN 978-80-86531-20-5



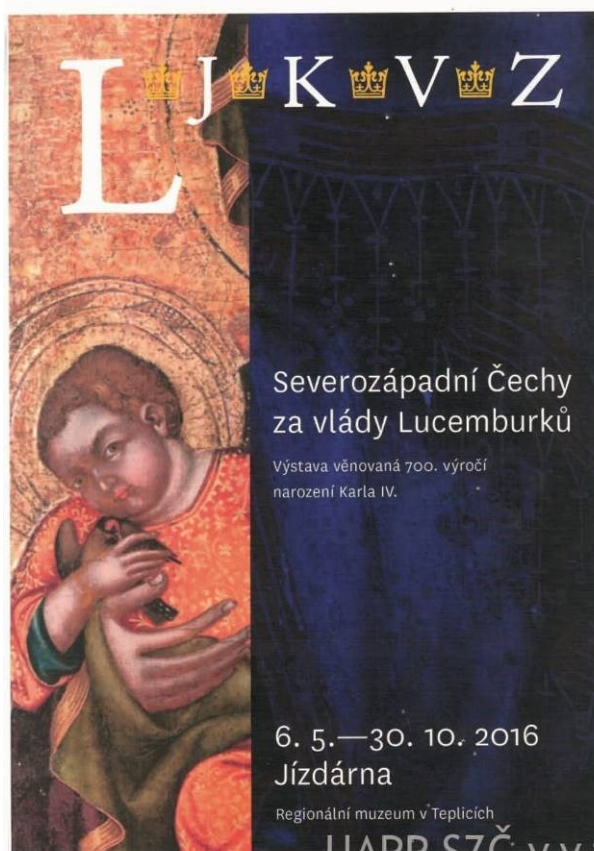
Příloha č. 5

Výstava „Smrtí to nekončí - aneb 1000 let spali ve stínu Radobýlu“. RNDr. Janě Kuljavcevi - Hlavové a Mgr. Kryštofu Dernerovi se podařilo realizovat velmi zajímavě pojatou výstavu, která představuje výsledky archeologického a antropologického výzkumu raně středověkého pohřebiště v Mlékojedech na Litoměřicku (10 - 11. stol.n.l.). Chytře a nápadně je prezentován nejen archeologický výzkum, jeho výsledky a širší rámec problematiky pohřbívání v raném středověku, ale také metody a výsledky antropologie. Výstava se těší stále velmi dobré pozornosti ze strany laické i odborné veřejnosti.





Výstava „**Archeologické nálezy ze studentského náměstí v Kadani**“. Prostřednictvím výstavy připravené ve spolupráci s Městským muzeem v Kadani prezentovala instituce v roce 2016 velice aktuální výsledky záchranného archeologického výzkumu středověké zástavby a hradeb královské města Kadaň v okolí Mikulovické brány. Autorem výstavy byl MUDr. at Bc. Kryštof Derner.



Výstava „**Severozápadní Čechy za vlády Lucemburků**“, realizovaná v roce 2016 byla unikátním projektem Ústeckého kraje, který prezentoval umělecká díla, artefakty, archivní dokumenty spojené s vládou Lucemburků a severozápadními Čechami ze sbírek muzeí a galerií Ústeckého kraje a dalších institucí. Na výstavě se podílela řada institucí včetně Ústavu archeologické památkové péče severozápadních Čech, v. v. i. (Mgr. Milan Sýkora, PhDr. Eva Černá, Mgr. Kryštof Derner, Bc. Martin Volf a Jiří Crkal).

Příloha č. 6

Ve dnech 30.–31. března 2017 uspořádal Ústav archeologické památkové péče ve spolupráci se Saským zemským úřadem pro archeologii mezinárodní konferenci „Krušná krajina – Erz(gebirgs)landschaft – Ore Landscape“. Na konferenci v kadaňském Kulturním domě Střelnice zaznělo 32 příspěvků, které seznámily auditorium s dílčími výsledky projektu ArchaeoMontan prezentujícími současný trend komplexně pojatého mezioborového a mezinárodního výzkumu montánních památek, jež je hlavním motivem projektu.



# ArchaeoMontan

**Středověké hornictví v Sasku a Čechách**  
Mittelalterlicher Bergbau in Sachsen und Böhmen

**Krušná krajina – Erz(gebirgs)landschaft – Ore Landscape**  
mezinárodní konference / internationale Fachtagung  
30.–31. 3. 2017, Kulturní dům Střelnice, Kadaň

Logo of the European Union: Europäische Union, Europäischer Fonds für regionale Entwicklung, Evropská unie, Evropský fond pro regionální rozvoj.

Logo of the German state of Saxony: SN CZ LANDSAMT FÜR ARCHÄOLOGIE Freistaat SACHSEN

Logo of the Institute for Archaeological Heritage Care: ÚSTAV ARCHEOLOGICKÉ PAMÁTKOVÉ PÉČE SEVEROZÁPADNÍCH ČECH BISEP ústředí ústeckého ústavu

www.archaeomontan.eu

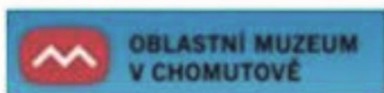


Příloha č. 7

Partnerské instituce Ústavu archeologické památkové péče severozápadních Čech, v. v. i.



OBLASTNÍ  
MUZEUM  
V LOUNECH



**mt**

Regionální  
muzeum  
v Teplicích



NÁRODNÍ  
MUZEUM

Partnerské instituce Ústavu archeologické památkové péče severozápadních Čech, v. v. i.



Ústecký kraj



MINISTERSTVO  
KULTURY



ARCHEOLOGICKÝ ÚSTAV  
AV ČR PRAHA



NÁRODNÍ  
PAMÁTKOVÝ  
ÚSTAV



UNIVERZITA  
KARLOVA

UNIVERZITA J. E. PURKYNĚ V ÚSTÍ NAD LABEM



ZÁPADOČESKÁ  
UNIVERZITA  
V PLZNI

LANDESAMT  
FÜR ARCHÄOLOGIE



Freistaat  
SACHSEN



INSTYTUT ARCHEOLOGII  
UNIwersYTETU  
RZESZOWSKIEGO



UNIwersYTET  
PRZYRODNICZY  
WE WROCLAWIU

**smac**

staatliches  
museum für  
archäologie  
chemnitz



Archeologický ústav SAV



Europäische Union. Europäischer  
Fonds für regionale Entwicklung.  
Evropská unie. Evropský fond pro  
regionální rozvoj.



Ahoj sousede. Hallo Nachbar.  
Interreg VA / 2014–2020