




VEDOUCÍ ATELIÉRU:	ING. JAN VINAŘ	 <p>PROJEKCE, SPOL. S.R.O., Atelier Praha U STUDÁNKY 2/852, 170 00 PRAHA 7 tel. + fax: 220 570 665, 220 571 164 e-mail: murus@kolodaje.cz</p>
VEDOUCÍ PROJEKTU:	ING. ZUZANA VYBÍHALOVÁ	
ZADAVATEL:	ÚAPP SZ ČECH, JANA ŽIŽKY 835, 434 01 MOST	
VYPRACOVAL:	ING. ZUZANA VYBÍHALOVÁ	
AKCE:	MOST, BUDOVA ÚSTAVU ARCHEOLOGICKÉ PAMÁTKOVÉ PÉČE SEVEROZÁPADNÍCH ČECH	
STAVEBNĚ TECHNICKÝ PRŮZKUM A NÁVRH KONCEPCE OBNOVY FASÁD		MĚŘITKO: - ZAK.Č.: 069-55-10 DATUM: 08/2010 STUPEŇ: POSUDEK

MOST, ÚSTAV ARCHEOLOGICKÉ PAMÁTKOVÉ PÉČE SEVEROZÁPADNÍCH ČECH

Stavebně technický průzkum a návrh koncepce obnovy fasády

Obsah

A. Textová část

- Identifikační údaje
- Podklady
- Charakteristika a stručná historie objektu
- Popis fasád
- Současný stav
 - Architektonické členění
 - Klempířské prvky
 - Výplně otvorů
 - Statické poruchy
 - Vlhkost a salinita
- Koncepce opravy
 - Oprava omítek
 - Reliéfní vlysy
 - Klempířské prvky
 - Zateplení dvorní fasády
- Hrubý odhad nákladů

B. Fotodokumentace

C. Schématické výkresy

- | | |
|---|--------|
| výkr. č. 1 – Situace | 1:1000 |
| výkr. č. 2 – Pohled na čelní fasádu (reprodukováno z [1]) | 1:100 |
| výkr. č. 3 – Příčný řez (reprodukováno z [1]) | 1:100 |

Stavebně technický průzkum a návrh koncepce obnovy fasády

A. Textová část

Na žádost zadavatele jsme provedli průzkum a zhodnocení technického stavu fasády archeologického ústavu v Mostě. Na základě výsledků průzkumu jsme navrhli koncepci obnovy fasády a odhadli náklady na navržené práce.

Současný stav objektu jsme zdokumentovali fotografiemi, které jsou vytištěny v náhledech v části B. Schématické znázornění fasád je obsahem přílohy C (převzato z [1], upraveno).

Identifikační údaje

- Místo stavby: Most, Jana Žižky 835
parc. č. 3376/1 (stavba a okolí stavby), 3376/2 (laboratoř), 3376/3,4 (garáže)
katastrální území Most II 699594
- Obec, kraj, okres: město Most, kraj Ústecký
- Akce: MOST – ÚSTAV ARCHEOLOGICKÉ PAMÁTKOVÉ PÉČE SZ ČECH
PRŮZKUM A KONCEPCE OBNOVY FASÁD
- Stupeň: Posudek
- Zadavatel: Ústav archeologické památkové péče SZ Čech
zastoupený Mgr. Janem Blažkem, ředitelem
Jana Žižky 835, 434 01 Most
tel. 476 704 465
- Projektant: MURUS – monumenta renovamus, projekce spol. s. r. o.,
se sídlem U studánky 2, 170 00 Praha 7 – Holešovice,
zastoupený Ing. Janem Vlnářem, jednatelem
tel.: 220 570 665
- Vedoucí ateliéru: Ing. Jan Vlnář
autorizovaný inženýr pro pozemní stavby, statiku
a dynamiku staveb, ev. č. ČKAIT 0000769
- Hlavní konstruktér: Ing. arch. Jan Dluhoš
- Zodpovědný projektant: Ing. Zuzana Vybíhalová

Podklady

- [1] Čelní pohled a příčný řez navrhovaným objektem, Fr. Griesbach, 1892
- [2] Projekt adaptace interiérů vily pro archeologický ústav ČSAV Praha, 1979
- [3] Vlastní průzkum a fotodokumentace, Murus, červenec 2010

Charakteristika a stručná historie objektu

Stávající budova ústavu archeologické památkové péče Severozápadních Čech se nachází na okraji centra města Mostu, v zástavbě severozápadní strany ulice Jana Žižky. Objekty na této straně ulice jsou zasazeny do značně svažitého terénu úpatí kopce Hněvína.

Konfiguraci terénu bylo přizpůsobeno osazení objektu a zbudování komunikačních ploch. Podél ulice je ohradní zeď, která tvoří v levé části opěrnou zeď zahrady, v pravé čelní stěnu dvougaráže. Vlastní budova ústavu stojí samostatně v přední části zahrady. Podélná třípatrová budova s delší osou rovnoběžnou s vrstevnicemi, je zastřešená valbovou střechou. Přízemí je částečně zapuštěno do svahu. Vstup je v úrovni 1. patra, z reprezentativního venkovního schodiště situovaného po pravé straně objektu. Schodiště navazuje na příchod od branky v ohradní zdi. Schodiště bylo dodatečně obestavěno přízemní budovou laboratoře. Za objektem je úzký pás zpevněné plochy, kůlny zasazené do svahu a svažitá zahrada.

Budova byla zřejmě postavena jako obytná vila pro pana Václava Griesbacha a Emila Uhla z Mostu, jak dokládá nadpis plánové dokumentace z roku 1892 [1]. Pro bydlení byla využívána do roku 1978, kdy ji od tehdejšího majitele – Podniku bytového hospodářství v Mostě – převzala expozitura Archeologického ústavu Československé akademie věd Praha v Mostě. Objekt, který byl podle technické zprávy při převzetí ve značně dezolátním stavu [2], byl opraven a adaptován pro nové využití. Koncem 2. poloviny 20. století byly do svahu vestavěny garáže a vedle vstupního schodiště byla postavena přízemní budova laboratoře. V 90. letech 20. století byla na střeše provedena nová krytina z asfaltového šindele.

Čelní a obě boční fasády jsou příkladem bohatě zdobené městské architektury, typické pro období historizujících slohů konce 19. a počátku 20. století. Převažujícím slohem architektonického členění je neorenesance. Dvorní fasáda, natočená ke svahu kopce Hněvína, je provedena jednoduše.

Zdivo objektu je cihelné, jednotlivé místnosti jsou plochostropé. Krov valbové střechy je dřevěný s ležatou stolicí. Krytina je z asfaltových šindelů s klempřířskými prvky z pozinkovaného plechu bez nátěru.

Popis fasád

Bohatě zdobené fasády jsou vertikálně členěny vždy třemi okenními osami a středním rizalitem. V případě čelní fasády přechází rizalit do štítu atikového patra, v ose rizalitu bočních fasád jsou ve střeše menší zděné vikýře. Vertikální členění je zvýrazněno rustikou na nárožích fasád a rizalitů. Horizontálně jsou fasády členěny kordonovými, poprsními římsami a korunní římsou. Zadní fasáda má pouze probíhající korunní římsu a plastické šambrány okenních otvorů.

Přízemí

Fasáda přízemí má až do úrovně kordonové římsy bosáž, nad okny jsou naznačeny kvádry přímé klenby s plastickou klenákovou volutou.

Rizalit čelní fasády je ve spodní části předsazený do zahrady. Otvory v úrovni přízemí jsou bez výplní a vytváří tak krytý otevřený prostor.

Předsazená část je porostlá břečťanem.

1. patro

Ve fasádě prvního patra je akcent na okenních otvorech: po stranách oken jsou pilastry s motivem ženské hermy, které pokračují v jednoduchém tvaru až ke kordonové římsě, na kterou přiléhá trojúhelníkový štít s kartuší nebo kartuše s vlnicemi stuhami v ploše parapetu druhého patra. Na hlavice ionských sloupů herm a klenákovou volutu v půlkruhovém záklenku oken přiléhá průběžná nadokenní římsa. Obdélný vlys mezi nadokenní a kordonovou římsou je zdoben motivem rolverku. V úrovni pevného poutce oken je pás s plastikou mořské vlny. Sdružená okna v rizalitu čelní fasády mají nadpraží přímá, bez voluty.

Předsazená část rizalitu čelní fasády má na meziokenních pilířích osazeny pilastry s motivem kandelábru a mužských hlav, na které dosedá balustrové zábradlí balkonu ve druhém patře. Patro čelní fasády je porostlé břečťanem.

2. patro

Fasáda druhého patra má až do úrovně korunní římsy pásovou rustiku. Okenní osy jsou opět akcentovány. Okna po stranách rizalitů mají šambrány s ušima a kapkami, na které přiléhají konzolky nadokenní římsy s plastickou mušlí. Sdružená okna v ose rizalitu čelní fasády mají pilastry s bohatě vyvinutým kladím. Kladí je po stranách zdobeno koulemi na podstavci, nad střední částí je rozeklaný štít, ve kterém byla zřejmě osazena plastika hlavy.

Pás pod korunní římsou je zdoben vlisy s motivem listových rozvilin.

V nárožní rustice je nad kordonovou římsou 1. patra osazena plastika listová, nad poprsní římsou plastika s dvojicí volut.

Na dvorní fasádě je na konzolách osazen balkon s litinovým zábradlím. Ze zahrady je balkon přístupný ocelovým žebříkem osazeným na fasádě s plnou ochranou z pásové oceli.

Vikýře

V celé šířce rizalitu je v čelní fasádě zděné podkroví zastřešené sedlovou střechou. V podkroví jsou tři menší okna s naznačenými šambránami a sdruženými klenáky, na které přiléhá římsa trojúhelníkového štítu. V ploše štítu je kruhový vlys.

Menší vikýře nad rizality bočních fasád jsou zděné a od fasády jsou odděleny střechou probíhající nad okapem. Ve vikýři je vždy jedno menší okno po stranách s pilastry ve tvaru mužské hermy, na které přiléhá římsa trojúhelníkového štítu. Boční okraje čelní stěny jsou bohatě vykrajované s volutou ve spodní části.

Vstup

Vstupní dveře v rizalitu pravé boční fasády mají ostění ve tvaru kanelovaných pilastrů, vynášejících konzoly, na které dosedá kordonová římsa a rozeklaný trojúhelný štít v ploše okenního parapetu druhého patra. V nadpraží ostění je volutový klenák, ve středu štítu je kartuše. Mezi nadpražím a kordonovou římsou je obdélný rolverkový panel. Po stranách vstupu byly do fasády dodatečně vsazeny kamenné erby.

Vstupní schodiště je jednoramenné s balustrovým zábradlím.

Současný stav

Architektonické členění

Fasáda je bohatě členěna jednoduchým architektonickým článkovým provedeným v dobově standardní kvalitě.

Omítky jsou jednovrstvé vápenné. Omítka je nanášena ve velké vrstvě. Z vápenné omítky na cihelném zdivu jsou provedeny tažené římsy, jednoduché pilastry a šambrány otvorů, odstupňované rýhy naznačující bosování a další prvky. Reliéf ornamentálních prvků je poměrně vysoký a je proveden v kombinaci odlitků (zřejmě terakotových) a kamenných prvků osazených na fasádu. Balustrová zábradlí balkonu a schodiště před vstupem a koule po stranách štítu ve 2. patře čelní fasády jsou z umělého kamene. Erby, druhotně osazené do zdiva po stranách vstupu, jsou kamenné. Fasáda byla zřejmě v minulosti natřena nátěrem okrové barvy.

V současné době je stav prvků architektonického členění havarijní. Reliéfní vlysy jsou zčásti uvolněné od podkladu, některé prvky nebo jejich části již zcela chybí. Vlivem kyselých dešťů došlo u částí prvků k úbytku hmoty. U říms dochází k masivnímu opadávání omítkové vrstvy a jsou odhaleny cihelné tvarovky. Omítková rustika přízemí je do velké míry uvolněna od podkladu.

Klempířské prvky

Klempířské prvky zřejmě při realizaci fasády nebyly užity, pouze byla oplechována korunní římsa před malými vikýři v ose rizalitu bočních fasád. Oplechování římsy je z pozinku natřeného červenou a následně zelenou barvou a je v současnosti zcela destruované.

Na fasádě je osazeno svislé dešťové potrubí. Na dvorní fasádě, která je řešena jednoduše, je potrubí uchyceno na fasádu běžným způsobem, po stranách rizalitu čelní fasády bylo patrně dodatečně zasekáno do zdiva. Potrubí bylo vyměněno při obnově střechy za plastové v barvě tmavohnědé a je v poměrně dobrém stavu. Na terénu je bez lapačů střešních splavenin zaústěno do původních litinových trubek.

Výplně otvorů

Okna byla v nedávné době vyměněna za nové plastové, imitující dřevěný povrch. Parapety oken byly patrně v minulosti omítané, bez oplechování. Při výměně oken byla chybějící omítka parapetů doplněna cementovou stěrkou.

Vstupní dveře jsou dřevěné a jsou poměrně zchovalé.

Statické poruchy

Při průzkumu nebyly zjištěny výraznější statické poruchy způsobené překročením napětí v základové spáře nebo v některé části konstrukce.

Vlhkost a salinita

V průběhu adaptace objektu v 70. letech 20. století [2] byla provedena svislá hydroizolace zdiva zapuštěného do terénu asfaltovými pásy. Ochrana je zřejmě dosud funkční, mírné poškození omítky vlhkostí bylo v interiéru zjištěno pouze v krajním traktu interiéru u severního rohu budovy.

Na omítkách exteriéru nejsou patrné vlhkostní mapy ani degradace způsobené zvýšenou salinitou omítek.

Koncepce obnovy fasády

V současné době je fasáda objektu v **havarijním stavu**. Architektonické prvky jsou ve značném rozsahu poškozeny nepříznivými vlivy prostředí a nedostatečnou průběžnou údržbou. Havarijní stav říms je do jisté míry dán i absencí ochrany vodorovných ploch. Prvky a části říms jsou uvolněné a hrozí nebezpečí jejich pádu a zranění osob pohybujících se v okolí objektu. Poškozeným pláštěm objektu zatéká do zdiva srážková voda a způsobuje další narušení fasády a degradaci cihelného zdiva objektu.

Pro dobrý stav objektu je nutné bezpodmínečně provést obnovu fasád.

Vzhledem k tomu, že při průzkumu nebyly zjištěny výraznější statické poruchy, je možné uvažovat s obnovou fasád bez předcházejícího statického zajištění. Na omítkách exteriéru nebylo patrné poškození zvýšenou vlhkostí nebo salinitou, přesto doporučujeme před opravou provést průzkum zasolení a na základě výsledků případně navrhnout způsob snížení salinity omítek.

Před opravou je nutné uvolnit břečťan od fasády, větve odklonit a upevnit na pomocnou konstrukci. Po dokončení oprav je možné břečťan přichytit zpět.

Omítky a architektonické prvky budou zbaveny nečistot a nátěrů. Zcela narušené části omítky budou odstraněny. Oprava bude provedena omítkou charakterem odpovídajícím původnímu materiálu. Při opravě omítek doporučujeme chránit výplně překrytím fólií. Havarijně narušené plastické prvky budou odstraněny, v dílně rekonstruovány či nově odlity. Nové a opravené prvky se osadí zpět na fasádu. Méně narušené prvky budou domodelovány na místě. Stávající prvky uvolněné od podkladu se upevní.

Povrch bude scelen penetrací a fasáda bude natřena novým nátěrem. Části omítek zatížených vlhkostí, zejména plochy nad předstupujícími římsami, doporučujeme hydrofobizovat.

Uvolněné části konstrukce balustrového zábradlí schodiště a balkonu budou upevněny, poškozené části opraveny. V rámci obnovy fasády doporučujeme zvážit rekonstrukci pochůzných plochy balkonu.

Navrhujeme nově provést oplechování říms a parapetů a osazení nových střešních svodů z natíraného pozinku.

Jednoduše řešená dvorní fasáda bude zateplena. Před zateplením budou demontovány kovové prvky na fasádě, budou připraveny kotevní přípravky pro odtahování prvků od fasády a poté budou osazeny zpět. Na zateplení budou v omítkě obnoveny šambrány okenních otvorů.

Uvedená opatření doporučujeme navrhnout kvalifikovanými komplexními projekty.

Oprava omítek

Omítky budou zbaveny nečistot, zcela narušené části omítky budou odstraněny.

Na zdivu bez omítky nebo pod zcela narušenou omítkou, kde docházelo k zatékání, bude nutné provést plošnou opravu narušeného spárování maltou stejného charakteru jako původní malta. Navětralé cihly budou opraveny plombováním.

Povrchově narušené omítky budou opraveny, chybějící části doplněny. Oprava bude provedena omítkou stejného charakteru jako původní. Po provedení oprav je možné zvážit sjednocení povrchu štukovou vrstvou. Povrch bude scelen penetrací a fasáda bude natřena novým nátěrem.

Opravu štukových prvků provedených v omítce (bosáž, profilace) musí provádět kvalifikovaný štukatér. Neúplné prvky budou domodelovány na místě, případně budou užity šablony jednotlivých profilací, které budou zhotoveny z očištěných prvků.

Reliéfní vlysy

Narušené plastické prvky budou domodelovány, případně sejmuty a nahrazeny odlitky novými, zhotovenými v dílně. Materiál pro opravu bude zvolen na základě analýzy materiálu původního. Stávající prvky uvolněné od podkladu se upevní.

U kamenných prvků předpokládáme očištění, zpevnění, plastickou a barevnou retuš, povrchovou úpravu a hydrofobizaci povrchu. Značně narušené kamenné prvky budou nahrazeny kopiemi.

Po provedení oprav je možné zvážít sjednocení povrchu štukovou vrstvou. Povrch bude scelen penetrací a fasáda bude natřena novým nátěrem.

Práce by měly být prováděny v kombinaci stavebních postupů a restaurátorsko – štukatérských postupů.

Klempířské prvky

Navrhujeme nové oplechování říms, parapetů a štítů z pozinkovaného plechu s nátěrem červené nebo tmavě zelené barvy. Střešní svody, které bude nutné při opravě demontovat a v případě dvorní fasády je odtáhnout, doporučujeme nahradit novými z pozinkovaného plechu.

Při opravě je nutné prověřit z lešení materiál doplňků a klempířských prvků střechy s ohledem na případnou elektrochemickou korozi ve styku materiálů.

Zateplení dvorní fasády

Doporučujeme posoudit tepelné ztráty objektu a navrhnout optimální tloušťku a materiál zateplení dvorní fasády. Předpokládáme použití kombinovaných desek z pěnového polystyrenu a jednostranné vrstvy dřevěné vlny s cementem, které budou tvořit podklad vápenné omítky a v omítce vytažených profilovaných šambrán oken.

Před kotvením desek musí být oloučeny stávající šambrány a nesoudržné plochy omítky, chybějící plochy doplněny a povrch případně srovnán vápennou omítkou.

U kovových prvků bude odstraněn nátěr a opravena poškození. Bude provedeno nové ukotvení prvku do fasády. Nová barevnost bude zvolena podle zjištěné barevnosti původní. Předpokládáme nátěr základní a dvě vrstvy barevného vrchního nátěru.



MURUS, s.r.o., U studánky 2/852, PRAHA 7 170 00, tel.: 220570665 fax : 220571164

e-mail : murus@kolodeje.cz

zakázkové číslo : 069-55-10

MOST, ÚSTAV ARCHEOLOGICKÉ PAMÁTKOVÉ PÉČE SZ ČECH KONCEPCE OBNOVY FASÁD

HRUBÝ ODHAD NÁKLADŮ

Pořadí	Popis položky	MJ	Množství	Cena	Celkem
Architektonické členění					
001	Plocha hladkých omítek	M2	79,40	1655,50	131446,70
002	Omítky s rustikou včetně vlysů	M2	250,05	2310,00	577615,50
003	Oprava spárování, plombování zdiva (cca 20%)	M2	146,73	580,00	85103,40
004	Očištění fasád	M2	575,96	250,00	143990,00
005	Římsy	bm	326,40	2560,00	835584,00
006	Profilované oblouky	bm	20,40	6010,00	122604,00
007	Šambrány dvorní fasády	bm	135,00	2150,00	290250,00
008	Koule na podstavcích – doplnění	KS	1,00	16330,00	16330,00
009	Kuželky	KS	10,00	1630,00	16300,00
010	Kamenné prvky nároží	KS	6,00	4540,00	27240,00
					2246463,60
Klempířské prvky					
011	Oplechování parapetů	bm	71,30	623,50	44455,55
012	Oplechování říms	bm	326,40	1065,00	347616,00
013	Střešní svody	bm	43,50	558,00	24273,00
					416344,55
Lešení					
014	Montáž lešení lehkého, h=24 m, š=1,5 m	M2	736,66	55,00	40516,30
015	Příplatek za každý měsíc použití (3 měsíce)	M2	2210,00	54,00	119340,00
016	Demontáž lešení	M2	736,66	32,00	23573,12
017	Přesun hmot lešení	T	32,45	1493,00	48447,85
018	Příplatek za přesun do 1000 m	T	32,45	2271,00	73693,95
019	Příplatek za přesun za další 1 km	T	162,29	174,00	28238,46
					333809,68
Zateplení					
020	Úprava podkladu 30%	M2	52,50	450,00	23625,00
021	Demontáž a montáž kovových prvků	KPL	1,00	15000,00	15000,00
022	Zateplení	M2	157,70	1070,00	168739,00
023	Omítka vápenná nastavená hladká Šambrány viz položka č. 6	M2	157,50	751,50	118361,25
					325725,25
Přesuny hmot					
024	Přesun hmot pro opravy do výšky 25 m	T	25,00	752,00	18800,00
035	Vodorovné přemístění suti do 6 km	T	25,00	700,00	17500,00
037	Skládkovné suti	T	25,00	560,00	14000,00
					50300,00
	Celkem				3372643,08
Vedlejší rozpočtové náklady					
038	Kompletační činnost zhotovitele	%	3,00	3372643,08	101179,29
039	Mimořádně ztížené dopravní podmínky	%	3,00	3372643,08	101179,29
040	Zařízení staveniště	%	3,00	3372643,08	101179,29

Pořadí	Popis položky	MJ	Množství	Cena	Celkem
					303537,88
<i>Ostatní</i>					
041	Projektová dokumentace obnovy fasád	KPL	1,00	70000,00	70000,00
042	Průzkum vlhkosti a salinity	KPL	1,00	10000,00	10000,00
043	Rezerva	KPL	1,00	80000,00	80000,00
					160000,00
	Celkem				3836180,96
	Celkem včetně DPH 20%				4603417,15



MURUS, s.r.o. U studánky 2/852, PRAHA 7 170 00 telefon: 220 570 665 220 570 667 tel. + fax: 220 571 164
e-mail: murus@kolodeje.cz zakázkové číslo: 069-55-10

Stavebně technický průzkum a návrh koncepce obnovy fasády

B. Fotodokumentace



Foto 01_pohled uliční.JPG



Foto 02_pohled jihozápadní.JPG



Foto 03_pohled severovýchodní_2. patro.JPG



Foto 04_pohled severovýchodní_1. patro.JPG



Foto 05_pohled dvorní.JPG



Foto 06_vstupní schodiště.JPG



Foto 07_balkon dvorní fasády.JPG



Foto 08_okno přízemí.JPG



Foto 09_koule na štítu sdužených oken 2. patra .JPG



Foto 10_okno 1. patra.JPG



Foto 11_členění 2. patra.JPG

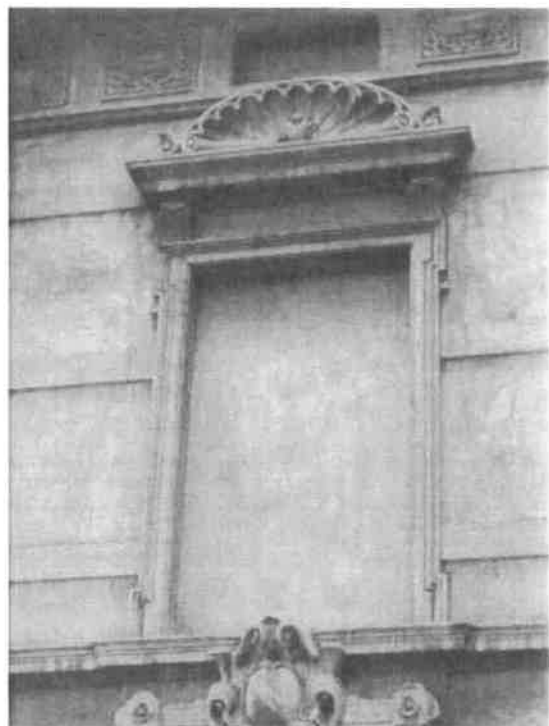


Foto 12_okno 2. patra.JPG



Foto 13_vikýř v ose boční fasády.JPG



Foto 14_supraporta.JPG



Foto 15_prvky na nárožní 2. patra.JPG



Foto 16_stav balkonu.JPG



MURUS, s.r.o. U studánky 2/852, PRAHA 7 170 00 telefon: 220 570 665 220 570 667 tel. + fax: 220 571 164
e-mail: murus@kolodeje.cz zakázkové číslo: 069-55-10

Stavebně technický průzkum a návrh koncepce obnovy fasády

C. Schématické výkresy

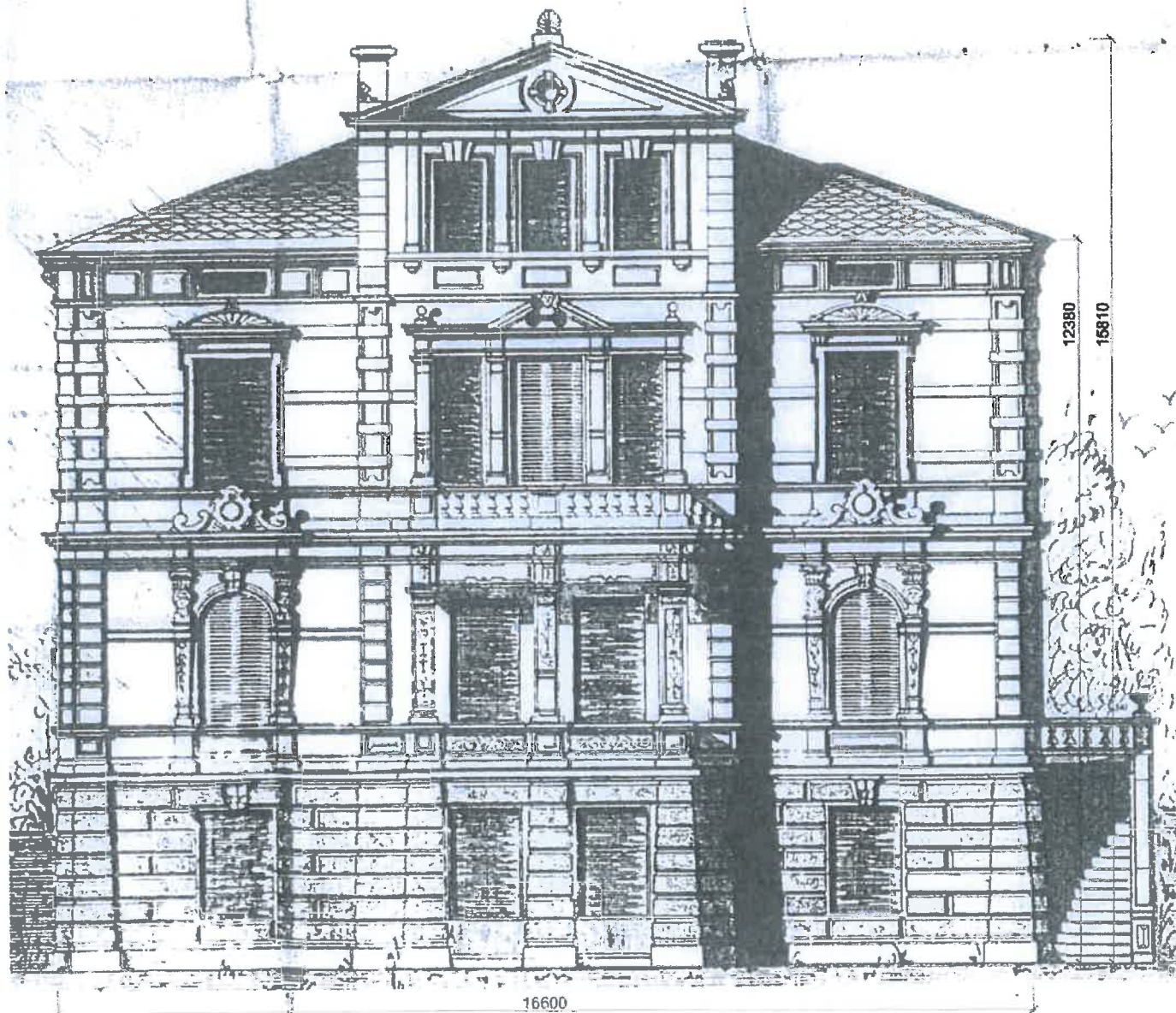


VEDOUCÍ ATELIERU:	ING. JAN VINAŘ
VEDOUCÍ PROJEKTU:	ING. ZUZANA VYBÍHALOVÁ
INVESTOR:	ÚAPP SZ ČECH, JANA ŽIŽKY 835, 434 01 MOST
VYPRACOVAL:	ING. ZUZANA VYBÍHALOVÁ
AKCE:	MOST, BUDOVA ÚAPP SZ ČECH PRŮZKUM A NÁVRH KONCEPCE OBNOVY FASÁD
SITUACE	MĚŘÍTKO: 1:1000
	ZAK.Č.: 069-55-10
	DATUM: 08/2010
	STUPEŇ: POSUDEK

MURUS
MONUMENTA RENOVAMUS

PROJEKCE, SPOL. S. R. O., Atelier Praha
U STUDÁNKY 2/852, 170 00 PRAHA 7
tel. + fax: 220 570 665, 220 571 164
e-mail: murus@kolodeje.cz

C
01



VEDOUCÍ ATELIÉRU:	ING. JAN VINAŘ	MURUS MONUMENTA RENOVAMUS PROJEKCE, SPOL. S. R. O., Atelier Praha U STUDÁNKY 2/852, 170 00 PRAHA 7 tel. + fax: 220 570 665, 220 571 164 e-mail: murus@kolodeje.cz
VEDOUCÍ PROJEKTU:	ING. ZUZANA VYBÍHALOVÁ	
INVESTOR:	ÚAPP SZ ČECH, JANA ŽIŽKY 835, 434 01 MOST	
VYPRACOVAL:	ING. ZUZANA VYBÍHALOVÁ	
AKCE:	MOST, BUDOVA ÚAPP SZ ČECH PRŮZKUM A NÁVRH KONCEPCE OBNOVY FASÁD	
POHLED NA ČELNÍ FASÁDU		MĚRÍTKO: 1:1000 ZAK.Č.: 069-55-10 DATUM: 08/2010 STUPEŇ: POSUDEK
		C 02

**Budova instituce,
neorenesanční vila Vinzenze Kronfelda z roku 1892**



Ústav archeologické památkové péče
severozápadních Čech
veřejná výzkumná instituce



Ústecký kraj



Havarijní stav fasády budovy



Ústav archeologické památkové péče
severozápadních Čech
veřejná výzkumná instituce

