

Příloha č. 1

Krajský úřad Ústeckého kraje
Ing. Petra Lafková
vedoucí odboru sociálních věcí
Velká Hradební 3118/48
400 02 Ústí nad Labem

Věc: Žádost o vydání souhlasného stanoviska k plánovaným sociálním službám

Vážená paní inženýrko

Žádáme Vaším prostřednictvím, v souladu se „[Střednědobý plán rozvoje sociálních služeb v Ústeckém kraji na období 2022-2024 \(kr-ustecky.cz\)](#)“, Zastupitelstvo Ústeckého kraje o vydání příslibu budoucího zařazení níže uvedených sociálních služeb do Základní sítě kraje. Služby bude provozovat spolek Sociální a zdravotní služby Teplice.

1. Domov se zvláštním režimem pro 12 osob,
lokality: Okres Teplice / obec Dubí – Běhánky (zahájeny projektové práce, modifikace projektu Suché),
2. Domov se zvláštním režimem pro 25 osob,
lokality: Okres Teplice / obec Teplice - Trnovany

Tomáš Minařík
předseda spolku
Sociální a zdravotní služby Teplice, z.s.
+420 603202729; spolek@szst.cz

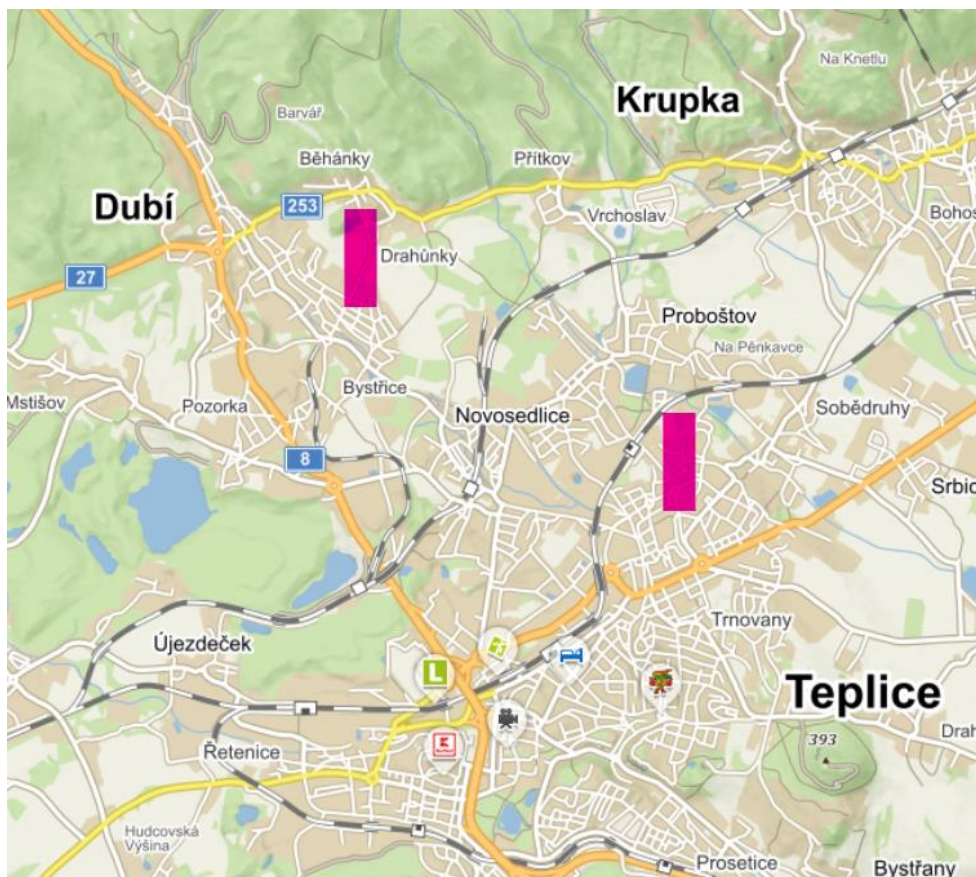
V přílohách přikládáme se žádostí související informace:

Souhlasná stanoviska k záměrům – Město Teplice, Město Dubí

Lokality záměru

Výtah z Projektového záměru a dlouhodobé strategie spolku vč. informace o aktuálním stavu projektu DOZP Suché / Rozvoj sociálních služeb v obci Suché

Příloha žádosti: lokalita Dubí – Běhánky, lokalita Teplice - Trnovany



Dubí – Běhánky, zahájeny projektové práce

Teplice, - Trnovany



Projekty

Projekt I / Etapa 1,2 – Komunitní dům pro osoby se zdravotním postižením a chráněné bydlení v obci Modlany – Suché

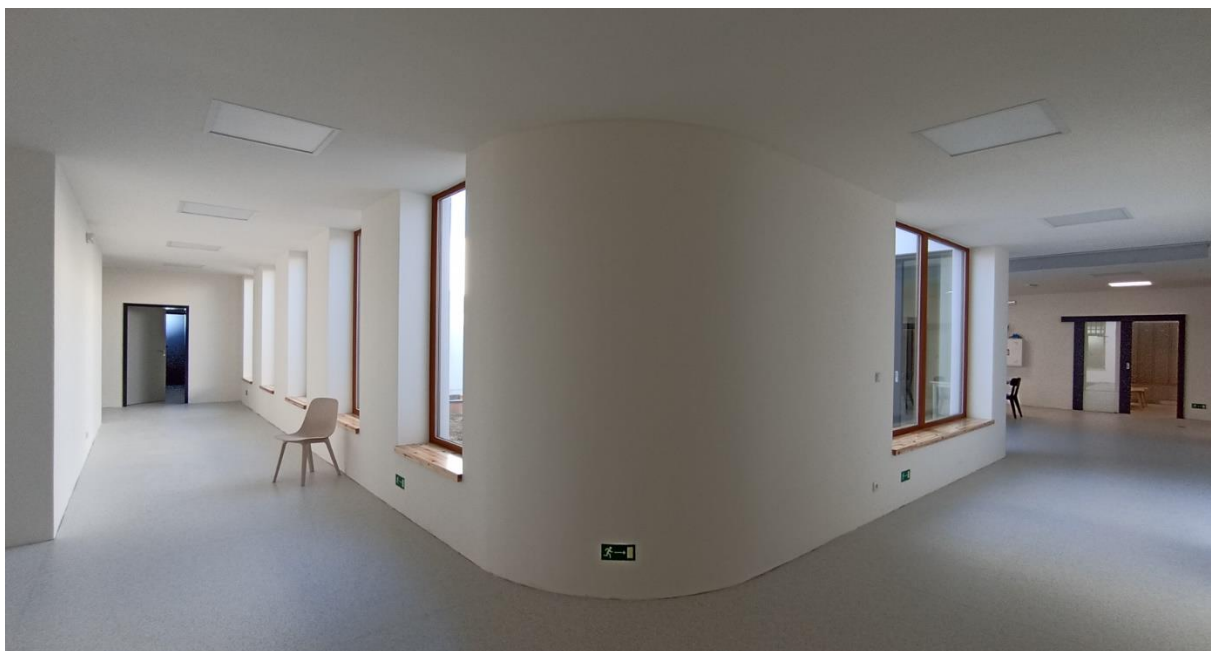
Abychom mohli dosáhnout dlouhodobého cíle popsaného níže v odstavci Projekt I,II,III - dlouhodobý plán, zahájili jsme realistickým pilotním projektem v Suché.

V zařízení je ubytováno v atriovém pavilonu 12 klientů (ve dvou domácnostech po 6) v režimu DOZP pro osoby s poruchou autistického spektra, 8 klientů v Chráněném bydlení pro osoby chronicky duševně nemocné. Provoz 24x7 zajistí 14 pracovníků v sociálních službách, 2 provozní zaměstnanci (údržba, doprava hlavní stravy), sdílená administrativa. Komunitní charakter objektu umožňuje přípravu snídaní a večeří, operativní praní prádla. V budově je multifunkční sál pro aktivizační činnosti klientů a pro občasnou interakci s veřejností, k objektu je připojen i obchod se službou pro veřejnost v malé obci Suché, v obchodě najdou mj. pracovní uplatnění klienti chráněného bydlení.



Spolek je vlastníkem pozemku, **v září 2021 byla uzavřena smlouva s vybraným zhotovitelem stavby** a neprodleně byla zahájena výstavba, v provozu je od 1.2.2023. Pro vybudování stavby a pořízení investičního vybavení používáme smíšené financování. Z podrobného finančního plánu, který se opírá o zobecněná data obdobných zařízení, víme, že pokud chceme službu poskytovat jako finančně dostupnou, je nezbytné získat jak provozní, tak investiční podporu. I při **získání investiční dotace v rámci IROP v. 82** (získané i díky účinné komunikaci s odborem sociálních věcí krajského úřadu Ústeckého kraje) bude projekt dlouhodobě vázat významný objem soukromých, případně bankovních zdrojů.





Komunitní domov je v **provozu od 1.2.2023**.

Projekty komunitních domovů I,II,III - dlouhodobý plán

Ve třech obdobných zařízeních včetně pilotního Projektu I (jako popsáno výše) bude ubytováno cca **12+50 klientů** v režimu DZR / DOZP, **8 klientů** v chráněném bydlení, cca 8 v denním stacionáři. K získání objektů / pozemků pro vytvoření dalších komunitních domovů jednáme jak s některými obcemi v teplickém okrese, tak hledáme možnosti na realitním trhu, tak jak jsme činili v Projektu I – v Suché. Pro **projekt II v lokalitě Běhánky** jsme již zahájili projektové práce na územní studii, získali jsme konkrétní objekt/pozemek pro **projekt III v městě Teplice** a v roce 2022 jsme zahájili projektové práce.