



Vážená paní

Ing. Hana Bergmannová  
vedoucí odboru územního plánování a stavebního řádu  
Krajský úřad Ústeckého kraje  
Velká hradební 3118/48  
400 02 Ústí nad Labem-město

V Praze dne 22. března 2023

Č. j.: MPO 33857/23/31400

### **Návrh na doplnění 6. aktualizace Zásad územního rozvoje Ústeckého kraje pořizované zkráceným postupem podle § 42a zákona č. 183/2006 Sb., o územním plánování a stavebním řádu (stavební zákon), ve znění pozdějších předpisů**

Ministerstvo průmyslu a obchodu se sídlem v Praze 1, Na Františku 32, PSČ 110 15, IČO 47609109, identifikátor datové schránky bxtaaw4, jako věcně příslušný navrhovatel pro podání návrhu na aktualizaci zásad územního rozvoje Ústeckého kraje podle § 42a odst. 2 zákona č. 183/2006 Sb., o územním plánování a stavebním řádu (stavební zákon), ve znění pozdějších předpisů, jednající na základě ustanovení § 15 odst. 2 zákona č. 500/2004 Sb., správní řád, ve znění pozdějších předpisů, s využitím části „B.31.4 /31400/ Odbor surovinové politiky“, odstavce 7 kapitoly „Působnost“ a odstavce 12 kapitoly „/31410/ Oddělení politiky nerostných surovin“ Organizačního řádu Ministerstva průmyslu a obchodu, ředitelem odboru surovinové politiky Ministerstva průmyslu a obchodu Mgr. Pavlem Kavinou, Ph. D.,

podává Krajskému úřadu Ústeckého kraje

#### **návrh na doplnění 6. aktualizace Zásad územního rozvoje Ústeckého kraje.**

Návrh na pořízení 6. aktualizace Zásadu územního rozvoje Ústeckého kraje (dále jen „6a ZÚR ÚK“) podalo Ministerstvo průmyslu a obchodu Krajskému úřadu Ústeckého kraje dne 29. března 2022 pod č. j. MPO 29969/2022. podnět na Krajský úřad Ústeckého kraje, kterým v souladu s § 42a odst. 2 zákona č. 183/2006 Sb., o územním plánování a stavebním řádu (stavební zákon), ve znění pozdějších předpisů, požádalo zastupitelstvo Ústeckého kraje, aby rozhodlo o pořízení aktualizace Zásad územního rozvoje Ústeckého kraje a o obsahu této aktualizace. Předmětem a obsahem podnětu byl návrh na vymezení ploch a koridorů

k zajištění těžby, dopravy a zpracování lithia včetně související technické infrastruktury. Návrh na pořízení 6A ZÚR ÚK schválený Zastupitelstvem kraje obsahuje informaci o předpokládaném využití frakcí z úpravy vytěžené suroviny v areálu zpracovatelského závodu a výrobu obchodovatelného meziprojektu – karbonátu lithia („LCP Dukla“) v tomto znění: „...veškerá produkce z metalurgického provozu a část inertních zbytků z magnetické separace (cca 50 %) bude využita pro stabilizaci horninového masivu ukládáním do vytěžených prostor dolu Cínovec. Zbývající část nemagnetické frakce bude využita pro zakládání vytěžených prostor v rámci rekultivace Dolu Tušimice a hrubozrnná frakce obchodována k dalšímu využití.“. V rámci navazující projektové přípravy a v reakci na vývoj projednání projektu s dotčenými orgány došlo k upřesnění plochy pro budoucí umístění úložiště výstupů ze zpracovatelského závodu v prostoru vnitřní výsypky těženého ložiska hnědého uhlí na Dolech Nástup Tušimice (DP Tušimice) na území obce Málkov (k. ú. Kralupy u Chomutova a Ahníkov).

Vzhledem k výše uvedenému ministerstvo připravilo dokument „Návrh na doplnění obsahu 6. aktualizace Zásad územního rozvoje Ústeckého kraje pořizované zkráceným postupem podle § 42a zákona č. 183/2006 Sb., o územním plánování a stavebním řádu (stavební zákon), ve znění pozdějších předpisů“, který doplňuje obsah 6A ZÚR ÚK o vymezení plochy „**PL1 – pro ukládání a zpracování materiálů z hornické činnosti a úpravy lithného koncentráту v dobývacím prostoru Tušimice**“.

S pozdravem



Přílohy:

- č. 1 Návrh na doplnění obsahu 6. aktualizace Zásad územního rozvoje Ústeckého kraje zkráceným postupem podle § 42a zákona č. 183/2006 Sb.
- č. 1a Stanovisko Krajského úřadu Ústeckého kraje k možnému vyloučení vlivů na evropsky významné lokality a ptačí oblasti (č. j. KUUK/026024/2023/2 ze dne 27. února 2023).
- č. 1b Stanovisko Ministerstva životního prostředí k potřebě posouzení Návrhu na doplnění obsahu 6. Aktualizace Zásad územního rozvoje Ústeckého kraje z hlediska vlivů na životní prostředí (č. j. MZP/2023/710/623 ze dne 14. března 2023), včetně jeho příloh (3 vyjádření příslušných odborů).
- č. 2 Průmět Návrhu na rozšíření obsahu 6. aktualizace Zásad územního rozvoje Ústeckého kraje do územně analytických podkladů kraje.

**Návrh na doplnění obsahu 6. aktualizace  
Zásad územního rozvoje Ústeckého kraje  
pořizované zkráceným postupem podle § 42a  
zákona č. 183/2006 Sb., o územním plánování  
a stavebním řádu (stavební zákon),  
ve znění pozdějších předpisů**

**Navrhovatel:** Česká republika – Ministerstvo průmyslu a obchodu  
**Sídlo:** Na Františku 1039/32, Staré Město, PSČ 110 15,  
Praha 1  
**IČO:** 47609109

**Březen 2023**

## OBSAH

A.	IDENTIFIKACE NAVRHOVATELE A OPRÁVNĚNÍ K PODÁNÍ NÁVRHU NA DOPLNĚNÍ 6. AKTUALIZACE ZÁSAD ÚZEMNÍHO ROZVOJE ÚSTECKÉHO KRAJE.....	1
A.1	Údaje o navrhovateli .....	1
A.2	Oprávnění navrhovatele k podání návrhu na doplnění probíhající 6. aktualizace Zásad územního rozvoje .....	1
B.	DŮVODY PRO DOPLNĚNÍ 6. AKTUALIZACE ZÁSAD ÚZEMNÍHO ROZVOJE ÚSTECKÉHO KRAJE.....	2
B.1	Důvody k doplnění 6. aktualizace.....	2
B.2	Nadmístní význam z hlediska požadavků stavebního zákona .....	3
C.	NÁVRH DOPLNĚNÍ OBSAHU 6. AKTUALIZACE ZÁSAD ÚZEMNÍHO ROZVOJE ÚSTECKÉHO KRAJE .....	5
C.1	Návrh na doplnění 6. aktualizace zásad územního rozvoje Ústeckého kraje .....	5
C.2	Odůvodnění obsahu doplnění 6. aktualizace zásad územního rozvoje Ústeckého kraje .....	6
D.	STANOVISKO PŘÍSLUŠNÉHO ORGÁNU K MOŽNÉMU VYLOUČENÍ VLIVŮ NA EVROPSKY VÝZNAMNÉ LOKALITY A PTAČÍ OBLASTI.....	9
E.	STANOVISKO MŽP K POSOUZENÍ NÁVRHU AKTUALIZACE ZÁSAD ÚZEMNÍHO ROZVOJE ÚSTECKÉHO KRAJE Z HLEDISKA VLIVŮ NA ŽIVOTNÍ PROSTŘEDÍ, VČETNĚ POŽADAVKŮ PODLE § 10I ZÁKONA O POSUZOVÁNÍ VLIVŮ NA ŽIVOTNÍ PROSTŘEDÍ 10	
F.	NÁVRH ÚHRADY NÁKLADŮ NA ZPRACOVÁNÍ AKTUALIZACE ZÁSAD ÚZEMNÍHO ROZVOJE ÚSTECKÉHO KRAJE VČETNĚ VVURŮ, ZMĚN ÚPD OBCÍ DLE § 45 Odst. 2 A REGULAČNÍCH PLÁNŮ PODLE § 71 Odst. 7 ZÁKONA Č. 183/2006 SB., VE ZNĚNÍ POZDĚJŠÍCH PŘEDPISŮ .....	11
	TECHNICKÁ PŘÍLOHA.....	<b>CHYBA! ZÁLOŽKA NENÍ DEFINOVÁNA.</b>
	POUŽITÉ ZKRATKY .....	12

## SEZNAM TABULEK A OBRÁZKŮ

Tab. 1	Přehled dotčených obcí a katastrálních území.....	3
Obr. 1	Schematické vymezení plochy PL1 .....	5

## **A. Identifikace navrhovatele a oprávnění k podání návrhu na doplnění 6. aktualizace Zásad územního rozvoje Ústeckého kraje**

### **A.1 ÚDAJE O NAVRHOVATELI**

Název:	Česká republika – Ministerstvo průmyslu a obchodu (dále jen „MPO“)
zastoupené:	Ing. Jozefem Síkelou, ministrem
sídlo:	Na Františku 1039/32, Staré Město, 110 15 Praha 1
IČO:	47609109
DIČ:	CZ 47609109
Identifikátor datové schránky:	bxtaaw4

### **A.2 OPRAVNĚNÍ NAVRHOVATELE K PODÁNÍ NÁVRHU NA DOPLNĚNÍ PROBÍHAJÍCÍ 6. AKTUALIZACE ZÁSAD ÚZEMNÍHO ROZVOJE**

MPO je subjektem příslušným k podání návrhu na pořízení aktualizace zásad územního rozvoje na základě ustanovení § 42a odst. 2 zákona č. 183/2006 Sb., o územním plánování a stavebním řádu (stavební zákon), ve znění pozdějších předpisů, s využitím § 1 bodu 9. a § 13 odst. 1 písm. a) zákona č. 2/1969 Sb., o zřízení ministerstev a jiných ústředních orgánů státní správy České republiky, ve znění pozdějších předpisů. MPO již podalo původní návrh na pořízení aktualizace (aktuálně pořizovaný jako 6. aktualizace Zásad územního rozvoje Ústeckého kraje), ve kterém podrobně uvádí důvody, na kterých zakládá své oprávnění k podání návrhu na aktualizaci zásad územního rozvoje Ústeckého kraje. V těchto předpokladech nedošlo ke změně.

## **B. Důvody pro doplnění 6. aktualizace Zásad územního rozvoje Ústeckého kraje**

### **B.1 DŮVODY K DOPLNĚNÍ 6. AKTUALIZACE**

Zastupitelstvo Ústeckého kraje rozhodlo dne 25. dubna 2022 svým usnesením č. 016/14Z/2022 o pořízení 6. aktualizace Zásad územního rozvoje Ústeckého kraje (dále jen „6A ZÚR ÚK“). Obsahem 6A ZÚR ÚK je vymezení ploch a koridorů pro budoucí umístění záměrů těžby a zpracování lithia v oblasti Krušných hor a koridory pro budoucí umístění nezbytné dopravní (přeprava vytěžených surovin z lokality těžby do zpracovatelského závodu) a technické infrastruktury (k zajištění zdroje vody jak pro zázemí těžby, tak pro zpracovatelský závod).

Návrh na pořízení 6A ZÚR ÚK schválený Zastupitelstvem kraje obsahuje informaci o předpokládaném využití frakcí z úpravy vytěžené suroviny v areálu zpracovatelského závodu a výrobu obchodovatelného meziprojektu – karbonátu lithia („LCP Dukla“) v tomto znění: *„...veškerá produkce z metalurgického provozu a část inertních zbytků z magnetické separace (cca 50 %) bude využita pro stabilizaci horninového masivu ukládáním do vytěžených prostor dolu Cínovec. Zbývající část nemagnetické frakce bude využita pro zakládání vytěžených prostor v rámci rekultivace Dolu Tušimice a hrubozrnná frakce obchodována k dalšímu využití.“*. V rámci navazující projektové přípravy a v reakci na vývoj projednání projektu s dotčenými orgány došlo k upřesnění plochy pro budoucí umístění úložiště výstupů ze zpracovatelského závodu v prostoru vnitřní výsypky těžného ložiska hnědého uhlí na Dolech Nástup Tušimice v (DP Tušimice) na území obce Málkov (k. ú. Kralupy u Chomutova a Ahníkov).

Součástí rozhodnutí MŽP o prodloužení předchozích souhlasů pro stanovení dobývacích prostorů Cínovec IV (č. j. MZP/2020/530/641 ze dne 24. dubna 2020) a Cínovec II (č. j. MZP/2020/530/808, ze dne 1. června 2020) je stanovena podmínka, aby těžební společnost, v případě, že do doby zahájení těžby nebude mít pro doprovodné nerosty (prvky) finální využití, zajistila jejich separátní uložení ve formě meziprojektů tak, aby nebylo znemožněno jejich případné pozdější využití. Těmito meziprojekty jsou zejména výstupy z jednotlivých dílčích fází metalurgických procesů realizovaných v LCP Dukla v rámci výroby finálního produktu, tj. karbonátu lithia, které mj. obsahují právě předmětné doprovodné prvky.

Citovaná podmínka je stanovena v souladu s požadavkem na hospodárné využívání výhradních ložisek podle § 30 odst. 3 písm. c) a d) zákona č. 44/1988 Sb., o ochraně a využití nerostného bohatství, ve znění pozdějších předpisů (dále jen „horní zákon“), který uvádí, že při využívání výhradních ložisek je nutno zejména vhodně ukládat průvodní nerosty současně dobývané, avšak dočasně nevyužívané a vést jejich evidenci a vhodným způsobem ukládat skryvkové hmoty a hlušiny a podle možnosti je účelně využívat.

Pro zajištění ukládky uváděných hmot a průvodních nerostů je třeba vymezit příslušnou plochu na DNT.

Splnění výše uvedené podmínky (tj. neznemožnění případného pozdějšího využití doprovodných nerostů (prvků) ve formě meziprojektů) však nelze zajistit v rámci stávajícího způsobu využití dotčených ploch, stanoveného v článku [225] platných ZÚR Ústeckého kraje pro asanační území nadmístního významu ASA1 lom Libouš, které zahrnuje i předmětnou část území obce Málkov. Uvedený článek ZÚR Ústeckého kraje ukládá ve vztahu k území ASA1 jako úkol pro územní plánování: *„...připravovat podmínky pro průběžnou rekultivaci těžbou*

uvolněných prostor a navazující revitalizace území... ..při zohlednění potřeb, specifík a hodnot území (významná hlediska řešení úkolů stanovených pro územní plánování: dopravní dostupnost, potřeba regionální a příměstské rekreace Chomutovské aglomerace, zemědělské a vodohospodářské využití, přímá vazba na uzlová zařízení energetické výroby a distribuční síť, posílení ekologické stability území, ochrana a zachování biodiverzity“).

Z tohoto důvodu je nutné v ZÚR Ústeckého kraje vymežit dílčí plochu v rámci asanačního území ASA1, na které nebude probíhat rekultivace dosavadním způsobem a nedojde tedy k její konečné revitalizaci a následnému využití podle výše citovaného článku. S ohledem na skutečnost, že deponování hmot z úpravy lithia pro jejich případné pozdější využití přímo souvisí s činnostmi nadmístního významu, pro které pořizovaný návrh 6A ZÚR ÚK vymezuje nezbytné plochy a koridory, je potřebné vymežit plochu pro umístění tohoto záměru v ZÚR Ústeckého kraje.

## B.2 NADMÍSTNÍ VÝZNAM Z HLEDISKA POŽADAVKŮ STAVEBNÍHO ZÁKONA

Ve smyslu ustanovení § 36 odst. 1 stavebního zákona zásady územního rozvoje kromě jiného mohou vymežit plochy a koridory nadmístního významu (zejména plochy a koridory pro veřejně prospěšné stavby) a stanovují požadavky pro jejich využití a kritéria pro rozhodování o možných variantách nebo alternativách změn v jejich využití.

Posouzení nadmístního významu koridoru nebo plochy pro účely tohoto dokumentu se opírá o ustanovení § 2 odst. 1 písm. h) stavebního zákona, kterým je plocha nadmístního významu definována s přihlédnutím k jejímu významu, rozsahu nebo využití, pokud ovlivní území více obcí.

Pro splnění tohoto aspektu je podstatné, že plocha pro umístění zpracovatelského závodu LCP Dukla je vymezena na území obce Újezdeček ve správním obvodu ORP Teplice a plocha pro ukládání hmot na území obce Málkov (SO ORP Chomutov). Ačkoliv doprava těchto hmot bude realizována po stávající železniční síti bez dalších územních nároků nadmístního významu, ovlivní předpokládaný nárůst železniční dopravy ty části území obcí, které přilehají k vybrané železniční trase.

Záměr tak splňuje všechna kritéria stanovená stavebním zákonem pro vymezení ploch a koridorů v zásadách územního rozvoje. Doplnění obsahu 6A ZÚR ÚK o vymezení plochy pro deponii hmot z úpravy rud lithia vyžaduje rozšíření výčtu dotčených obcí oproti výčtu, který je uveden v současném návrhu 6A ZÚR ÚK. V následující tabulce 1 je proto obsažen nový úplný výčet dotčených obcí a jejich katastrálních území, přičemž nově doplněné údaje jsou vyznačeny tučným **červeným písmem**.

Tab. 1 Přehled dotčených obcí a katastrálních území

Správní obvod ORP	Obec	Katastrální území
Bílina	Bílina	Chudeřice u Bíliny
	Hostomice	Hostomice nad Bílinou
	Ledvice	Ledvice
	Světec	Chotějovice
Litvínov	Lom	Lom u Mostu
	Mariánské Radčice	Libkovice u Mostu
		Mariánské Radčice

Návrh na doplnění obsahu 6. aktualizace ZÚR Ústeckého kraje

Správní obvod ORP	Obec	Katastrální území
Teplice	Dubí	Cínovec
		Dubí u Teplic
		Dubí-Pozorka
Teplice (pokr.)	Dubí (pokr.)	Mstíšov
	Duchcov	Duchcov
		Hrdlovka
	Háj u Duchcova	Háj u Duchcova
	Jeníkov	Jeníkov u Duchcova
		Oldřichov u Duchcova
	Košťany	Košťany
	Lahošť	Lahošť
	Osek	Hrdlovka-Nový dvůr
		Osek u Duchcova
	Teplice	Hudcov
		Teplice
		Teplice-Řetenice
	Újezdeček	Újezdeček
Zabrušany	Zabrušany	
	Želénky	
<b>Chomutov</b>	<b>Málov</b>	<b>Kralupy u Chomutova</b>
		<b>Ahňov</b>



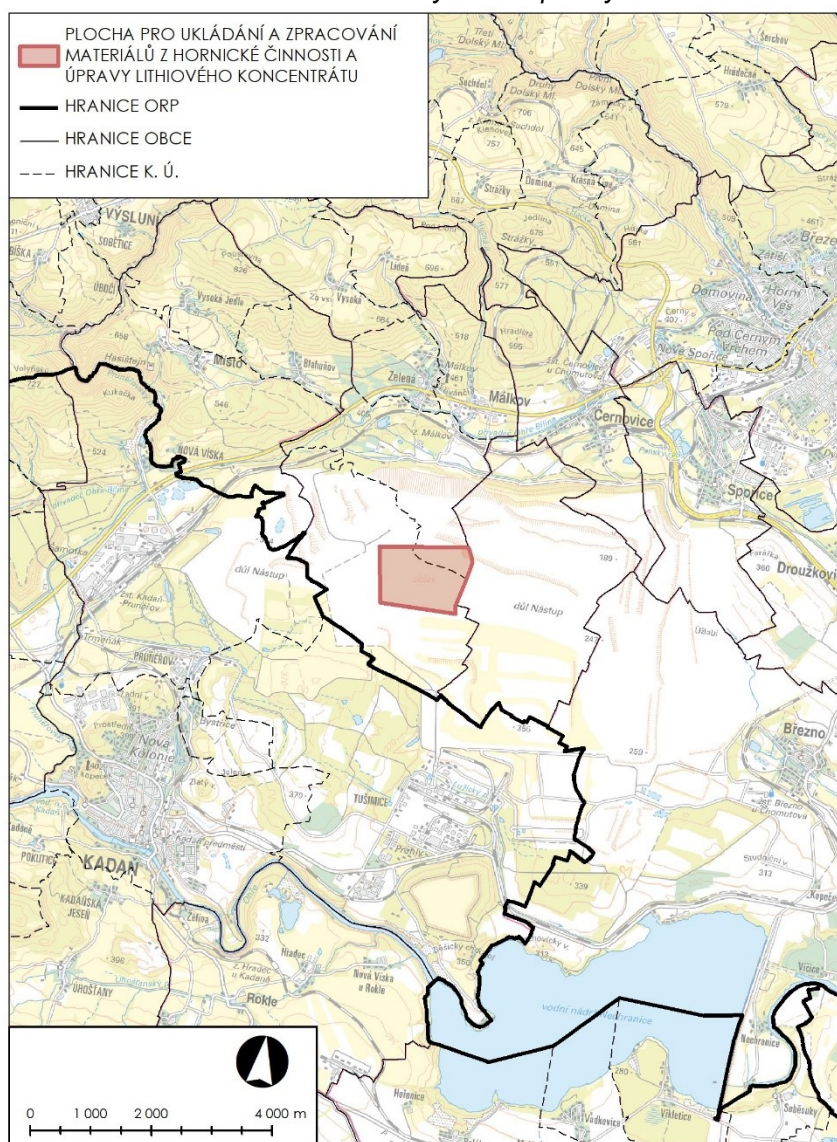
## C. Návrh doplnění obsahu 6. aktualizace Zásad územního rozvoje Ústeckého kraje

### C.1 NÁVRH NA DOPLNĚNÍ 6. AKTUALIZACE ZÁSAD ÚZEMNÍHO ROZVOJE ÚSTECKÉHO KRAJE

Textová a výkresová část pořizované 6. aktualizace Zásad územního rozvoje Ústeckého kraje bude doplněna takto:

1. Název kapitoly 4.6 „Plochy pro těžbu nerostných surovin nadmístního významu“ bude změněn na „Plochy pro těžbu, ukládání a zpracování materiálů z nerostných surovin nadmístního významu“.
2. V rámci kapitoly 4.6 a ve výkresu „Plochy a koridory nadmístního významu včetně ÚSES“ bude vymezena plocha „PL1 – pro ukládání a zpracování materiálů z hornické činnosti a úpravy lithiového koncentráту v dobývacím prostoru Tušimice“ (viz Obr. 1).

Obr. 1 Schematické vymezení plochy PL1



3. S ohledem na hodnoty a limity dotčeného území budou v případě potřeby pro plochu PL1 stanoveny:
  - a) požadavky na využití území,
  - b) kritéria a podmínky pro rozhodování o změnách v ploše koridoru,
  - c) úkoly pro územní plánování.

## C.2 ODŮVODNĚNÍ OBSAHU DOPLNĚNÍ 6. AKTUALIZACE ZÁSAD ÚZEMNÍHO ROZVOJE ÚSTECKÉHO KRAJE

### Potřeba vymezení plochy

Hlavním cílem vymezení plochy PL1 je vytvoření územních podmínek pro nezávadné uložení a případné pozdější využití materiálů z hornické činnosti a úpravy lithného koncentráту.

Potřeba ukládání části hmot ze zpracovatelského závodu LCP Dukla, pro jehož umístění vymezuje požizovaná 6A ZÚR ÚK plochu v k. ú. Újezdeček, tak, aby nebylo v budoucnu znemožněno jejich využití, vyplývá i z podmínky stanovené MŽP v rámci prodloužení předchozích souhlasů se stanovením dobývacích prostorů Cínovec II a Cínovec IV (viz kapitola B.2). V zásadě se jedná zejména o výstupy z magnetické separace vytěžené suroviny (přebytečná nemagnetická frakce v množství cca 1,5 – 1,9 mil. t/rok), dále výstupy z metalurgických procesů, z nichž část obsahuje další doprovodné nerosty (např. Rb), v celkovém množství cca 250 – 350 tis. t/rok a ostatní zbytkové materiály z hydrometalurgického procesu v množství 0 – 500 000 t/rok.

Je zřejmé, že uvedené množství hmot není možné dlouhodobě ukládat v lokalitě LCP Dukla, z důvodu nedostatečných prostorových kapacit v rámci vymezené plochy. V kontextu územních a environmentálních podmínek Ústeckého kraje zároveň nelze považovat za žádoucí, aby k tomuto účelu byly využívány plochy dosud nedotčené dlouhodobou těžbou hnědého uhlí, případně již revitalizované plochy uvolněné pro jiný způsob využití. Z tohoto důvodu je navrhovaná plocha PL1 o výměře cca 150 ha vymezena v prostoru vnitřní výsypky těženého ložiska hnědého uhlí Tušimice – lom Libouš (DP Tušimice).

### Charakter ukládaných hmot

Aktuální plány předpokládají, že v rámci vymezené plochy budou ukládány tři druhy materiálů, které vznikají jako dílčí meziprodukty úpravárenských procesů v rámci zpracovatelského závodu LCP Dukla:

1. Zbytkové silikáty z magnetické separace (FECAB<sup>1</sup> tailings) v předpokládaném množství cca 1,5 – 1,9 mil. t/rok. V zásadě se jedná o primární vytěženou horninu (žula), rozemletou v úvodní fázi procesu úpravy a zbavenou magnetické frakce, na kterou jsou vázány lithné slídy (cinvaldit). Část tohoto množství (cca 40 %) představuje jemná frakce (cca 0,02 – 0,15 mm), ze které jsou lithné slídy separovány pomocí flotace. Z hlediska chemického složení se předpokládá, že hmoty zbytkových silikátů budou mít charakter „ostatních odpadů“. Předpoklad zařazení hmot mezi ostatní odpady prokážou až výsledky výluhových testů. Cílem společnosti Geomet

---

<sup>1</sup> Front end comminution and beneficiation.

s.r.o. je získat certifikáty pro tyto hmoty za účelem prodeje jako materiálů pro využití např. ve stavebnictví a k zásypům v rámci likvidace důlních děl. Část hmot bude transportována zpět do areálu důlního závodu Cínovec jako doplňkový zdroj pro výrobu tzv. „stabilizátu“, tj. směsi určené k zakládání vytěžených důlních prostor. Předpokládané množství se může pohybovat v rozmezí 0 – 30 %

Podle vyhl. č. 8/2021 Sb., Katalog odpadů se předběžně jedná o odpad kat. č. 01 03 06 – Jiná hlušina neuvedená pod čísly 01 03 04 a 01 03 05, kategorie „ostatní“.

2. Zbytkový materiál z hydrometalurgického procesu obsahující doprovodné nerosty (prvky), u kterých MŽP (v rámci udělených předchozích souhlasů k podání návrhu na stanovení dobývacího prostoru specifikovaných výše) ukládá podmínku zajištění jejich separátního uložení ve formě meziproduktů tak, aby nebylo znemožněno jejich případné pozdější využití. Za předpokladu, že do doby zahájení těžby nebude pro tyto doprovodné nerosty (prvky) nalezeno jejich finální využití, bude tento materiál deponován ve smyslu stanovené podmínky. Tyto zbytkové materiály (meziprodukty) vznikají v hydrometalurgické fázi zpracování cinvalditového koncentrátu (odhad 250 – 350 000 t/rok). Jsou převážně složeny z různých druhů síranových sloučenin (významně převládá síran sodný přes 80 %, následuje síran draselný přes 10 %, fosforečnan sodný cca 4 %, síran rubidný 1 % a další minoritní příměsi). Svým charakterem a vysokou rozpustností se bude velmi pravděpodobně jednat o „nebezpečný odpad“ ve smyslu § 7 zák. č. 541/2020 Sb. o odpadech, ve znění pozdějších předpisů, přičemž jeho konkrétní složení a vlastnosti potvrdí výluhové zkoušky.

Podle vyhl. č. 8/2021 Sb., Katalog odpadů se předběžně jedná o odpad kat. č. 01 03 07 – Jiné odpady z fyzikálního a chemického zpracování rudných nerostů obsahující nebezpečné látky, kategorie „nebezpečný“.

3. Ostatní zbytkové materiály z hydrometalurgického procesu představují směs několika druhů hmot vzniklých v LCP v hydrometalurgické části tzv. „mix LCP residues (zbytky)“, o celkové roční produkci cca 1 mil. tun. Cílem společnosti Geomet s.r.o. je využít maximální množství těchto hmot pro výrobu důlní základkové směsi (stabilizátu). V závislosti na výsledcích výluhových zkoušek a ověření geomechanických vlastností nelze vyloučit, že část těchto hmot (cca 0 – 500 000 t/rok) nevyhoví požadavkům na výrobu stabilizátu a bude je proto nutné uložit v odpovídajícím zařízení umístěném v rámci vymezené plochy PL1, případně se bude jednat o přebytečné hmoty, které již nelze z kapacitních důvodů použít pro výrobu základkové směsi.

Podle vyhl. č. 8/2021 Sb., Katalog odpadů se předběžně jedná o odpad kat. č. 01 03 06 – Jiná hlušina neuvedená pod čísly 01 03 04 a 01 03 05, kategorie „ostatní“.

Všechny výše uvedené materiály budou ukládány v samostatných sekcích s cílem umožnit jejich případné následné využití při respektování požadavků vyplývajících ze zákona č. 157/2009 Sb., o nakládání s těžebním odpadem, případně podle zákona č. 541/2020 Sb., o odpadech, ve znění pozdějších předpisů a příslušných prováděcích vyhlášek.

- Prostor pro ukládání zbytků z magnetické separace bude legislativně povahou úložným místem podle zákona o těžebních odpadech do okamžiku jejich certifikace.
- Zbytkové materiály z hydrometalurgického procesu, obsahující vyhrazené nerosty budou ukládány v úložišti, které bude důlní stavbou dle § 23 odst. 2 písm. c) horního zákona, konkrétně důlní stavbou pro ukládání a uchovávání vydobytých a dočasně nevyužívaných nerostů.
- Ostatní zbytkové materiály z hydrometalurgického procesu budou svou povahou odpady vznikající při zpracování lithné rudy, bude s nimi nakládáno podle jejich skutečných vlastností s preferencí jejich maximálního využití.

Společnost Geomet s.r.o. bude po ověření předpokládaných vlastností cílit na budoucí certifikaci těchto materiálů jako vedlejších produktů a jejich následné komerční využití. Z tohoto důvodu si materiály bude ponechávat ve svém vlastnictví. V případě materiálů z magnetické separace (FECAB tailings) lze zvažovat využití pro stavebnictví, zejména pak v době, kdy začínají docházet suroviny vhodné pro realizaci zásadních infrastrukturních a především dopravních staveb. U zbytkových materiálů z hydrometalurgických procesů LCP bude využití rovněž záviset na konkrétních ověřených vlastnostech. Předpokládá se separace např. síranů sodných a draselných a jejich následné komerční využití. Nevyužité hmoty a průvodní nerosty budou skladovány pro jejich pozdější využití, kdy technologický vývoj teprve prokáže optimální využití těchto hmot a průvodních nerostů (prvků).

### **Možnosti přepravy do prostoru DNT**

Materiály určené k uložení v navrhované ploše PL1 budou na lokalitu dopravovány vlakovými soupravami. Předpokládané množství je cca 6 souprav denně.

Výchozím místem přepravy je vlečka areálu LCP Dukla, po které budou soupravy dopraveny do žel. st. Teplice-Lesní brána. Jako cíl přepravy po železnici jsou zatím alternativně uvažovány:

- žel. st. Březno u Chomutova s navazující vlečkou Severočeských dolů a.s. do areálu Dolů Nástup Tušimice (železniční tratě č. 134, 135 a 124);
- žel. st. Pruněřov u Kadaně s navazující vlečkou do areálu elektrárny EPRU II (železniční tratě č. 134 a 130).

V dílčím úseku Oldřichov u Duchcova – Most je v obou alternativách variantně sledována možnost přepravy s využitím železniční trati č. 130 přes Duchcov a Bílinu.

Přeprava v koncových úsecích, tzn. do místa uložení je v případě stávající výsypky DNT možná buď automobilovou, nebo dálkovou pásovou dopravou. Alternativní řešení s využitím současné infrastruktury a technologických zařízení uhelné elektrárny EPRU II pro vykládku těchto materiálů by vyžadovalo vložení nového dopravníku do současného systému, který by transportoval materiál z hlubinného zásobníku na VEP odtah. Odtah je tvořen pásovými dopravníky, který směřuje v současnosti produkci VEP do lokality Severní lom a v budoucnu do lokality Merkur – Letiště, kde se nachází rezervovaná plocha pro ukládání cínoveckých materiálů. Toto řešení je zatím sledováno pouze jako záložní a závisí především na termínu ukončení provozu EPRU II a budoucím využití ploch a související infrastruktury.

**D. Stanovisko příslušného orgánu k možnému vyloučení vlivů na evropsky významné lokality a ptačí oblasti**

Stanovisko Krajského úřadu Ústeckého kraje, odbor životního prostředí a zemědělství, je připojeno k tomuto návrhu jako příloha č. 1a.

**E. Stanovisko MŽP k posouzení návrhu aktualizace Zásad územního rozvoje Ústeckého kraje z hlediska vlivů na životní prostředí, včetně požadavků podle § 10i zákona o posuzování vlivů na životní prostředí**

Stanovisko MŽP, odbor posuzování vlivů na životní prostředí a integrované prevence, je připojeno k tomuto návrhu jako příloha č. 1b.

## **F. Návrh úhrady nákladů na zpracování aktualizace Zásad územního rozvoje Ústeckého kraje včetně VVURÚ**

Veškeré náklady na zpracování navrhované 6. aktualizace ZÚR Ústeckého kraje včetně vyhodnocení vlivů na udržitelný rozvoj území uhradí navrhovatel (MPO), včetně nákladů vyplývajících z navrhovaného doplnění 6. aktualizace ZÚR Ústeckého kraje.

Identifikační údaje navrhovatele jsou uvedeny v kapitole A.1 tohoto návrhu.

## Použité zkratky

DNT	Doly Nástup Tušimice
DP	Dobývací prostor
EPRU	Elektrárna Prunéřov
EVL	Evropsky významná lokalita
FECAB	Front end comminution and beneficiation.
k. ú.	Katastrální území
LCP	Lithium Conversion Plant (závod na výrobu karbonátu lithia)
MPO	Ministerstvo průmyslu a obchodu
MŽP	Ministerstvo životního prostředí
ORP	Obec s rozšířenou působností
ÚK	Ústecký kraj
ÚPD	Územně plánovací dokumentace
ÚSES	Územní systém ekologické stability
VEP	Vedlejší energetický produkt
VVURÚ	Vyhodnocení vlivů na udržitelný rozvoj území
ZÚR	Zásady územního rozvoje
žel. st.	Železniční stanice



# Krajský úřad Ústeckého kraje

odbor životního prostředí  
a zemědělství

Dokument je podepsán elektronickým podpisem	
Podepisující:	RNDr. Tomáš Burian
Organizace, OJ:	
Sériové č. cert.:	11997647
Vydavatel cert.:	1.CA Qualified 2 CA/RSA 02/2016
Datum a čas:	27.02.2023 14:15:20
Důvod:	
Místo:	

Ministerstvo průmyslu a obchodu  
Mgr. Pavel Kavina, Ph.D.  
ředitel odboru surovinové politiky  
Na Františku 32  
110 15 Praha 1

Datum: 27. 02. 2023  
Spisová značka: KUUK/026024/2023/2  
Číslo jednací: KUUK/034478/2023  
Vyřizuje/linka: Ing. Bc. Anna Lehká/451  
Počet listů/příloh: 1/0

## Stanovisko orgánu ochrany přírody ke koncepci

**„Návrh na doplnění obsahu 6. aktualizace Zásad územního rozvoje Ústeckého kraje pořízované zkráceným postupem podle § 42a zákona č. 183/2006 Sb., o územním plánování a stavebním řádu (stavební zákon), ve znění pozdějších předpisů, který doplňuje obsah 6A ZÚR ÚK o vymezení plochy PL1 – pro ukládání a zpracování materiálů z hornické činnosti a úpravy lithného koncentráту v dobývacím prostoru Tušimice“ z hlediska možného ovlivnění evropsky významných lokalit a ptačích oblastí dle § 45i zákona č. 114/1992 Sb., o ochraně přírody a krajiny**

Krajský úřad Ústeckého kraje, odbor životního prostředí a zemědělství, jako orgán věcně a místně příslušný dle ustanovení § 77a odst. 4 písm. o) zákona č. 114/1992 Sb., o ochraně přírody a krajiny, v platném znění (dále jen zákon), vydává dle § 45i odst. 1 zákona k žádosti Ministerstva průmyslu a obchodu zastoupené Mgr. Pavlem Kavinou, Ph.D., ředitelem odboru surovinové politiky, Na Františku 32, 110 15 Praha 1 (dále jen žadatel) ze dne 8. 2. 2023, č. j. MPO 18548/23/31400 toto stanovisko: **Koncepce „Návrh na doplnění obsahu 6. aktualizace Zásad územního rozvoje Ústeckého kraje pořízované zkráceným postupem podle § 42a zákona č. 183/2006 Sb., o územním plánování a stavebním řádu (stavební zákon), ve znění pozdějších předpisů, který doplňuje obsah 6A ZÚR ÚK o vymezení plochy PL1 – pro ukládání a zpracování materiálů z hornické činnosti a úpravy lithného koncentráту v dobývacím prostoru Tušimice“ samostatně či ve spojení s jinými známými záměry či koncepcemi**

## nebude mít významný vliv

na předmět ochrany nebo celistvost evropsky významných lokalit a ptačích oblastí v územní působnosti Krajského úřadu Ústeckého kraje.

### Odůvodnění:

Předmětem koncepce je návrh na doplnění obsahu 6. aktualizace Zásad územního rozvoje Ústeckého kraje pořízované zkráceným postupem podle § 42a zákona č. 183/2006 Sb., o územním plánování a stavebním řádu (stavební zákon), ve znění pozdějších předpisů, který doplňuje obsah 6A ZÚR ÚK, a to o vymezení plochy PL1 – pro ukládání a zpracování materiálů z hornické činnosti a úpravy lithného koncentráту v dobývacím prostoru Tušimice. Plocha je situována do obce Málkov zasahující do k. ú. Kralupy u Chomutova a v k. ú. Ahníkov, tedy mimo hranice ptačích oblastí a mimo hranice evropsky významných lokalit. Navrhovaná plocha PL1 s předpokládanou výměrou cca 150 ha bude

Krajský úřad Ústeckého kraje  
Velká Hradební 3118/48  
400 01 Ústí nad Labem

Tel.: +420 475 657 111  
epodatelna@kr-ustecky.cz  
č. ú.: 882733379/0800

IČ: 70892156  
DIČ: CZ70892156  
ID DS: t9zbsva

www.kr-ustecky.cz

6 03. 2023 31400/265

vymezena prostorem vnitřní výsypky těženého ložiska hnědého uhlí Tušimice – lom Libouš (DP Tušimice).

Potenciálně nejbližší, vzdušnou čarou cca 7 km, je ptačí oblast Nádrž vodního díla Nechanice (CZ0421003) vymezená nařízením vlády č. 530/2004 Sb. Předmětem ochrany ptačí oblasti jsou populace husy polní (*Anser fabalis*) a zimujících vodních ptáků. Ohrožujícími vlivy pro tyto předměty ochrany jsou zejména rušení rekreační činností (lov ryb z loděk, jachting a surfing v pozdně podzimních až zimních termínech atd.), blízkost staveb ohrožující ptáky při letu k a od nádrže (větrné elektrárny, vedení vysokého napětí apod.) a nevhodné obhospodařování okolních zemědělských pozemků, které jsou v zimním období využívány ptactvem jako zdroj potravy.

S ohledem na charakter koncepce – návrh 6. aktualizace ZÚR Ústeckého kraje a jeho lokalizaci, kdy dotčené území není spojeno s výše uvedenou ptačí oblastí ani se vzdálenějšími lokalitami soustavy Natura 2000 územně či ekologicky, lze negativní vliv na předmět ochrany a celistvost dané ptačí oblasti vyloučit.

Poučení:

Toto stanovisko není rozhodnutím orgánu ochrany přírody vydaným ve správním řízení a nelze se proti němu odvolat.

Identifikační údaje:


Název koncepce: Návrh na doplnění obsahu 6. aktualizace Zásad územního rozvoje Ústeckého kraje pořizované zkráceným postupem podle § 42a zákona č. 183/2006 Sb., o územním plánování a stavebním řádu (stavební zákon), ve znění pozdějších předpisů, který doplňuje obsah 6A ZÚR ÚK o vymezení plochy PL1 – pro ukládání a zpracování materiálů z hornické činnosti a úpravy lithného koncentrátu v dobývacím prostoru Tušimice

Dotčená obec: Málkov, k. ú. Kraupy u Chomutova a k. ú. Ahníkov

Podklady pro posouzení: žádost, návrh na doplnění 6A ZUR ÚK, schéma ÚAP plocha pro ukládání

**RNDr. Tomáš Burian**

vedoucí oddělení životního prostředí

<b>Ministerstvo průmyslu a obchodu</b>	
Ministerstvo průmyslu a obchodu, Na Františku 32, Praha 1, 11015	MIPOX042BD3D 6 03. 2023 31400/265 MPO 27940/2023

**PRŮVODKA DORUČENÉHO DIGITÁLNÍHO DOKUMENTU - datová zpráva**

Odesílatel el. podání	Ústecký kraj, Velká Hradební 3118/48, 40001 Ústí nad Labem
ID DS odesílatele:	t9zbsva
Datum podání:	06.03.2023 08:00:02
Věc:	Dopis ŘO - Žádost o vydání Stanoviska podle § 42a odst. 2 písm. e) zákona č. 183/2006 Sb., o územním
Seznam el. souborů:	N_3614_stanovisko.pdf
Počet příloh dokumentu:	0
Příjemce/zpracovatel podání:	Podatelna
Do schránky:	Ministerstvo průmyslu a obchodu
Zpracoval:	Bachmannová Martina, referent centrálního prot
Identifikátor el. podání:	MIPO0C4VT95X
Předmět el. podání:	Dopis ŘO - Žádost o vydání Stanoviska podle § 42a odst. 2 písm. e) zákona č. 183/2006 Sb., o územním
Datum doručení el. podání:	06.03.2023 08:00:02
Datum zpracování el. podání:	06.03.2023 08:10:34
Výsledek zpracování el. podání:	podání přijato
Přiděleno:	31400sek

**Podáním je dokument obsažený ve zprávě.**

**Informace o elektronickém podpisu.**

Datová zpráva	ds_1154777880.zfo
Elektronické vnější časové razítko	Podpis je platný

**Soubor se nezměnil**

Datum ověření	06.03.2023 08:10:34
Datum podpisu	06.03.2023 08:00:11
Rozhodné datum	06.03.2023 08:00:11
Držitel použitého certifikátu	CZ;PostSignum TSA - TSU 5;Česká pošta, s.p.;Time Stamping Authority
Vystavitel použitého certifikátu	CZ;PostSignum Qualified CA 5;Česká pošta, s.p.
Platnost použitého certifikátu od-do	09.09.2022 13:00:58 - 17.10.2028 13:00:58
Typ použitého certifikátu	certifikát pro el. pečeť vydaný v souladu s nařízením EU c. 910/2014
Sériové číslo použitého certifikátu	0140726C

Elektronický podpis a vnitřní časové razítko	Podpis je platný
--	------------------

**Soubor se nezměnil**

Datum ověření	06.03.2023 08:10:34
Datum podpisu	06.03.2023 08:00:11
Rozhodné datum	06.03.2023 08:00:11
Držitel použitého certifikátu	CZ;Informační systém datových schránek - produkční prostředí;Ministerstvo vnitra České republiky;ondrej.menousek@mvcz.cz
Vystavitel použitého certifikátu	CZ;PostSignum Qualified CA 4;Česká pošta, s.p.
Platnost použitého certifikátu od-do	20.02.2023 09:55:28 - 11.03.2024 09:55:28
Typ použitého certifikátu	certifikát pro el. pečeť vydaný v souladu s nařízením EU c. 910/2014
Sériové číslo použitého certifikátu	015CB575

Elektronické vnitřní časové razítko	Podpis je platný
-------------------------------------	------------------

**Soubor se nezměnil**

Datum ověření	06.03.2023 08:10:34
Datum podpisu	06.03.2023 08:00:11
Rozhodné datum	06.03.2023 08:00:11
Držitel použitého certifikátu	CZ;PostSignum TSA - TSU 5;Česká pošta, s.p.;Time Stamping Authority
Vystavitel použitého certifikátu	CZ;PostSignum Qualified CA 5;Česká pošta, s.p.
Platnost použitého certifikátu od-do	09.09.2022 13:00:58 - 17.10.2028 13:00:58
Typ použitého certifikátu	certifikát pro el. pečeť vydaný v souladu s nařízením EU c. 910/2014
Sériové číslo použitého certifikátu	0140726C

Dokument	N_3614_stanovisko.pdf
Elektronický podpis a vnitřní časové razítko	Podpis je platný
<b>Soubor se nezměnil</b>	
Datum ověření	06.03.2023 08:10:36
Datum podpisu	27.02.2023 14:15:20
Rozhodné datum	27.02.2023 14:15:21
Držitel použitého certifikátu	CZ;RNDr. Tomáš Burian;Ústecký kraj;burian.t@kr-ustecky.cz
Vystavitel použitého certifikátu	CZ;.CA Qualified 2 CA/RSA 02/2016;"První certifikační autorita, a.s."
Platnost použitého certifikátu od-do	03.06.2022 07:42:56 - 03.06.2023 07:42:56
Typ použitého certifikátu	kvalifikovaný certifikát vydaný v souladu s nařízením EU c. 910/2014 uložený na QSCD
Sériové číslo použitého certifikátu	00B711CF
Elektronické vnitřní časové razítko	Časové razítko je platné
<b>Soubor se nezměnil</b>	
Datum ověření	06.03.2023 08:10:36
Datum podpisu	27.02.2023 14:15:21
Rozhodné datum	27.02.2023 14:15:21
Držitel použitého certifikátu	CZ;.CA Time Stamping Authority TSU 1 01/2023;První certifikační autorita, a.s.
Vystavitel použitého certifikátu	CZ;.CA TSA CA/RSA 06/2022;První certifikační autorita, a.s.
Platnost použitého certifikátu od-do	20.01.2023 07:47:38 - 27.02.2029 07:47:38
Typ použitého certifikátu	certifikát pro el. pečeť vydaný v souladu s nařízením EU c. 910/2014
Sériové číslo použitého certifikátu	00B8BD14

Praha dne 14. března 2023  
Č. j.: MZP/2023/710/623  
Vyřizuje: Ing. Hejhal  
Tel.: 267 122 730  
E-mail: [Jan.Hejhal@mzp.cz](mailto:Jan.Hejhal@mzp.cz)

**Ministerstvo průmyslu a obchodu**  
Na Františku 32  
110 15 Praha 1

## **Stanovisko MŽP k potřebě posouzení návrhu obsahu Aktualizace Zásad územního rozvoje Ústeckého kraje z hlediska vlivů na životní prostředí**

### **I.**

Ministerstvo průmyslu a obchodu (dále jen „MPO“ nebo „navrhovatel“) jako ústřední orgán státní správy ve smyslu ustanovení § 1 a § 13 odst. 1 písm. a) zákona č. 2/1969 Sb., o zřízení ministerstev a jiných ústředních orgánů státní správy, ve znění pozdějších předpisů požádalo dopisem ze dne 9. 2. 2023 (č. j.: MPO 19030/23/31400) v rámci zkráceného postupu pořizování Aktualizace Zásad územního rozvoje Ústeckého kraje (dále také „AZÚR ÚK“) dle ustanovení § 42a zákona č. 183/2006 Sb., o územním plánování a stavebním řádu (stavební zákon), ve znění pozdějších předpisů (dále jen „stavební zákon“) Ministerstvo životního prostředí (dále také „MŽP“) o vydání stanoviska podle ustanovení § 42a odst. 2 písm. e) stavebního zákona, zda má být návrh obsahu AZÚR ÚK posouzen z hlediska jeho vlivů na životní prostředí (dále také „stanovisko k potřebě posouzení“). Uvedenou žádost MPO doplnilo dopisem ze dne 9. 3. 2023 pod č. j.: 29525/23/31400 o stanovisko příslušného orgánu ochrany z hlediska možného významného vlivu na lokality soustavy NATURA 2000 dle ustanovení § 45i odst. 1 zákona č. 114/1992 Sb., o ochraně přírody a krajiny, ve znění pozdějších předpisů (dále také „zákon o ochraně přírody a krajiny“).

Cílem návrhu na pořízení AZÚR ÚK je doplnění návrhu obsahu aktualizace Zásad územního rozvoje Ústeckého kraje z března 2022 (dále také „6AZÚR ÚK“), jejímž navrhovatelem bylo rovněž MPO (předmět jejího obsahu je popsán níže) a o jejímž pořízení Zastupitelstvo Ústeckého kraje rozhodlo dne 25. dubna 2022 svým usnesením č. 016/14Z/2022. K návrhu obsahu této aktualizace vydalo MŽP dne 28. 3. 2022 pod č. j.: MZP/2022/710/1200 stanovisko k potřebě posouzení (dále také „stanovisko k potřebě posouzení 6AZÚR ÚK“). MŽP v tomto stanovisku MPO sdělilo, že „na základě obdržených podkladů, s přihlédnutím ke kritériím přílohy č. 8 k zákonu o posuzování vlivů na životní prostředí, a to zejména k předmětu změny koncepce, popisu navrhovaných ploch, koridorů a charakteristice dotčeného území, MŽP požaduje posouzení návrhu obsahu AZÚR ÚK z hlediska vlivů na životní prostředí a veřejné zdraví (dále také „vyhodnocení SEA“) a zároveň stanovuje níže uvedené podrobnější požadavky na obsah a rozsah vyhodnocení SEA. Návrh obsahu AZÚR ÚK může mít významný vliv na životní prostředí, a proto je nezbytné provést jeho posouzení z hlediska vlivů na životní prostředí a veřejné zdraví (tzv. proces SEA), a to dle přílohy ke stavebnímu zákonu.“ MŽP taktéž uvedlo, že „jelikož příslušný

orgán ochrany přírody nevyloučil ve svém stanovisku dle § 45i odst. 1 zákona o ochraně přírody a krajiny významný vliv návrhu obsahu AZÚR ÚK na lokality soustavy Natura 2000, musí být návrh AZÚR ÚK předmětem posouzení podle § 45i odst. 2 a 13 zákona o ochraně přírody a krajiny a jeho prováděcího předpisu (vyhláška č. 142/2018 Sb., o náležitostech posouzení vlivu záměru a koncepce na EVL a PO a o náležitostech hodnocení vlivu závažného zásahu na zájmy ochrany přírody a krajiny).". MŽP dále jako dotčený orgán při pořizování zásad územního rozvoje v souladu s § 10i odst. 2 zákona č. 100/2001 Sb., o posuzování vlivů na životní prostředí, ve znění pozdějších předpisů (dále jen „zákon o posuzování vlivů na životní prostředí“) stanovilo podrobnější požadavky na obsah a rozsah vyhodnocení vlivů zmiňované aktualizace na životní prostředí.

Obsahem 6AZÚR ÚK je vymezení ploch a koridorů pro budoucí umístění záměrů těžby a zpracování lithia v oblasti Krušných hor a koridory pro budoucí umístění nezbytné dopravní (přeprava vytěžených surovin z lokality těžby do zpracovatelského závodu) a technické infrastruktury (k zajištění zdroje vody jak pro zázemí těžby, tak pro zpracovatelský závod).

Schválený návrh na pořízení 6AZÚR ÚK obsahuje informaci o předpokládaném využití frakcí z úpravy vytěžené suroviny v areálu zpracovatelského závodu a výrobu obchodovatelného meziprojektu – karbonátu lithia (dále také „LCP Dukla“) v tomto znění: „...veškerá produkce z metalurgického provozu a část inertních zbytků z magnetické separace (cca 50 %) bude využita pro stabilizaci horninového masivu ukládáním do vytěžených prostor dolu Cínovec. Zbývající část nemagnetické frakce bude využita pro zakládání vytěžených prostor v rámci rekultivace Dolu Tušimice a hrubozrnná frakce obchodována k dalšímu využití.“. V rámci navazující projektové přípravy a v reakci na vývoj projednání projektu s dotčenými orgány došlo k upřesnění plochy pro budoucí umístění úložiště výstupů ze zpracovatelského závodu v prostoru vnitřní výsypky těženého ložiska hnědého uhlí na Dolech Nástup Tušimice v (DP Tušimice) na území obce Málkov (k. ú. Kralupy u Chomutova a Ahníkov).

Součástí rozhodnutí MŽP o prodloužení předchozích souhlasů pro stanovení dobývacích prostorů Cínovec IV (č. j.: MZP/2020/530/641 ze dne 24. dubna 2020) a Cínovec II (č. j.: MZP/2020/530/808 ze dne 1. června 2020) je stanovena podmínka, aby těžební společnost v případě, že do doby zahájení těžby nebude mít pro doprovodné nerosty (prvky) finální využití, zajistila jejich separátní uložení ve formě meziprojektů tak, aby nebylo znemožněno jejich případné pozdější využití. Těmito meziprojekty jsou zejména výstupy z jednotlivých dílčích fází metalurgických procesů realizovaných v LCP Dukla v rámci výroby finálního produktu, tj. karbonátu lithia, které mj. obsahují právě předmětné doprovodné prvky. Citovaná podmínka je stanovena v souladu s požadavkem na hospodárné využívání výhradních ložisek podle § 30 odst. 3 písm. c) a d) zákona č. 44/1988 Sb., o ochraně a využití nerostného bohatství, ve znění pozdějších předpisů (dále jen „horní zákon“), který uvádí, že při využívání výhradních ložisek je nutno zejména vhodně ukládat průvodní nerosty současně dobývané, avšak dočasně nevyužívané a vést jejich evidenci a vhodným způsobem ukládat skrývkové hmoty a hlušiny a podle možnosti je účelně využívat. Pro zajištění ukládky uváděných hmot a průvodních nerostů je třeba vymezit příslušnou plochu na Dolech Nástup Tušimice.

Splnění výše uvedené podmínky (tj. neznemožnění případného pozdějšího využití doprovodných nerostů (prvků) ve formě meziproductů) však nelze zajistit v rámci stávajícího způsobu využití dotčených ploch stanoveného v článku č. 225 platných Zásadách územního rozvoje (dále také „ZÚR“) Ústeckého kraje pro asanační území nadmístního významu ASA1 lom Libouš, které zahrnuje i předmětnou část území obce Málkov. Uvedený článek ZÚR Ústeckého kraje ukládá ve vztahu k území ASA1 jako úkol pro územní plánování: „(...) *připravovat podmínky pro průběžnou rekultivaci těžbou uvolněných prostor a navazující revitalizace území (...) při zohlednění potřeb, specifík a hodnot území (významná hlediska řešení úkolů stanovených pro územní plánování: dopravní dostupnost, potřeba regionální a příměstské rekreace Chomutovské aglomerace, zemědělské a vodohospodářské využití, přímá vazba na uzlová zařízení energetické výroby a distribuční síť, posílení ekologické stability území, ochrana a zachování biodiverzity)*“. Z tohoto důvodu je nutné v ZÚR Ústeckého kraje vymezit dílčí plochu v rámci asanačního území ASA1, na které nebude probíhat rekultivace dosavadním způsobem a nedojde tedy k její konečné revitalizaci a následnému využití podle výše citovaného článku. Ve vazbě na skutečnost, že deponování hmot z úpravy lithia pro jejich případné pozdější využití přímo souvisí s činnostmi nadmístního významu, pro které pořizovaný návrh 6AZÚR ÚK vymezuje nezbytné plochy a koridory, je potřebné vymezit plochu pro umístění tohoto záměru v ZÚR Ústeckého kraje.

Textová a výkresová část pořizované 6. aktualizace Zásad územního rozvoje Ústeckého kraje bude doplněna takto:

Název kapitoly 4.6 „*Plochy pro těžbu nerostných surovin nadmístního významu*“ bude změněn na „*Plochy pro těžbu, ukládání a zpracování materiálů z nerostných surovin nadmístního významu*“.

V rámci kapitoly 4.6 a ve výkresu „*Plochy a koridory nadmístního významu včetně ÚSES*“ bude vymezena plocha „*PL1 – pro ukládání a zpracování materiálů z hornické činnosti a úpravy lithného koncentráту v dobývacím prostoru Tušimice*“.

MPO předložilo MŽP pro vydání požadovaného stanoviska následující podklady, kterými mj. jsou:

- Popis návrhu obsahu na pořízení AZÚR ÚK a důvody jeho pořizování.
- Materiál s názvem „*Návrh na doplnění obsahu 6. aktualizace Zásad územního rozvoje Ústeckého kraje pořizované zkráceným postupem podle § 42a zákona č. 183/2006 Sb., o územním plánování a stavebním řádu (stavební zákon), ve znění pozdějších předpisů*“.
- Průmět návrhu obsahu AZÚR ÚK do limitů využití území.
- Stanovisko příslušného orgánu ochrany přírody (Krajského úřadu Ústeckého kraje, odboru životního prostředí a zemědělství vydaného pod č. j.: KUUK/034478/2023 dopisem ze dne 27. 2. 2023) z hlediska možného významného vlivu na lokality soustavy NATURA 2000 dle ustanovení § 45i odst. 1 zákona o ochraně přírody a krajiny se závěrem, že návrh obsahu AZÚR ÚK nemůže mít významný vliv na příznivý stav předmětu ochrany nebo celistvost

evropsky významných lokalit (dále také „EVL“) nebo ptačích oblastí (dále také „PO“) v územní působnosti Krajského úřadu Ústeckého kraje.

K výše uvedenému Vám MŽP sděluje následující.

MŽP dle § 42a odst. 2 písm. e) stavebního zákona a postupem podle ustanovení § 10i odst. 2 zákona o posuzování vlivů na životní prostředí vydává na základě Vaší žádosti následující stanovisko:

**Na základě obdržených podkladů od navrhovatele předmětné změny, předmětu změny koncepce, charakteristiky dotčeného území a zejména zohlednění faktu existence stanoviska k potřebě posouzení 6AZÚR ÚK dospělo MŽP k závěru, že požaduje posouzení doplňovaného návrhu obsahu AZÚR ÚK z hlediska jeho vlivů na životní prostředí včetně posouzení podle § 45i odst. 2 a 13 zákona o ochraně přírody a krajiny. Avšak stanovení dalších podrobnějších požadavků (odlišných od těch, které jsou obsahem stanoviska k potřebě posouzení 6AZÚR ÚK) na obsah a rozsah vyhodnocení vlivů zmiňované aktualizace na životní prostředí a na EVL a PO není účelné. Doplňovaný návrh obsahu AZÚR ÚK může mít významný vliv na životní prostředí, resp. na předmět ochrany a celistvost EVL nebo PO, a proto je nezbytné provést jeho posouzení z hlediska vlivů na životní prostředí, a to v plném rozsahu dle přílohy stavebního zákona, resp. vyhlášky č. 142/2018 Sb., o náležitostech posouzení vlivu záměru a koncepce na EVL a PO a o náležitostech hodnocení vlivu závažného zásahu na zájmy ochrany přírody a krajiny.**

**Stanovisko k potřebě posouzení 6AZÚR ÚK vydané MŽP dne 28. 3. 2022 pod č. j.: MZP/2022/710/1200 tedy zůstává v celém svém rozsahu i nadále v platnosti, včetně v něm uvedených podrobnějších požadavků na obsah a rozsah vyhodnocení vlivů na životní prostředí a na EVL a PO, které je nezbytné náležitě zohlednit i v rámci doplňované AZÚR ÚK.**

## II.

MŽP uplatňuje k návrhu obsahu AZÚR ÚK následující sdělení:

*Z hlediska zákona o ochraně přírody a krajiny:*

V současné době je v meziresortním připomínkovém řízení schvalován (poprvé schválen v červenci 2022) materiál *Návrh komplexního a efektivního využívání území lomu ČSA po ukončení těžby*. Materiál byl připraven ve spolupráci s MPO a MZE a v nejbližší době by měl být předložen ke schválení vládě. Dokument počítá s převodem práva hospodařit s majetkem ve vlastnictví státu ze státního podniku Diamo na Agenturu ochrany přírody a krajiny ČR a s vyhlášením zvláště chráněného území (dále jen „ZCHÚ“), ve kterém má být část pozemků



ponechána ekologické obnově (přirozené sukcesi). Je tak nutné budoucí využití území sladit s ochrannými podmínkami a režimem tohoto nově vzniklého ZCHÚ.

*Z hlediska zákona č. 334/1992 Sb., o ochraně zemědělského půdního fondu, ve znění pozdějších předpisů:*

Z hlediska ochrany zemědělského půdního fondu MŽP k uvedenému záměru uvádí, že v rámci dobývacího prostoru Doly Nástup Tušimice byl v minulosti příslušným obvodním báňským úřadem schválen *Souhrnný plán sanace a rekultivace území dotčeného těžbou Dolů Nástup Tušimice*. Plánované umístění úložiště výstupů ze zpracovatelského závodu v prostoru vnitřní výsypky těžného ložiska hnědého uhlí na Dolech Nástup Tušimice není v souladu s tímto schváleným plánem.

*Z hlediska horního zákona a zákona č. 62/1988 Sb., o geologických pracích a o Českém geologickém úřadu, ve znění pozdějších předpisů:*

Předmětem aktualizace je vymezení ploch a koridorů pro budoucí umístění záměrů těžby a zpracování lithia v oblasti Krušných hor a koridory pro budoucí umístění nezbytné dopravní a technické infrastruktury o plochu PL1 pro ukládání a zpracování materiálů z hornické činnosti a úpravy lithného koncentrátu v dobývacím prostoru Tušimice.

Ve vazbě na značné přepravní vzdálenosti např. Tušimice – lom Libouš v DP Tušimice, které jsou navíc spojené s velkými objemy přepravovaného materiálu a rovněž s přihlédnutím k výše uvedeným vyjádřením věcných odborů MŽP doporučujeme navrhovateli, aby přehodnotil umístění plochy PL1, resp. aby v rámci pořizování aktualizace navrhl a prověřil variantní umístění této plochy, tj. úložiště výstupů ze zpracovatelského závodu (např. do dolu Bílina), popřípadě jiných objektů určených k rekultivaci či jiným terénním úpravám (např. připravovaný portál vysokorychlostní tratě).

V textu zmíněná vyjádření příslušných odborů jsou uvedena v příloze.

**Mgr. Evžen Doležal**

ředitel odboru posuzování vlivů na životní prostředí a integrované prevence  
*podepsáno elektronicky*

## **Příloha**

- vyjádření MŽP, odboru geologie
- vyjádření MŽP, odboru výkonu státní správy IV
- vyjádření MŽP, odboru adaptace na změnu klimatu

## **Na vědomí**

- MŽP, OVSS IV – Ústí nad Labem, zde
- MŽP, odbor adaptace na změnu klimatu, zde
- MŽP, odbor zvláštní územní ochrany přírody a krajiny, zde
- MŽP, odbor druhové ochrany a implementace mezinárodních závazků, zde
- MŽP, odbor ochrany vod, zde
- MŽP, odbor geologie, zde
- MŽP, odbor ochrany ovzduší, zde
- Agentura ochrany přírody a krajiny ČR, Kaplanova 1931/1, 148 00 Praha 11 – Chodov
- Krajský úřad Ústeckého kraje, Odbor územního plánování a stavebního řádu, Velká Hradební 3118/48, 400 02 Ústí nad Labem

Ústí nad Labem dne 14. února 2023  
Č. j.: MZP/2023/530/224  
Sp. zn.: ZN/MZP/2020/530/195  
Vaše č.: U6180-6  
Vyřizuje: Votoček Miroslav  
Tel.: 267 123 414  
E-mail: [miroslav.votocek@mzp.cz](mailto:miroslav.votocek@mzp.cz)

**Ministerstvo životního prostředí**

Odbor posuzování vlivů na životní prostředí  
a integrované prevence

**Vyjádření k obsahu doplnění 6. aktualizace ZÚR ÚK (vymezení ploch a koridorů pro budoucí umístění záměrů těžby a zpracování lithia v oblasti Krušných hor a koridory pro budoucí umístění nezbytné dopravní a technické infrastruktury o plochu PL1 pro ukládání a zpracování materiálů z hornické činnosti a úpravy lithného koncentráту v dobývacím prostoru Tušimice)**

Ministerstvo životního prostředí, odbor výkonu státní správy IV obdrželo prostřednictvím Vašeho odboru žádost MPO (č.j. MPO 19030/23/31400 ze dne 09.02.2023) o vyjádření k potřebě posouzení návrhu obsahu aktualizace ZÚR Ústeckého kraje (návrhem obsahu aktualizace je doplnění 6. aktualizace ZÚR ÚK, která bude řešit vymezení ploch a koridorů pro budoucí umístění záměrů těžby a zpracování lithia v oblasti Krušných hor a koridory pro budoucí umístění nezbytné dopravní a technické infrastruktury o plochu PL1 pro ukládání a zpracování materiálů z hornické činnosti a úpravy lithného koncentráту v dobývacím prostoru Tušimice).

S ohledem na Váš dřívější požadavek uplatňování vyjádření pouze prostřednictvím schváleného souboru opatřeným číslem jednacím Vám zasíláme následující vyjádření:

V předloženém návrhu na doplnění 6. aktualizace ZÚR ÚK se uvádí, že „v rámci navazující projektové přípravy a v reakci na vývoj projednání projektu s dotčenými orgány došlo k upřesnění plochy pro budoucí umístění úložiště výstupů ze zpracovatelského závodu v prostoru vnitřní výsypky těženého ložiska hnědého uhlí na Dolech Nástup Tušimice v (DP Tušimice) na území obce Málkov (k. ú. Kralupy u Chomutova a Ahníkov)“.

Z hlediska ochrany zemědělského půdního fondu odbor výkonu státní správy IV k uvedenému záměru uvádí, že v rámci dobývacího prostoru Doly Nástup Tušimice byl v minulosti příslušným Obvodním báňským úřadem schválen Souhrnný plán sanace a rekultivace území dotčeného těžbou Dolů Nástup Tušimice. Plánované umístění úložiště výstupů ze zpracovatelského závodu v prostoru vnitřní výsypky těženého ložiska hnědého uhlí na Dolech Nástup Tušimice není v souladu s tímto schváleným plánem.

**Ing. Jaroslav VACEK**

ředitel odboru výkonu státní správy IV

**v zastoupení Ing. Tomáš SOPER**

zástupce ředitele odboru výkonu státní  
správy IV a vedoucí oddělení 532

*podepsáno elektronicky*

Praha dne 22. února 2023

Č. j.: MZP/2023/610/751

Vyřizuje: Ing. Kateřina Šubrová

**Odbor posuzování vlivů na životní**

**prostředí a integrované prevence**

Ing. Evžen Doležal, ředitel odboru

Ministerstvo životního prostředí

**Vyjádření odboru 610 k ev. č. ENV/2023/6462 – č.j. MZP/2023/710/623 – posouzení návrhu doplnění 6. aktualizace ZÚR ÚK o plochu PL1 pro ukládání a zpracování materiálů z hornické činnosti**

Vážený pane řediteli,

z hlediska působnosti odboru 610 v obecné ochraně přírody a krajiny podle zákona č. 114/1992 Sb., o ochraně přírody a krajiny, ve smyslu ustanovení § 79 odst. 3 písm. a) a t) tohoto zákona stanovujícího působnost MŽP k vymezení a hodnocení nadregionálního systému ekologické stability a k uplatnění stanoviska k zásadám územního rozvoje konstatují, že návrhem **nebudou dotčeny části systému nadregionálního ÚSES.**

V současné době je v meziresortním připomínkovém řízení schvalován (poprvé schválen v červenci 2022) materiál Návrh komplexního a efektivního využívání území lomu ČSA po ukončení těžby. Materiál byl připraven ve spolupráci s MPO a MZe a v nejbližší době by měl být předložen ke schválení vládě. Dokument počítá s převodem práva hospodařit s majetkem ve vlastnictví státu ze státního podniku Diamo na AOPK ČR a s vyhlášením zvláště chráněného území, ve kterém má být část pozemků ponechána ekologické obnově (přirozené sukcesi). Je tak nutné budoucí využití území sladit s ochrannými podmínkami a režimem tohoto nově vzniklého ZCHÚ.

S pozdravem

Ing. Linda Stuchlíková

ředitelka odboru adaptace na změnu klimatu

*schváleno elektronicky*

Praha dne 23. února 2023  
Č. j.: MZP/2023/660/276  
Vyřizuje: Rajman

**Odbor posuzování vlivů na životní  
prostředí a integrované prevence**  
Ministerstvo životního prostředí

**Vyjádření odboru–spolupráce k dokumentu ev. č. ENV/2023/64662, doplnění 6.  
aktualizace Zásad územního rozvoje Ústeckého kraje**

Vážený pane řediteli,

Na základě Vaší žádosti zasílám podklad odboru geologie pro vypracování odpovědi k výše uvedenému dokumentu dle § 42a zákona č. 183/2006 Sb., o územním plánování a stavebním řádu (stavební zákon), ve znění pozdějších předpisů:

Předmětem aktualizace je vymezení ploch a koridorů pro budoucí umístění záměrů těžby a zpracování lithia v oblasti Krušných hor a koridory pro budoucí umístění nezbytné dopravní a technické infrastruktury o plochu PL1 pro ukládání a zpracování materiálů z hornické činnosti a úpravy lithného koncentráту v dobývacím prostoru Tušimice.

S ohledem na značné přepravní vzdálenosti např. Tušimice-lom Libouš, v DP Tušimice ale, které jsou navíc spojené s velkými objemy přepravovaného materiálu, požadujeme vyhodnotit záměr v rámci procesu SEA a umístění této plochy, t.j. úložiště výstupů ze zpracovatelské závodu zpracovat alternativně.

Odůvodnění:

Požadavek uplatněný MŽP vyplývá ze zákonů vztahujících se k ochraně a využívání nerostného bohatství ve smyslu zákonů 62/1988 Sb. (geologický zákon) a zák.44/1988 Sb. (horní zákon) oba v aktuálním znění a na tyto navazující právní předpisy pro úroveň zásad územního rozvoje pro jednotlivé kraje s přihlédnutím k aktuálnímu znění zákona č. 157/2009 Sb., o nakládání s těžebním odpadem.

S pozdravem

RNDr. Martin Holý  
ředitel odboru geologie a zástupce  
vrchního ředitele sekce ochrany  
přírody a krajiny  
*schváleno elektronicky*

# PRŮMĚT NÁVRHU NA ROZŠÍŘENÍ OBSAHU 6. AKTUAZACE ZÚR ÚK DO ÚAP KRAJE

## ÚZEMNĚ ANALYTICKÉ PODKLADY ÚSTECKÉHO KRAJE - 5. ÚPLNÁ AKTUALIZACE 2021

### Základní členění

- krajské město
- obec s rozšířenou působností
- obec s pověřeným obecním úřadem
- hranice kraje
- hranice ORP
- hranice obce

### Dopravní infrastruktura

- přístav
- plavební dráha
- vnitrostátní veřejné letiště
- vnitrostátní neveřejné letiště
- OP letiště ostatní
- OP vzletové a přistávací dráhy letiště
- OP vzletového a přiblížovacího prostoru
- OP stavby zajišťující letecký provoz
- cyklotrasa
- lanová dráha
- tramvajová trať
- železniční přeshraniční spojení
- celostátní žel. trať
- regionální žel. trať
- silniční přeshraniční spojení
- MÚK dálniční
- ostatní vybrané křižovatky
- dálnice I. třídy
- dálnice II. třídy
- silnice I. třídy
- silnice II. třídy

### Ochrana památek

- národní kulturní památka
- OP národní kulturní památky
- OP kulturní památky
- archeologická rezervace <50 ha
- městská památková rezervace <50 ha
- městská památková zóna <50 ha
- vesnická památková rezervace <50 ha
- vesnická památková zóna <50 ha
- městská památková rezervace >50 ha
- městská památková zóna >50 ha
- vesnická památková zóna >50 ha
- krajinná památková zóna >50 ha

### NÁVRH AKTUALIZACE ZÚR ÚSTECKÉHO KRAJE

- Plocha pro ukládání a zpracování materiálů z hornické činnosti a úpravy lithiového koncentrátu

### Vodní hospodářství

- chráněná oblast přirozené akumulace vod
- OP vod. zdroje I. stupně
- OP vod. zdroje II. stupně
- OP vod. zdroje II. a vnitřní
- OP vodního zdroje - nerozlišené
- lázeňské místo - vnitřní území
- OPPLZ stupně I A
- OPPLZ stupně I B
- OPPLZ stupně I.
- OPPLZ stupně II A
- OPPLZ stupně II B
- OPPLZ stupně II C
- OPPLZ stupně II.
- vodovodní řad - dálkový
- lokality akumulace povrchových vod
- záplavové území Q100
- území zvláštní povodně
- vodní nádrž, plocha

### Povodňové ohrožení

- Vysoké
- Střední
- Nízké
- Reziduální

### Ochrana přírody a krajiny

- národní přírodní rezervace >50 ha
- národní přírodní rezervace <50 ha
- národní přírodní památka
- přírodní památka >50 ha
- přírodní památka <50 ha
- přírodní rezervace >50 ha
- přírodní rezervace <50 ha
- natura 2000 evl <50 ha
- natura 2000 evl >50 ha
- natura 2000 ptačí oblasti
- přírodní park
- národní park
- I. zóna národního parku
- chráněná krajinná oblast
- I.-II. zóna CHKO
- dálkový migrační koridor zvěře

### Horninové prostředí

- územně ekologické limity těžby hnědého uhlí
- chráněné ložiskové území >25 ha
- chráněné ložiskové území <25 ha
- dobývací prostor >25 ha
- dobývací prostor <25 ha
- výhradní ložisko ostatní >25 ha
- výhradní ložisko těžené >25 ha
- výhradní ložisko těžené <25 ha
- výhradní ložisko ostatní <25 ha
- nevýhradní ložisko ostatní >25 ha
- nevýhradní ložisko těžené >25 ha
- nevýhradní ložisko těžené <25 ha
- nevýhradní ložisko ostatní <25 ha
- prognózní zdroje >25 ha
- prognózní zdroje <25 ha
- poddolované území >25 ha
- poddolované území <25 ha
- sesuvné území >25 ha
- sesuvné území <25 ha

### Obrana státu

- objekt důležitý pro obranu státu
- vojenský újezd
- plocha/objekt důležitý pro obranu státu
- ochranné pásmo plochy důležité pro obranu státu

### Hygiena prostředí

- spalovna
- stará ekologická zátěž
- zóna havarijního plánování
- OP zemědělského areálu

### Energetika a spoje

- tepelná elektrárna
- větrná elektrárna
- solární elektrárna
- transformovna VVN
- elektrické vedení 400 kV
- elektrické vedení 220 kV
- elektrické vedení 110 kV
- ropovod
- produktovod
- ochranné pásmo produktovodu
- regulační stanice VVTL a VTL
- velmi vysokotlaký plynovod
- vysokotlaký plynovod
- teplárna, výtopna
- dálkový teplovod
- komunikační vedení
- radioreleová trasa
- radiová stanice
- OP objektu na komunikačním zařízení

