

ústecký kraj

KONCEPCE RODINNÉ POLITIKY ÚSTECKÉHO KRAJE 2023–2027



Dokument byl schválen Zastupitelstvem Ústeckého kraje dne 12. 12. 2022
usnesením č. XX/XXZ/2022

Úvodní slovo



*PaedDr. Jiří Kulháněk
1. náměstek hejtmána*

Podpora rodiny jako fungujícího celku ve všech aktivitách, které jsou pro rodinu přirozené, a zejména pro zajištění zdravého vývoje dětí nezbytné, je pro Ústecký kraj jednou z priorit. Ústecký kraj se při podporování rodinných aktivit řídí Koncepcí rodinné politiky Ústeckého kraje, v níž je zpracováno dlouhodobé a systémové řešení rodinné politiky v několika oblastech, mezi něž patří například vzdělávání, zdravotnictví a sociální věci. Z dlouhodobého hlediska je fungující rodina základním stavebním prvkem pro budoucí rozvoj všech územních celků, kraje nevyjímaje. Ve všech dotčených oblastech Ústecký kraj podporoval rodiny už v minulých obdobích. Nyní jsme se rozhodli vydat cestou větší podpory dalších územních samosprávných celků, do kterých rodinná politika nevyhnutelně patří – tedy do obcí. Dává nám smysl podpořit obce, které jsou svým občanům nejbližší, v jejich vlastním plánovacím procesu. Ústecký kraj si klade za cíl vytvořit prostředí příznivé rodinám a vhodné podmínky pro rodinný život. Nově je v Koncepci větší pozornost věnována seniorům, jakožto křehké cílové skupině, která do rodinné politiky nevyhnutelně patří. V následujících pěti letech si tedy klademe za cíl umožnit rodinám, aby se v našem kraji cítily doma.

Obsah

Úvodní slovo	3
1. Co je Koncepce rodinné politiky a k čemu slouží?	6
1.1 Koncepce rodinné politiky Ministerstva práce a sociálních věcí	6
1.2 Aktéři rodinné politiky Ústeckého kraje a jejich úloha	8
2. Obecná a analytická část	10
2.1 Demografická struktura Ústeckého kraje	10
2.1.1 Sňatečnost, rozvodovost, plodnost.....	11
2.1.2 Složení domácností	13
2.2 Vzdělanostní struktura	13
2.3 Životní podmínky	14
2.3.1 Zaměstnanost a trh práce.....	14
2.3.2 Příjmy.....	16
2.3.3 Bydlení	18
2.4 Zdravotnictví	18
2.5 Vzdělávání	22
2.6 Sociální věci	27
2.6.1. Prorodinné a volnočasové aktivity.....	27
2.7 Slad'ování práce a rodiny v Ústeckém kraji	32
2.8 Rodinná politika na regionální úrovni	37
2.9 Senioři.....	41
3. Návrhová část.....	44
3.1 Institucionální zajištění rodinné politiky na úrovni kraje a podpora téhož na obecní úrovni.....	44
Cíl 3.1.1 Ukotvení agendy regionální rodinné politiky v systému Ústeckého Kraje a Krajského úřadu Ústeckého kraje	44
Cíl 3.1.2 Prorodinný přístup je uplatňován v rámci koncepcí a strategií Ústeckého kraje.....	44
Cíl 3.1.3 Regionální podpora	45
3.2 Finanční podpora rodinné politiky	45
Cíl 3.2.1 Podpora činnosti aktérů rodinné politiky	45
3.3 Podpora aktivit doplňujících sociální a zdravotní služby	46
Cíl 3.3.1 Podpora aktivit vhodně doplňujících systém sociálních a zdravotních služeb ..	46
3.4 Osvětová informační činnost směřující ke zdravé a funkční rodině	46
Cíl 3.4.1 Podpora aktivit v oblasti komunikace	46
3.5 Podpora života v seniorském věku	47

4. Závěr.....	48
Seznam příloh.....	49
Použité zdroje.....	50

1. Co je Koncepce rodinné politiky a k čemu slouží?

Koncepce rodinné politiky je již 2. navazujícím strategickým dokumentem Ústeckého kraje (ÚLK) v této oblasti a představuje určitý směr, jímž se bude rozvoj tohoto segmentu v Ústeckém kraji ubírat. Koncepce obsahuje cíle, kterých by v ideálním případě mělo být dosaženo, a opatření rozpracovávající tyto cíle. Tím hlavním a největším cílem ale zůstává to, aby se rodinám v Ústeckém kraji žilo dobře.

Cílovou skupinou rodinné politiky je obecně rodina a to od narození do konce života. Tento termín zdaleka nemusí znamenat pouze dva rodiče a dítě či děti. Rodin existuje celá řada, a pokud hovoříme o rodinné politice, měla by se zde najít jakákoli rodina. Je ale potřeba říci, že rodinná politika se může odehrávat na více úrovních a každá tato úroveň má své limity. Hovoříme tedy o rodinné politice na obecní, krajské a státní úrovni. Koncepce rodinné politiky obecně jsou určitým nástrojem samospráv, pomocí něhož mohou ovlivňovat a zlepšovat podmínky pro život rodin na svém území. Tato Koncepce Ústeckého kraje obsahuje pouze krajskou úroveň, neboť v tomto případě je hranicí kraj.

1.1 Koncepce rodinné politiky Ministerstva práce a sociálních věcí

Dne 18. září 2017 byl Vládou ČR schválen dokument **Koncepce rodinné politiky** připravený Ministerstvem práce a sociálních věcí ČR (MPSV). Tento **dokument se na národní úrovni zabývá hlavními směry podpory rodin v ČR** a vznikl za účelem zajištění dlouhodobého a systémového řešení rodinné politiky v České republice. *Koncepce analyzuje situaci rodin, shrnuje očekávání rodin směrem ke státu, srovnává českou rodinnou politiku v mezinárodním kontextu, definuje potřeby českých rodin a zabývá se i finančními dopady v koncepci navrhovaných opatření. Jedná se o strategický dokument pro příštích pět let.* V současné době se zpracovává návazný dokument Strategie rodinné politiky 2023-2030.

Na podporu ohrožených rodin s dětmi se pak zaměřují **Národní strategie ochrany práv dětí a Národní strategie rozvoje sociálních služeb**. Vláda ČR považuje rodinnou politiku za svou strategickou prioritu. Stát bude podporovat všechny typy rodin s dětmi tak, jak to odpovídá platné legislativě ČR i jejím mezinárodním závazkům. Za účelem kontinuální odborné debaty o směřování rodinné politiky v ČR MPSV pořádalo vícedenní **Fórum rodinné politiky**.

V návaznosti na **Strategický rámec Česká republika 2030** a **Národní koncepci podpory rodin s dětmi** z roku 2008 jsou **cíle národní rodinné politiky definovány následovně:**

1. *Společenské klima má být vůči rodinám všestranně příznivé, bariéry a společenské tlaky mají být minimalizovány. Rodina, rodičovství a manželství mají požívat zvláštní zákonné ochrany a mají být společensky vysoce oceňovány, přičemž je nutno posilovat autonomii rodiny;*
2. *Vhodné socioekonomické podmínky mají podporovat dobré fungování rodin a výchovu dětí. Mají se zaměřit na finanční zajištění rodiny, slučitelnost práce a rodiny a služby péče o děti i seniory či jiné závislé osoby, a umožnit tak rodinám získat dostatek volného času pro zkvalitňování rodinných vztahů;*
3. *rodinám se specifickými potřebami má být věnována zvláštní pozornost – zejména neúplným rodinám, rodinám se členem se zdravotním postižením, rodinám se třemi a více dětmi a dalším rodinám nejvíce ohroženým relativní i absolutní chudobou. Mají být přijímána cílená opatření přispívající k rovnému přístupu ke vzdělávání a uplatnění členů těchto rodin na trhu práce i ve společnosti;*
4. *posilovat vědomí a význam rodinných hodnot, kterými jsou trvalý vztah, manželství, vzájemná péče a hodnoty lásky a úcty a podpora významu rodiny ve společnosti;*
5. *vzhledem k demografickým změnám v české společnosti podpořit prostřednictvím navrhovaných opatření v této Koncepci vyšší porodnost a sňatečnost obyvatelstva.*

Samotná **Strategie rodinné politiky (SRP)** pak v **kapitole Analýza situace rodin** analyzuje socioekonomickou situaci českých rodin a demografické trendy české společnosti jako celku. Bylo identifikováno několik zásadních poznatků:

- V manželském svazku je téměř polovina obyvatel starších 15 let.
- Rozvodovost a podíl svobodných osob se z dlouhodobého hlediska zvyšuje.
- Praha vykazuje nejvyšší procento svobodných.
- Karlovarský, Ústecký a Liberecký kraj evidují nejvyšší procento rozvodů.
- Kraj Vysočina je mezi regiony nejvíce nakloněn manželskému soužití.
- Nejčastější jsou dvě živě narozené děti na jednu ženu.
- Nejvyšší plodnost je na Vysočině a ve Zlínském a Pardubickém kraji.
- Praha eviduje nejnižší procento plodnosti žen.
- Podněty dětí v raném dětství mají zásadní vliv na jejich rozvoj, vzdělání a pozdější uplatnění na trhu práce, a to zejména v případě dětí ze socio-ekonomicky slabších rodin. Dostupná předškolní péče zvyšuje pravděpodobnost studia na vysoké škole a snižuje riziko závislosti na systému sociální podpory.

- Materská a rodičovská dovolená spolu s peněžitou pomocí v mateřství a rodičovským příspěvkem je zásadním nástrojem podpory rodin a zároveň investicí do rozvoje společnosti.
- Je nutné je vnímat v širším kontextu, protože jde pouze o část nástrojů pro rodiny s dětmi.
- 81 % rodičů dětí od 3 do 5 let chce pracovat na celý (35 %) nebo zkrácený (46 % úvazek). Zejména ženy by se mnohdy rády vrátily do práce dříve (dle VÚPSV 40 %), ale nemohou, protože nemají možnost. Často přitom práci potřebují i z finančních důvodů, což bude nyní ještě palčivější.
- Situace v ČR dnes staví rodiče (především matky) před volbu práce nebo péče o dítě. Dochází tak k přetržení kariéry, především u žen, čímž je negativně ovlivněna jejich pozice na trhu práce plat i starobní důchod.
- Pracující rodič odvede jen na dani z příjmů a odvodech přes 200 tis. Kč/ročně. Státu se tak prostředky na péči o děti zaplatí.

1.2 Aktéři rodinné politiky Ústeckého kraje a jejich úloha

Jedním z klíčových pojmů týkajících se rodinné politiky na jakékoliv úrovni, je „aktér“. Takto abstraktní pojem svádí k dojmu, že aktérem může být pouze jakási neurčitá osoba, jež má k běžnému členovi rodiny velmi daleko. Ačkoliv pravda je zcela opačná, popis v podobě neurčitosti je skutečně oprávněný a pochopitelný. Spektrum aktérů ovlivňujících rodinnou politiku v dané oblasti je nesmírně široké a lze, byť mírně nadneseně, tvrdit, že do něj spadají všichni lidé ovlivňující jakýmkoliv způsobem životy jednotlivých rodin včetně rodin samotných. Konkrétně můžeme aktéry pojmenovat takto:

- orgány státní správy na ústřední, regionální i místní úrovni,
- orgány samosprávy na regionální a místní úrovni,
- nestátní neziskové organizace a odbory (občanský sektor),
- zaměstnavatelé a jiní poskytovatelé komerčních služeb (komerční sektor),
- odborníci v podobě akademické, vědecké a výzkumné sféry,
- vzdělávací instituce,
- média,
- občanská sféra reprezentovaná širokou skupinou rodin a všech jejich členů.

Množství aktéru je nicméně spíše podružným aspektem. Tím naprosto zásadním východiskem při tvorbě rodinné politiky na libovolné úrovni je jejich **spolupráce**, respektive to, kolik aktérů je schopno se propojit, a produkovat tak skutečně hmatatelné výsledky.

Česká republika má v ohledu propojení jednotlivých aktérů stále značné rezervy. Příklady z praxe však dokazují, že spolupráce různých aktérů přináší výsledky, a má tudíž smysl ji nadále rozvíjet a prohlubovat.¹

¹ Tato kapitola vznikala ve spolupráci s projektem MPSV Koordinace opatření na podporu sladění pracovního a rodinného života na úrovni krajů.

2. Obecná a analytická část

2.1 Demografická struktura Ústeckého kraje

Sociodemografická situace Ústeckého kraje je ovlivněna jednak periferní polohou na hranici ČR s Německem, jednak turbulentním politickým vývojem ve 20. století (odchod a následné vyvraždění židovského obyvatelstva, odsun/vyhnání obyvatelstva německého, které muselo být nahrazeno jinou pracovní silou), ale také orientací na těžký průmysl a těžbu, které na přelomu 20. a 21. století zaznamenaly silný útlum. Výsledkem je strukturální postižení, které se podepisuje právě i na sociodemografických faktorech.

Ústecký kraj je rozlohou 5 335 km² v ČR šestým v pořadí dle velikosti. Je rozdělen na sedm okresů: Děčín, Chomutov, Litoměřice, Louny, Most, Teplice a Ústí nad Labem, kterým se budeme věnovat odděleně tam, kde se od sebe v demografické struktuře či vývoji významně liší, případně jsou k dispozici. Na území kraje je kromě krajského města Ústí nad Labem dalších 15 obcí s rozšířenou působností.

K 31. 12. 2021 žilo v Ústeckém kraji 798 898 obyvatel, je tak v počtu obyvatel pátý v pořadí mezi kraji. Hustota zalidnění je 149,6 obyvatel/km² (celorepublikový průměr je 136 obyvatel/km², kraj tedy patří k místům s vyšší hustotou obyvatelstva), výrazné rozdíly jsou však mezi jednotlivými okresy. Nejmenší hustotu zalidnění vykazuje okres Louny se 78 obyvateli/km², pod republikovým průměrem jsou ještě okresy Litoměřice (116/km²), Chomutov (134/km²). Ostatní okresy jsou výrazně zalidněnější: Ústí nad Labem 295/km², Teplice 275/km², Most 239/ km² a Děčín 143/ km².

Podíl městského obyvatelstva činí 79 % a je třetí nejvyšší mezi kraji (po Praze a Karlovarském kraji), stejně jako podíl obyvatelstva v obcích s 2 a více tisíci obyvatel (po Praze a Moravskoslezském kraji). I zde jsou však zásadní rozdíly mezi okresy – nejmenší podíl činí městské obyvatelstvo v okrese Louny (62 %), nejvyšší v okrese Most (90 %). Mezi okresy s menším podílem obyvatel žijících v obcích nad 2 tisíce obyvatel se řadí také Litoměřice.

2.1.1 Sňatečnost, rozvodovost, plodnost

Zásadní pro nastavení Strategie rodinné politiky Ústeckého kraje jsou údaje o demografickém chování spojeném se zakládáním či naopak zánikem rodin. Ústecký kraj si dlouhodobě nese stigma specifického rodinného chování spojeného s nestabilitou tradiční rodiny.

Ve srovnání mezi jednotlivými kraji ČR patří po Praze Ústecký kraj spolu s Karlovarským k těm, kde je sňatečnost dlouhodobě nejnižší. Podíl prvních (tzv. protogamních) sňatků je tu dokonce mezi kraji úplně nejnižší. Data ukazují, že zatímco v případě sňatečnosti nelze v posledních pěti letech hovořit o jednoznačném trendu zejména proto, že konání sňatků bylo v letech 2020 a 2021 ovlivněno protiepidemickými opatřeními a rostoucí trend tak byl přerušen, kontinuální mírný pokles rozvodovosti je od roku 2016 patrný.

Ze srovnání mezi kraji za rok 2021 lze vyčíst, že protipandemická opatření znamenala srovnání úrovně sňatečnosti na podobnou úroveň, a že nižší hodnoty zaznamenaly netradičně kraj Královéhradecký, Středočeský a Jihočeský. Dlouhodobě je však Ústecký kraj spolu s Prahou a krajem Karlovarským typický nižší redukovanou sňatečností, přepočtenou na obyvatele ve věku 16 – 49 let. Počet sňatků v roce 2021 v Ústeckém kraji činil 4,5 na 1000 obyvatel a meziročně se zvýšil o 0,2 promile bodů (i rok 2020 byl však nestandardní vlivem protiepidemických opatření, ve srovnání s předcovidovou situací v roce 2019 se jedná o pokles o 0,6 promile bodů). Covidové roky 2020 a 2021 tak přerušily trvale rostoucí počet uzavřených sňatků z let 2014 až 2019, a to zejména sňatků prvních. Při zachování intenzity sňatečnosti svobodných na úrovni roku 2020 by první manželství před 50. rokem věku uzavřelo pouze 51,9 % mužů a 60,8 % žen, o 7 p. b. méně než o rok dříve a obdobně jako v roce 2013, kdy byla prvosňatečnost historicky nejnižší.

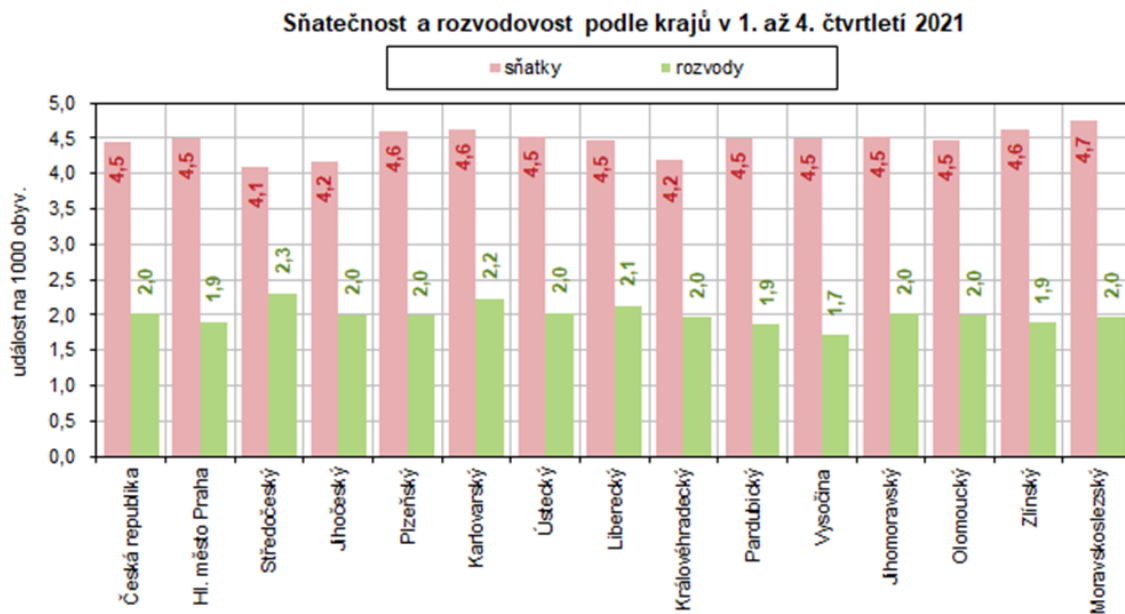
Průměrný věk ženichů a nevěst při prvním sňatku se stejně jako v celé republice i v Ústeckém kraji nadále zvyšoval, v případě ženichů činil 32,2 roku v případě nevěst 30 let (výše už jen Praha 32,4 roku, resp. 30,2 roku). Podíl sňatků s cizinci se v Ústeckém kraji dlouhodobě snižuje z 9,5 % v roce 2015 na 7,5 % v roce 2020. Pro muže byla v takovém případě nejčastější partnerkou žena z Ukrajiny (následuje Slovensko), pro ženy muž ze Slovenska (následuje Německo)

Pozitivní trend lze konstatovat v případě rozvodovosti, která byla v roce 2021 v Ústeckém kraji na úrovni 2 rozvody na 1000 obyvatel kraje. Kopíroval tak celorepublikový průměr a z dlouhodobého hlediska znamenal nejnižší absolutní počet rozvodů i v přepočtu na tisíc obyvatel

od roku 2000. Ve čtyřech pětinách případů se jednalo o první rozvod, zbylou pětinu tvoří rozvody minimálně druhé (podíl rozvodů vyššího pořadí se na této úrovni udržuje dlouhodobě). Při setrvání intenzit rozvodovosti podle délky trvání manželství z roku 2020 by rozvodem skončilo 40,6 % manželství, nejméně od počátku století. Průměrná délka trvání manželství do jeho zániku rozvodem se přitom již dvě desetiletí s menšími výkyvy prodlužuje, mezi lety 2011 a 2020 se navýšila z 12,9 let na 13,7 let.

Podíl rozvodů byl ještě nepatrně nižší než v roce 2020, kdy nízké číslo souviselo s opatřeními souvisejícím s šířením covidu-19, která v prvním roce zásadně zasáhla také fungování soudů. Dlouhodobý vliv covidových opatření na stabilitu manželství však bude patrný teprve v dalších letech.

Graf 1: Sňatečnost a rozvodovost podle krajů 1. až 4. čtvrtletí 2021



Zdroj: ČSÚ, 2021.

Mezi okresy patřily k těm s největším podílem sňatků na 1000 obyvatel Chomutov (4,9) a Teplice (4,8), které předčily i celorepublikový průměr, naopak nejméně sňatků zaznamenal okres Ústí nad Labem. Okresy s vysokou sňatečností jsou současně charakteristické mírně nižším podílem rozvodů, příkladem může být okres Chomutov, okres Ústí nad Labem z tohoto pohledu patří k těm pro manželství nejméně příznivým.

2.1.2 Složení domácností

V roce 2021 bylo v Ústeckém kraji 343 981 domácností, jejich absolutní počet i podíl na celorepublikovém počtu meziročně mírně klesl na 7,7 %.

Stejně jako v ostatních krajích jsou nejčastější dvoučlenné domácnosti, následují jednočlenné domácnosti a domácnosti se třemi členy. Domácnosti se 6 a více členy tvoří 1 % celkového počtu, což patří v rámci ČR k vyššímu průměru (s odstupem největší podíl tvoří v Karlovarském kraji s 2,3 %).

Průměrný počet členů domácnosti byl 2,3 členů a v posledních letech se měnil minimálně, úroveň odpovídá celorepublikovému průměru. Nejvyšší podíl mají zaměstnané osoby, následují nepracující důchodci (0,56) a vyživované děti (0,54). Podíl nezaměstnaných členů domácností je spolu s Karlovarským a Moravskoslezským krajem nejvyšší, činí 0,08. Podíl domácností bez pracujícího člena činí 35,8 %. Vyšší je pouze v Královéhradeckém kraji, kde jej však tvoří vyšší podíl domácností nepracujících seniorů.

Domácnosti s dětmi tvoří více než třetinu – 35,4 % a jejich podíl je mezi kraji druhý nejvyšší (první je kraj Středočeský). Vysoký je i podíl domácností se 4 a více vyživovanými dětmi, který činí 0,7 %. Největší částí jsou však domácnosti s jedním dítětem, které tvoří pětinu všech domácností v Ústeckém kraji (i v tomto ukazateli se podobáme kraji Středočeskému). Co je podstatné brát v úvahu při nastavování regionální rodinné politiky je fakt, že Ústecký kraj se s 3 % domácností tvořených svobodným rodičem s dětmi nepodobá jinému kraji než Karlovarskému s 2,7 %. Jinde je podíl svobodných rodičů zásadně nižší. V jiných ohledech se podíl úplných a neúplných rodin pohybuje kolem celorepublikového průměru.

Související smutný primát Ústecký kraj drží v podílu případů zanedbání povinné výživy – v roce 2021 zde kriminalisté řešili téměř pětinu všech případů v republice.

Podíl domácností s dětmi do 12 let se také nijak nevymyká celorepublikovému průměru, činí 22,8 % (ČR 22,4 %).

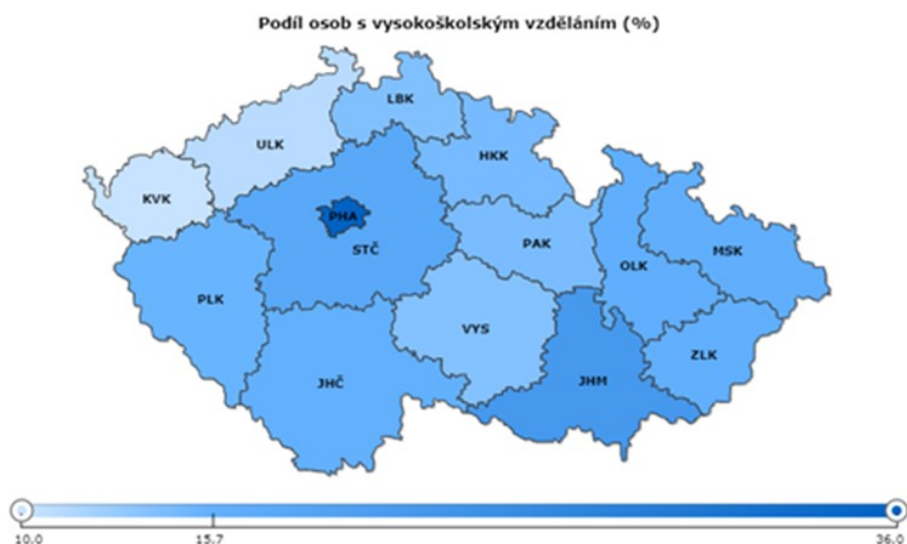
2.2 Vzdělanostní struktura

V době vzniku tohoto textu ještě bohužel nejsou k dispozici data ze Sčítání lidu, domů a bytů 2021, která by dovolovala srovnání a podrobnější analýzu. Základní údaje však k dispozici jsou: třetina obyvatel z celkového počtu obyvatel ve věku 15 a více let dosáhla k datu sčítání v roce 2021 středního vzdělání nebo vyučení bez maturity. Druhou nejpočetnější skupinu v kraji tvořili obyvatelé s úplným středním vzděláním s maturitou (28,6 %). Ukončené vysokoškolské

vzdělání vyznačilo 10,4 % obyvatel kraje (druhý nejmenší počet v rámci ČR). Nejvíce vysokoškolsky vzdělaných osob žilo v době sčítání v hlavním městě Praze (33,7 %), nejméně v Karlovarském kraji (9,6 %), celorepublikový průměr činí 17,6 %. Zásadní pro nastavení rodinné politiky je také informace, že více než 1 % obyvatel kraje zůstává bez vzdělání (resp. s nedokončeným základním vzděláním) a téměř 17 % má vzdělání pouze základní, když celorepublikový průměr činí 12,5 %.

Ve srovnání s předchozím sčítáním se sice snížil podíl obyvatel se základním vzděláním a zvýšil se podíl těch se vzděláním vysokoškolským (2011 to bylo 7,8 %), pořadí kraje ve srovnání s ostatními ovšem zůstalo stejně špatné.

Obrázek 1: Podíl osob s vysokoškolským vzděláním (%)



Zdroj: ČSÚ, 2021.

2.3 Životní podmínky

V této kapitole budou pouze velmi stručně popsány trendy a srovnání zejména proto, že většina údajů je velmi dynamicky proměnlivých a konkrétní čísla nemají dlouhodobě valnou informační hodnotu.

2.3.1 Zaměstnanost a trh práce

Situace na trhu práce je v posledních letech charakterizována nízkou nezaměstnaností, v lednu 2022 činila nezaměstnanost 5,28 %. Podstatné je, že dosahuje dlouhodobě nejvyšších hodnot mezi kraji, nezaměstnanost žen je vůbec nejvyšší z celé ČR.

Jednotlivé okresy se mezi sebou dosti podstatně liší, nejlépe jsou na tom Litoměřice, které také jako jediný z okresů Ústeckého kraje nefiguruje na spodních příčkách zaměstnanosti v republice. Okresy Chomutov a Most jsou naopak v tomto ohledu problematictější než ostatní, viz tabulka. Most byl okresem s třetí nejvyšší mírou nezaměstnanosti v republice.

Tabulka 1: Neumístění uchazeči o zaměstnání a volná pracovní místa k 31. lednu 2022

Neumístění uchazeči o zaměstnání a volná pracovní místa k 31. lednu 2022

Zdroj: Ministerstvo práce a sociálních věcí, evidence úřadů práce

	Evidovaní uchazeči o zaměstnání		Volná pracovní místa hlášená úřadům práce	Uchazeči na 1 volné pracovní místo	Podíl nezaměstnaných osob (v %) ¹⁾		
	celkem	z toho dosažitelní ve věku 15-64 let			celkem	ženy	muži
Česká republika	267 076	244 815	351 680	0,76	3,61	3,74	3,48
Ústecký kraj	29 832	27 484	15 093	1,98	5,28	5,91	4,70
v tom okresy:							
Děčín	4 432	4 072	1 579	2,81	5,10	5,53	4,69
Chomutov	5 297	5 016	5 970	0,89	6,16	7,06	5,33
Litoměřice	2 937	2 732	1 486	1,98	3,65	4,10	3,23
Louny	3 607	3 239	1 513	2,38	5,90	6,39	5,43
Most	5 025	4 619	1 074	4,68	6,46	7,66	5,34
Teplice	3 884	3 588	2 447	1,59	4,33	5,01	3,70
Ústí nad Labem	4 650	4 218	1 024	4,54	5,64	5,84	5,45

¹⁾ podíl nezaměstnaných osob = počet dosažitelných uchazečů o zaměstnání ve věku 15-64 let / počet obyvatel ve věku 15-64 let v %

Zdroj: ČSÚ, 2022

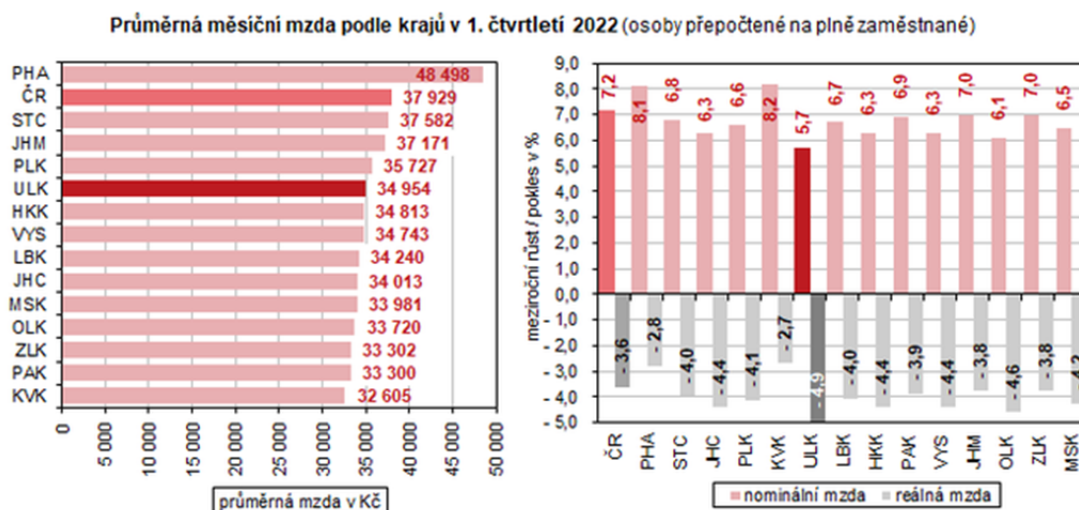
V okrese Chomutov přitom připadalo 1 pracovní místo na 0,89 uchazeče, v okresech Most a Ústí nad Labem byli na jedno volné místo více než 4 uchazeči. Nejvíce uchazečů o zaměstnání mělo základní vzdělání a střední odborné vzdělání s výučním listem (33,5 %, resp. 28,2 %), největší podíl mezi nezaměstnanými tvořili lidé mezi 55 a 59 lety. Úzkou vazbu mezi zaměstnaností a vzděláním potvrzuje také fakt, že mezi lidmi se základním (i nedokončeným vzděláním) tvoří nezaměstnaní desetinu, mezi vyučenými jsou nezaměstnaných 4 %, mezi středoškoly s maturitou 2,2 % a mezi vysokoškoly 1,3 %. Každý další stupeň vzdělání tak snižuje riziko nezaměstnanosti na polovinu. V posledních letech se mírně zvýšila nezaměstnanost mezi středoškoly v obou kategoriích (výuční list i maturita).

V Ústeckém kraji je nezaměstnaná osoba častěji než v jiných krajích v čele domácnosti, tyto případy tvoří 3 % domácností, větší podíl vykazuje už jen Moravskoslezský kraj.

2.3.2 Příjmy

V 1. čtvrtletí roku 2022 byla průměrná hrubá měsíční nominální mzda v Ústeckém kraji 34 954 Kč. V porovnání se stejným obdobím roku 2021 se zvýšila o 5,7 % (o 1 896 Kč). K růstu nominální mzdy došlo ve všech krajích. Za celou republiku se průměrná nominální mzda zvýšila o 7,2 %. Průměrná mzda v Ústeckém kraji byla celkově o 2 975 Kč (o 7,8 %) nižší než republiková mzda a o 13 544 Kč (o 27,9 %) nižší než mzda pracovníků v Praze, kde je mzda dlouhodobě nejvyšší. Zvýšení spotřebitelských cen však způsobilo, že reálná kupní síla obyvatel Ústeckého kraje se za uplynulé čtvrtletí snížila o 4,9 %. V mezikrajovém srovnání byl pokles reálné mzdy v kraji nejvyšší, jak ukazuje následující graf.

Graf 2: Průměrná měsíční mzda podle krajů v 1. čtvrtletí 2022



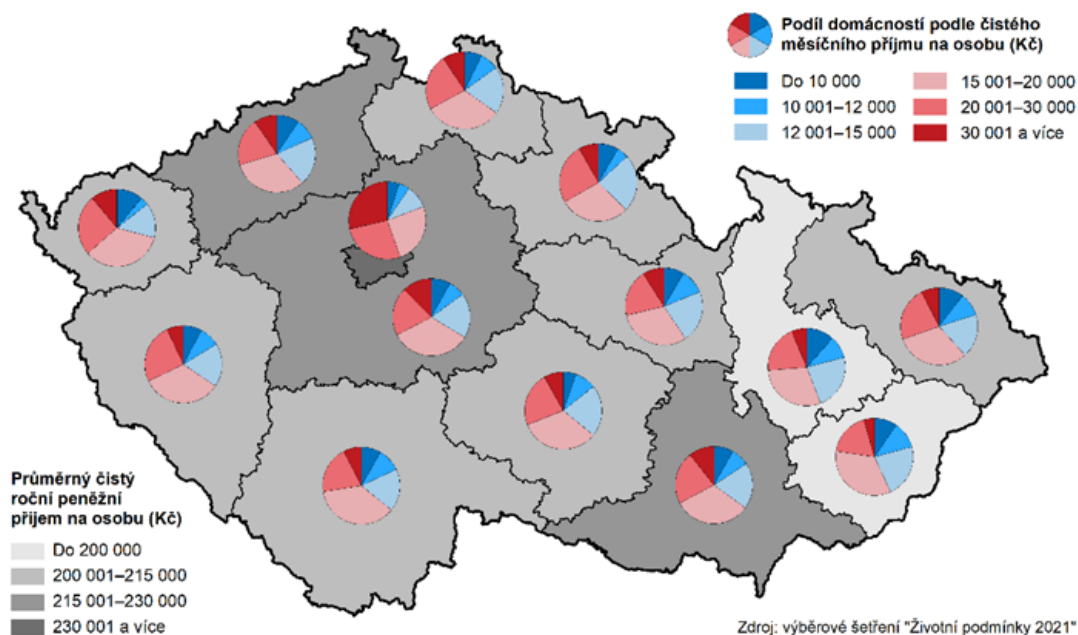
Zdroj: ČSÚ, 2022.

Starší data za rok 2020 ukazují, že nízkopříjmových domácností, které mají do 60 % mediánového příjmu, je v kraji 10 % a oproti předchozím letům tento podíl klesl. Hůře je na tom Karlovarský a Moravskoslezský kraj s 10,9 %, celorepublikový průměr byl 8,7 % domácností pod takto stanovenou hranicí chudoby.

Disponibilní důchod na 1 obyvatele činí 89 % celorepublikové hodnoty a dlouhodobě se pohybuje na nejnižší úrovni mezi kraji. Dlouhodobě odlišná je struktura příjmů domácností, ze závislé činnosti má příjmy 56 % z nich, což je mezi kraji nejméně, naopak Ústecký kraj vykazuje největší podíl příjmů z podnikání. Sociální příjmy jsou s 21 % pod republikovou úrovní (21,8 %).

Na druhé straně je zde spolu s Moravskoslezským krajem vypláceno nejvíce dávek v hmotné nouzi, v těchto dvou krajích dohromady bylo měsíčně vypláceno téměř 40 % ze všech vyplacených dávek hmotné nouze v ČR. Na každého obyvatele Ústeckého kraje připadaly v roce 2020 dávky pomoci v hmotné nouzi v hodnotě 856 Kč. Nejnižší výdaje na dávky pomoci v hmotné nouzi byly v přepočtu na jednoho obyvatele v Kraji Vysočina (195 Kč).

Obrázek 2: Příjmy domácností podle krajů 2020



Zdroj: ČSÚ, 2022.

Podle subjektivního vyjádření mělo v roce 2020 45 % domácností v Ústeckém kraji nějaké obtíže, aby vyšlo s příjmem. Vyšší podíl domácností než v ostatních krajích také uváděl, že se nemůže dovolit týdenní dovolenou mimo domov (28,7 %), dostatečně vytápět byt (4 %) či zaplatit neočekávaný výdaj 12 800 Kč (30,6 %). Z pohledu turbulentní ekonomické a energetické situace v roce 2022 je tato křehká linie varovným ukazovákem, věstícím závažné budoucí problémy u značné části populace kraje.

Ty současné odráží počet a podíl exekucí, které obyvatelé kraje mají. V posledních několika letech legislativa zaznamenala změny, usnadňující situaci dlužníků v novele Insolvenčního zákona a akci Milostivé léto, která v roce 2021 umožňovalo odpuštění určitého typu dluhů. Bohužel Exekutorská komora dosud nezpřístupnila data za rok 2020 a 2021 na jiné než republikové úrovni, nelze tedy konstatovat dopad na region. V roce 2019 byl Ústecký kraj krajem s největším počtem a podílem exekucí, bylo zde 16,8 % obyvatel v exekuci, v kategorii mladých ve věku mezi 18 a 29 lety 13 %, mezi seniory nad 65 let 9 %. Téměř dvě třetiny z lidí

v exekuci čelí více než 3 exekučním příkazům, pětina jich má více než 10. Okres Most (20,2 %) a Chomutov (19,3 %) jsou na tom z celé republiky nejhůře, ORP Chomutov, Most a Rumburk překračují 20 %, v některých obcích se podíl blíží 40 % (např. Trmice). V odlišné situaci je pouze okres Litoměřice s 11 % obyvatel v exekuci. Data však ukazují, že v rámci kraje se meziročně situace zlepšila. Zajímavé je, že ačkoli většinu charakteristik sdílí Ústecký kraj s krajem Moravskoslezským, v této oblasti se chování obyvatel obou krajů liší, obyvatelé Moravskoslezského kraje nejsou zdaleka tolik exekucemi zatíženi, podobně se lidé chovají v kraji Karlovarském. (mapaexekuci.cz)

2.3.3 Bydlení

Vycházíme zde ze šetření ČSÚ realizovaného v první polovině roku 2021 Příjmy a životní podmínky domácností – 2021 Od té doby se situace zejména v oblasti nákladů na bydlení zásadně změnila, novější data ovšem nejsou k dispozici.

Třetina obyvatel kraje bydlí v rodinném domě, dvě třetiny v bytovém domě. Podíl těch, kteří žijí v bytových domech, je mezi kraji třetí nejvyšší (po Praze a Karlovarském kraji), ale v průběhu let klesá ve prospěch rodinných domů. V 60 % se jedná o vlastnické bydlení domu či bytu, od ostatních krajů kromě Moravskoslezského se Ústecký kraj liší vysokým podílem družstevního bydlení, které činí 11 %. I zde však podíl poměrně rychle klesá (v roce 2016 to bylo 17 %) jak ve prospěch vlastnictví, tak pronájmu.

Co se týče vybavení domácnosti, obyvatelé Ústeckého kraje výrazně nejčastěji uvádějí, že některé předměty by mít chtěli, ale nemohou si je dovolit (sušička prádla, myčka nádobí 12 %, osobní automobil 9 %). Náklady na bydlení tvořily 15 % čistých peněžních příjmů domácnosti, což je lehce nad republikovým průměrem. Ve srovnání se situací v roce 2016 to znamená pokles (a tedy zlepšení) o téměř 6 %. V absolutních číslech však byly druhé nejvyšší, hned za Prahou.

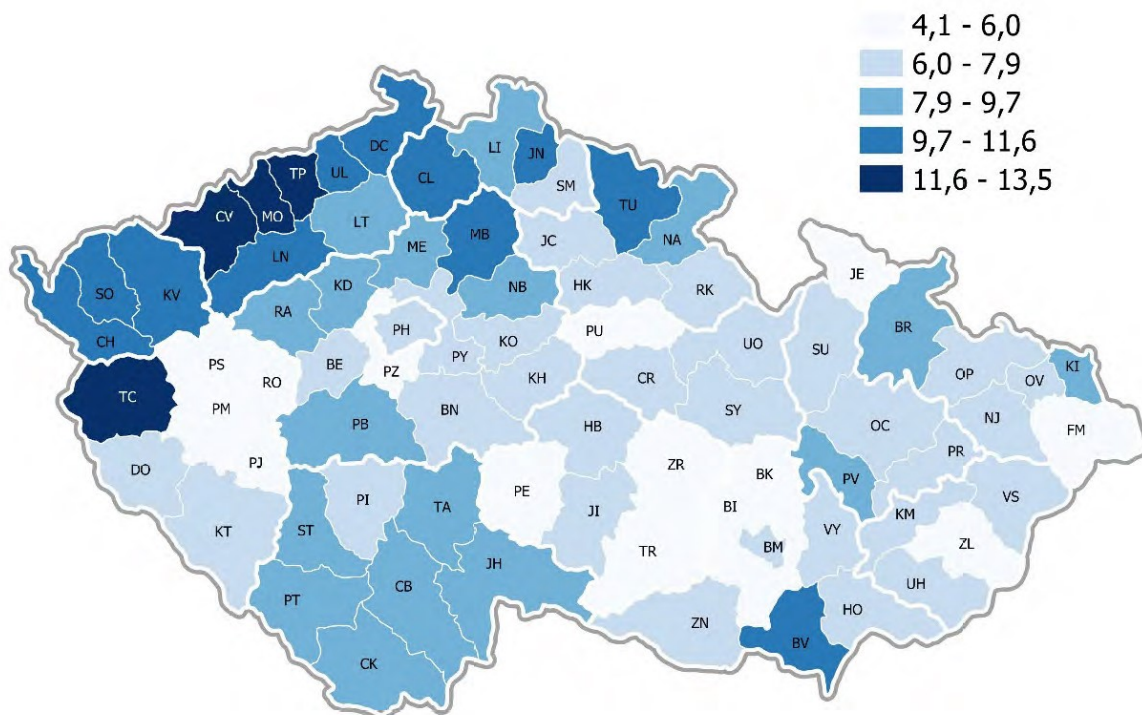
2.4 Zdravotnictví

Zdraví a zdravím podmíněná kvalita života jsou pro rodiny zásadní. Každý je zároveň producentem a spotřebitelem svého zdraví a není pochyb o tom, že právě zdraví je důležitým prediktorem přispívajícím k fungování či nefungování rodiny. Na zdraví působí celá řada faktorů, a to jak vnějších, tak i vnitřních. Některé z těchto faktorů je možné měnit opatřeními

veřejných politik, včetně té rodinné, u jiných je to možné výrazně méně. Následující kapitola obsahuje analýzu dostupných informací o zdraví, onemocněních a zdravotních službách, které jsou dostupné pro Ústecký kraj, ale také informace, které se týkají koncepčních a strategických dokumentů na krajské úrovni ve vztahu ke zdraví a zdravotnictví.

V rámci této kapitoly jsou využívána především data Ústavu zdravotnických informací a statistiky (ÚZIS), a to včetně Regionální zpravodajství NZIS (Národní zdravotnického informačního systému). Bohužel regionální zpravodajství obsahuje jako nejnovější zpravidla data za rok 2017. Jako uváděný důvod přímo na stránkách regionálního zpravodajství je pandemie covid-19 a nutnost řešit další prioritní úkoly. V případě naplnění daty by bylo možné a vhodné využívat toto regionální zpravodajství ÚZIS ke sledování některých charakteristik zdravotnictví, které mají vztah k dětem, dospívajícím a rodině.

Podle posledních údajů bylo v Ústeckém kraji registrováno celkem 3 308 potratů, což řadí Ústecký kraj na jednu z nejvyšších příček v České republice. Z tohoto počtu bylo 1201 samovolných potratů a 1328 miniinterrupcí. Relativně vysoký je i ve srovnání s dalšími kraji ČR počet umělých přerušení těhotenství po osmém týdnu těhotenství, který dosáhl 659 takto přerušovaných těhotenství, kdy nejvyšší počet (116) byl zaznamenán v okrese Chomutov a nejnižší (66) v okrese Litoměřice. Následující obrázek ze Zdravotnické ročenky ČR z roku 2019 ukazuje počet umělých přerušování těhotenství na 1000 žen fertilního věku s tím, že hodnoty některých částí Ústeckého kraje dosahují nejvyšších hodnot v rámci celé České republiky.

Obrázek 3: Počet umělých přerušení těhotenství na 1 000 žen fertilního věku


Zdroj: Zdravotnická ročenka ČR 2019.

Podle dat ÚZIS je v Ústeckém kraji 19 nemocnic (lůžková a ambulantní péče) s kapacitou 5 315 lůžek, ve kterých přepočteném počtu pracuje 1 316,87 lékařů a 4 346,57 zdravotnických pracovníků nelékařů s odbornou způsobilostí. Na území kraje je rovněž 7 odborných léčebných ústavů s kapacitou 792 lůžek, kde pracuje 46,63 lékařů v přepočteném počtu a 279,09 zdravotnických pracovníků nelékařů s odbornou způsobilostí, a také 4 lázeňské léčebny s kapacitou 1 051 lůžek, kde pracuje 20,3 lékařů v přepočteném počtu a 59,54 zdravotnických pracovníků nelékařů s odbornou způsobilostí.

Lékařenskou péči zajišťuje celkem 260 lékáren, kde pracuje 0,21 lékařů v přepočteném počtu a 410,83 zdravotnických pracovníků nelékařů s odbornou způsobilostí. Co se týče orgánů ochrany veřejného zdraví působí v Ústeckém kraji dvě zařízení s 36,05 lékaři v přepočteném počtu a 145,63 zdravotnických pracovníků nelékařů s odbornou způsobilostí v přepočteném počtu. V Ústeckém kraji působí celkem 2 146 zdravotnických zařízení a pracuje zde v přepočteném počtu 3 069,59 lékařů. Celková kapacita lůžkového fondu je 7 158 lůžek.

Co se týče lůžkové nemocniční péče ukazuje Zdravotnická ročenka z roku 2019, že v Ústeckém kraji bylo hospitalizováno celkem 161 519 osob, tj. 1 967,43 hospitalizovaných na 10 tisíc obyvatel. Počet zemřelých byl 6 031, tedy 7,35 na deset tisíc hospitalizovaných. Počet

ošetřovacích dnů dosáhl počtu 1 416 002 dní. Průměrná ošetřovací doba pak 8,8 dne. To je pod průměrem hodnoty za Českou republiku. Roční využití lůžek ve dnech bylo v Ústeckém kraji 243,4, což je nejnižší hodnota v rámci celé České republiky.

Tabulka 2: Přehled lůžkového fondu v okresech Ústeckého kraje

	Počet lůžek (nemocnice)	Počet lůžek na 10 tisíc obyvatel (nemocnice)	Odborné léčebné ústavy
Ústecký kraj	5 315	64,74	792
Děčín	651	50,25	-
Chomutov	688	55,06	-
Litoměřice	790	66,02	523
Louny	360	41,53	200
Most	853	76,36	15
Teplice	687	53,23	30
Ústí nad Labem	1 286	107,76	24

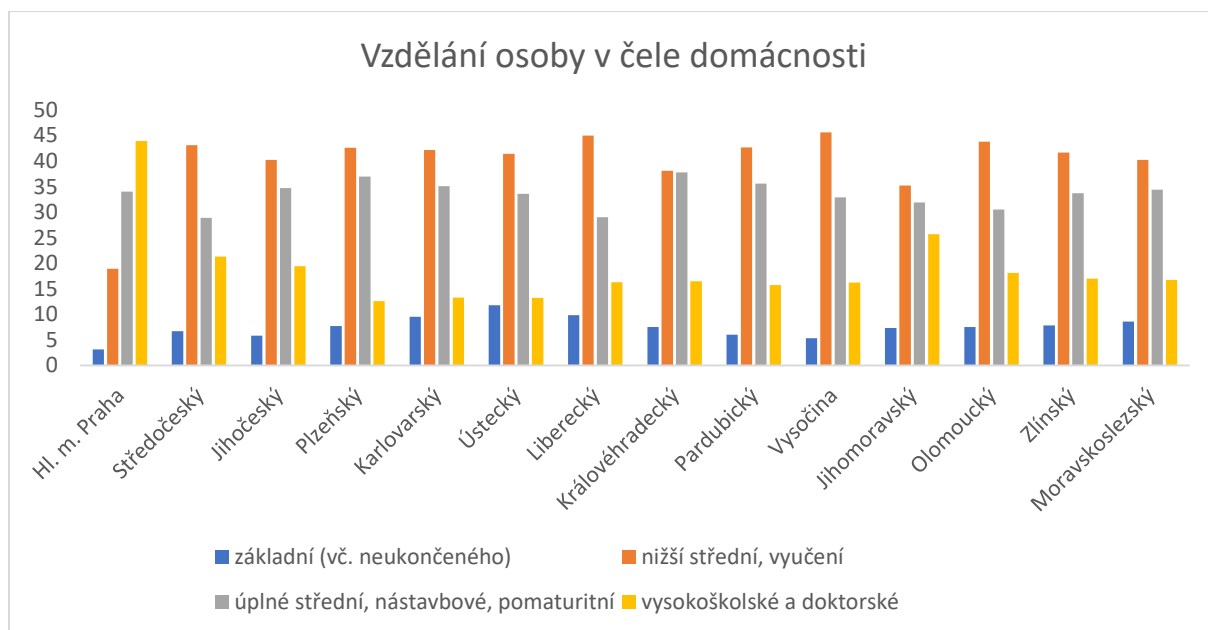
Zdroj: Zdravotnická ročenka ČR 2019.

Celkově působí v Ústeckém kraji 2 439,44 lékařů, 374,29 zubních lékařů, 346,78 farmaceutů, 5 857,30 všeobecných a dětských sester a porodních asistentek a 2 172,55 zdravotnických pracovníků nelékařů s odbornou způsobilostí. To je 29,73 lékaře, 4,56 zubního lékaře, 4,23 farmaceuta, 71, všeobecné a dětské sestry a porodní asistentky a 26,48 zdravotnických pracovníků nelékařů s odbornou způsobilostí na 10 tisíc obyvatel (v přepočteném počtu). Počet zubních lékařů na 10 tisíc obyvatel je v Ústeckém kraji nejnižší ze všech krajů České republiky, počet lékařů je druhý nejnižší v České republice za krajem Pardubickým. Nejnižší je v porovnání celé České republiky také počet farmaceutů. U dalších profesí je počet nižší než republikový průměr, nicméně počet není nejnižší v rámci srovnání krajů.

2.5 Vzdělávání

Významný ukazatel při analýze vzdělávání v Ústeckém kraji je nejvyšší dosažené vzdělání osoby v čele domácnosti. Na základě výše uvedených demografických údajů o vzdělání populace v kraji není překvapivé, že podíl základního vzdělání osob v čele domácnosti je ve srovnání s ostatními kraji nejvyšší (11,8 % vs. 7,1 % v ČR). Zároveň má Ústecký kraj relativně nízký podíl osob v čele domácnosti vysokoškolské vzdělání (stejně jako kraj Karlovarský a Plzeňský).

Graf 3: Vzdělání osoby v čele domácnosti



Zdroj: Výběrové šetření EU-SILC (Příjmy a životní podmínky domácností - 2021).

V současné době je systém péče o děti předškolního věku tvořen páteřním systémem mateřských škol, dětskými skupinami a zařízeními fungujícími v režimu živnostenského zákona, které poskytují péči napříč věkovým rozmezím dětí do 6 let. V souladu s novelou zákona 247/2014 Sb., o poskytování služby péče o dítě v dětské skupině (s účinností od 1. 10. 2021), došlo k novému vymezení dětských skupin, jež mohou pečovat o děti od 6 měsíců do zahájení povinné školní docházky. V důsledku toho zaniká institut mikrojeslí, respektive se jejich provoz nachází v přechodném období, svoji činnost mohly provozovat do poloviny roku 2022 a poté přejít do režimu dětských skupin. Z tohoto důvodu zmiňuje následující část nejen výše uvedená zařízení, ale stručně také mikrojesle.

Mnohá zařízení péče o děti jsou však provozována mimo režim specifického zákona (tj. školského, o dětské skupině nebo živnostenského), což zároveň znamená, že nejsou nikde

registrována a nejsou k nim statistiky. Jedná se zejména o různé školičky, dětské koutky, činnosti mateřských a rodinných center apod.

Ve školním roce 2021/2022 je v Ústeckém kraji dle Statistické ročenky školství 360 mateřských škol pro 24 264 žáků. Nejvíce MŠ je zřízeno obcí (327), následně soukromým sektorem (26), krajem (3) a církví (4). Mezi soukromé mateřské školy patří také alternativní formy vzdělávání, především lesní školky (5), Montessori školky (4) a jedna školka s principy Waldorfské pedagogiky v Litvínově. Dvě mateřské lesní školky pro předškolní děti jsou v okrese Děčín (Lesní mateřská škola JURTA, a LMŠ Vážka), další je v okrese Teplice (v Proboštově - Lesní mateřská škola Samorost) a v Ústí nad Labem (Lesní mateřská škola venku, z.s.). Montessori mateřské školy jsou zastoupeny pouze v okrese Chomutov (ZŠ a MŠ Nelumdo Education, o.p.s., pro děti od 2 do 7 let Kouzelná Montessori školička), Most (AMA SCHOOL – Základní škola a Mateřská škola Montessori, o.p.s.) a Teplice (Firemní mateřská škola PROFI ŠKOLKA).²

Dle statistické ročenky MŠMT je v Ústeckém kraji celkem 284 základních škol, z toho 260 běžných a 24 pouze pro žáky se speciálními vzdělávacími potřebami (školní rok 2021/2022). Z toho nejméně jich je v okrese Most (30), naopak nejvíce jich je na Děčínsku (54, z toho ve Šluknovském výběžku 213), dále pak na Litoměřicku (43) (Rejstřík škol a školských zařízení). Celkový počet základních škol (a především pak soukromých a církevních) se postupně zvyšuje, což je evidentně dáno i zvyšujícími potřebami rodičů a jejich dětí. Zejména soukromé základní školy totiž nabízejí alternativní formu vzdělávání. Zajímavá je charakteristika žáků opakujících ročník. Ve školním roce 2021/2022 opakovalo v Ústeckém kraji ročník 1 279 žáků, z toho 675 na prvním stupni a 604 na druhém stupni. Jedná se o nejvyšší číslo v rámci celé České republiky. Alarmující je tento počet především v přepočtu na počet obyvatel kraje i na počet žáků v základních školách. Zároveň má tento fakt vliv také na Index vzdělávacích problémů (neboli vzdělávací neúspěšnosti, viz podkapitola 1.7.1 Problematika kvality základního vzdělávání).

² Vycházíme přitom z webových portálů (např. www.alternativniskoly.cz, www.waldorf.cz, www.montessoricr.cz, www.zacitspolu.eu) uvádějících názvy a počty základních škol s alternativní výukou, oficiální záznamy neexistují. Z toho důvodu je samozřejmě možné, že výčet všech nalezených škol není úplný.

³ Zařazeny jsou následující obce – Dolní Poustevna, Šluknov, Varnsdorf, Jiřikov, Velký Šenov, Lipová, Rumburk, Vilémov, Staré Křečany, Mikulášovice

Vzhledem k současnému trendu alternativního vzdělávání je třeba také upozornit na malé, ale zvyšující se množství alternativních základních škol v Ústeckém kraji (29)⁴. Vzhledem k počtu obyvatel nedisponuje Ústecký kraj velkým výběrem škol alternativního typu, bohužel ani jejich rozložení nepokrývá potřeby obyvatel. Nejvyšší počet a také relativní pestrost výběru těchto typů škol je v okrese Litoměřice, naopak v okrese Louny jsme nenalezli žádnou školu registrovanou jako alternativní. V Ústeckém kraji jsou nabízeny tyto alternativní programy – waldorfské vzdělávání, Škola v pohybu, Živá škola, Otevřená škola, Zdravá škola, Začít spolu, Montessori škola, Ekoškola a lesní základní školy. V kraji jsou dvě školy Waldorfského typu (v Litoměřicích je Svobodná základní škola, o.p.s, a v Litvínově Základní a mateřská škola Jeřabinka). Montessori škol je o jednu více, jedna je v Děčíně (Soukromá základní škola a mateřská škola Svět), jedna v okrese Teplice (ZŠ Bílá cesta) a další v Mostě (AMA SCHOOL – Základní škola a Mateřská škola montessori, o.p.s.). Početnou skupinou škol jsou ty, které se hlásí k programu Zdravá škola (celkem šest škol). Vzdělávací program Otevřená škola je na Základní škole SMART, š.p.o. v okrese Litoměřice. Dále je v tomto okrese jedna Ekoškola (ZŠ Osmička) a jedna škola nabízející pro žáky prvního stupně vzdělávací program Živá škola (Křesťanská základní škola a mateřská škola Litoměřice). Program Škola v pohybu je zastoupen Soukromou sportovní základní školou v Litvínově (okres Most). Program Začít spolu je v okrese Ústí nad Labem ve čtyřech základních školách, v okrese Litoměřice na dvou základních školách a v okrese Chomutov (konkrétně v Kadani) na jedné škole. Žádná škola v Ústeckém kraji nedisponuje programem Dobrá škola, což je škola, která využívá efektivnější metody výuky a hodnocení, často inspirované některou z alternativních škol. V Ústeckém kraji není zastoupena ani žádná Daltonská škola.

Dle rejstříku škol a školských zařízení je v Ústeckém kraji 98 středních škol, 8 vyšších odborných škol a jedna konzervatoř (data z roku 2022).⁵ Převažuje počet středních škol zřízených krajem, nicméně i počet soukromých škol je relativně vysoký, a to především v okrese Most a Litoměřice. Obory s výučním listem (E, H) nalezneme i při výchovných ústavech, jejichž zřizovatelem je MŠMT. Počet žáků, kteří v Ústeckém kraji opakovali ve školním roce 2021/2022 ročník, je stejně jako u základního vzdělávání alarmující, protože je opět nejvyšší z celé ČR (1 052). V počtu žáků opakujících ročník pak následuje kraj

⁴ Vycházíme přitom z webových portálů (např. www.alternativniskoly.cz, www.waldorf.cz, www.montessoricr.cz, www.zacitspolu.eu) uvádějících názvy a počty základních škol s alternativní výukou, oficiální záznamy neexistují. Z toho důvodu je samozřejmě možné, že výčet všech nalezených škol není úplný.

⁵ Nabízejících obory označované C, E, H, J, K, L, M

Moravskoslezský (1041), ostatní kraje se pohybují výrazněji pod číslem 1 000, nejméně jich je v Karlovarském kraji (312). Na druhou stranu je v Ústeckém kraji relativně vysoký počet žáků s individuálními vzdělávacími plány (498).

V Ústeckém kraji se nachází veřejné i soukromé vysoké školy, které jsou relativně dostupné všem zájemcům o studium. Také oborově je možné si vybrat z poměrně široké nabídky, nicméně například prestižní studium práva, medicíny či žurnalistiky možné není.

Nejvýznamnější zastoupení má v Ústeckém kraji Univerzita J. E. Purkyně (UJEP), která na 8 fakultách nabízí bakalářské, magisterské i doktorské formy studia. Zaměření školy je relativně široké, zájemcům o studium nabízí přírodovědecké, technické, ekonomické, humanitní, filosofické, zdravotnické a umělecké zaměření, a to z velké části vždy v prezenční a poměrně často také v kombinované formě. Další významná veřejná vysoká škola, která má v Ústeckém kraji (konkrétně v Děčíně) pobočku, je České vysoké učení technické (ČVUT). Její nabídka je však omezena pouze na Fakultu dopravní, konkrétně na bakalářský program Technika a technologie v dopravě a spojích (prezenční i kombinovaná forma studia). Třetí veřejná škola se nachází v Litvínově (okres Most), jedná se o pobočku Vysoké školy chemicko-technologické se sídlem v Praze. Mezi technické bakalářské obory, které vysoká škola nabízí, patří Chemie a chemické technologie, Technologie potravin a Energie a paliva (posledně jmenovaný je také v navazující magisterské formě). Všechny programy jsou pouze v prezenční formě studia. V Ústeckém kraji se nacházejí i dvě soukromé vysoké školy. První z nich je v Mostě, jedná se o Vysokou školu finanční a správní, a.s., která za poslední roky snížila počet nabízených programů, nicméně stále nabízí bakalářské a na ně navazující magisterské programy v denní i kombinované formě studia - Bezpečnostně právní studia, Marketingová komunikace, Regionální rozvoj a veřejná správa. Druhá soukromá vysoká škola se nachází v Litoměřicích (Vysoká škola aplikované psychologie s.r.o.) a nabízí bakalářský studijní program Humanitní studia (prezenční a kombinovaná forma).

Ústecký kraj zpracoval několik dokumentů podporujících rozvoj a kvalitu školství. Nejdůležitějším dokumentem v oblasti vzdělávání je Dlouhodobý záměr vzdělávání a rozvoje vzdělávací soustavy v Ústeckém kraji (2020 – 2024), který je nástrojem rozvojové politiky kraje v oblasti regionálního školství. Definuje čtyři prioritní oblasti ve vzdělávání, jež vycházejí z identifikovaných problémů kraje – 1) kvalita vzdělávání, 2) nerovnosti a rovné příležitosti ve vzdělávání, 3) předčasné odchody ze vzdělávání a 4) vzdělávání a trh práce.

Dalším dokumentem v oblasti středního a vyššího odborného školství je Krajský akční plán vzdělávání (1 a 2), který stanovuje jednotlivé kroky nutné k dosažení cílů vzdělávací politiky definovanými MŠMT ČR a krajem. V oblasti primární prevence rizikového chování je

zpracován Krajský akční plán primární prevence rizikového chování v Ústeckém kraji. V oblasti sportu a pohybových aktivit existuje Koncepce podpory sportu a pohybových aktivit občanů Ústeckého kraje.

V souladu s výše uvedenými strategickými dokumenty vyhlašuje Ústecký kraj pravidelně řadu rozvojových a dotačních programů. Jde o Program PAŽIT (Program aktivního života), jehož účelem je podpora ozdravných výchovně vzdělávacích pobytů. Dále Ústecký kraj řeší nedostatek žáků především v technických, ale i dalších oborech prostřednictvím motivačních programů. Jedná o 1) stipendium pro žáky středních škol ve vybraných oborech (technického, řemeslného, nebo zdravotnického a chemického zaměření), 2) program „Dobrá škola – Moderní škola 4.0“ (propagující odborné vzdělávání, které má úzkou vazbu na tzv. Průmysl 4.0, s podporou oborů Strojírenství a strojírenská výroba, Elektrotechnika, telekomunikační a výpočetní technika, Stavebnictví, geodézie a kartografie), 3) program „Podpora výchovně vzdělávacího procesu v zemědělských oborech vzdělání“ (s cílem vytvořit školám podmínky pro praktickou výuku v oblastech vzdělání Veterinářství a Zemědělství a lesnictví), 4) Stipendijní program Ústeckého kraje pro studenty vysokých škol (s cílem zvýšit úroveň vzdělávání v kraji, uzavřením smlouvy se totiž student zavazuje, že po řádném ukončení studia bude pracovat nebo podnikat na území Ústeckého kraje).

Přírodovědné a technické obory jsou podporovány i prostřednictvím realizace projektů financovaných z ESIF. Ve velkém objemu jsou touto projektovou činností realizovány také tzv. měkké aktivity zaměřené zejména na vzdělávání dětí, žáků, studentů a pedagogických pracovníků.

V době pandemie covid-19 probíhala výuka distanční formou. V tomto období nebylo pro učitele, ředitele, žáky a jejich rodiče jednoduché se dálkově vzdělávat. Jednalo se o poměrně dlouhé období, které zcela jistě ovlivnilo výuku, ale i samotné vzdělání žáků základních a středních škol (ať už pozitivně či negativně). Z tohoto důvodu jsme se v rámci dotazníkového šetření zaměřili na hodnocení několika zásadních faktorů ovlivňujících vzdělávání žáků. Výsledkem je, že respondenti nejhůře posoudili faktory, které mohou ovlivnit zájem dětí o další vzdělávání. Jedná se o zajímavost výuky (3,1) a motivovanost žáků (3,2). Naopak technické záležitosti jako je připojení k internetu bylo hodnoceno pozitivněji (2,1), stejně tak i angažovanost a spolupráci učitelů (2,4) a komunikaci ze strany školy (2,5). Bohužel se však nejedná o reprezentativní data ve vztahu k obecné populaci v kraji (podstatou on-line dotazníkové šetření je zaměření na internetově dostupnou populaci s vyšším vzděláním⁶), proto

⁶ Výběrový vzorek respondentů byl vychýlen ve prospěch vzdělanější populace (42,1 % jich mělo střední vzdělání s maturitou, 25,8 % jich mělo vysokou školu a pouze 5,2 % základní vzdělání).

považujeme výsledky za zajímavé a relativně pozitivní, nezahrnují však obyvatele např. ze sociálně vyloučených lokalit či ty, kteří nejsou počítačově zdatní nebo nemají přístup k internetu. Což je v otázce hodnocení distanční výuky zcela zásadní proměnná.

2.6 Sociální věci

V Ústeckém kraji mají nějaké zastoupení všechny sociální služby ve všech druzích a formách poskytování. Nejvíce zastoupenou službou je odborné sociální poradenství (73), následují pečovatelská služba (53) a terénní programy (43). Nejmenší zastoupení pak mají intervenční centra, průvodcovské a předčitatelské služby, terapeutické komunity a tísňová péče, kdy každá z těchto služeb je v kraji zastoupena jedenkrát.

Z hlediska druhů sociálních služeb mají prakticky vyrovnaná zastoupení služby sociální prevence (273) a služby sociální péče (272), následuje sociální poradenství (73). Celkem je tedy v červenci 2022 v Ústeckém kraji poskytováno 618 sociálních služeb. V okrese Litoměřice výrazně početně převažují služby sociální péče nad službami sociální prevence – v ostatních okresech je buď poměr opačný, nebo je zastoupení obou druhů sociálních služeb vyrovnané. Celkově nejnižší počet registrovaných sociálních služeb nabízí lounský okres (61), což je méně než polovina oproti okresu s největším počtem nabízených registrovaných služeb (125), což je okres děčínský. Je třeba zmínit, že zde byla věnována pozornost počtu služeb jako takových, nikoliv kapacitě jednotlivých služeb, která se může výrazně odlišovat. Nejméně pestré spektrum sociálních služeb nabízí okres Chomutov, kde celkem 13 konkrétních sociálních služeb není poskytováno vůbec a obyvatelé okresu Chomutov za nimi tedy musí dojíždět.

2.6.1. Prorodinné a volnočasové aktivity

Základní poslání mateřských center spočívá v prevenci rizikových jevů v rodině a ve společnosti. Centra vytvářejí bezpečný prostor pro sdílení a vzájemnou podporu rodin v komunitě. V této podkapitole vycházíme z výzkumného šetření Sítě pro rodinu (organizace sdružuje mateřská centra v daném kraji), která uskutečnila v roce 2020 dotazníkové šetření. Rozsah výzkumného vzorku umožňuje považovat závěry tohoto výzkumného šetření za zobecnitelné na všechny mateřská centra.

Součet rodin, které využívají služeb a programů centra za běžných podmínek v daném vzorku center je 16.485 rodin. To znamená, že činnost jednoho centra zasahuje v průměru 183 rodin, za Ústecký kraj tedy cca 3,9 tis. rodin.

Z daného počtu lze provést kvalifikovaný odhad bezprostředního přínosu činnosti členských mateřských center Sítě pro rodinu, z.s., na více než 50 000 rodin napříč Českou republikou.

Mateřská centra se zaměřují na prevenci krizových situací v rodině i ve společnosti. Jejich činnost byla v minulých dvou letech nuceně omezena na základě mimořádných opatření spojených s pandemií covid-19. Mateřská centra pracují přímo s rodinami a sehrávají tak nepostradatelnou roli v místních komunitách.

Projekt Sít' pro rodinu v Ústeckém kraji 2020 byl realizován nad rámec naplánovaných aktivit. Pro vedoucí a pracovníky MC z Ústeckého kraje bylo realizováno 5 regionálních setkání a 4 vzdělávací semináře (z toho 2 online) v oblastech zdravého životního stylu, provozních a legislativních záležitostí center, slad'ování rodinného a pracovního života a financování center. Vzhledem k situaci způsobené pandemií a s ní souvisejícími změnami v naplňování aktivit (převedení aktivit do online prostředí) byla dále centřum Ústeckého kraje nabídnuta účast na seminářích pořádaných v jiných krajích či na celostátní úrovni. Celkem se tak mateřská centra Ústeckého kraje účastnila dalších nejméně 15 odborných seminářů v oblasti cvičení s dětmi v centrech, první pomoci, online komunikace, využívání sociálních sítí, digitálních technologií, komunikace v obtížných situacích, zvládání stresu, posilování rodičovských kompetencí. V průběhu celého roku bylo poskytnuto 450 individuálních poradenství (reálných, telefonických či e-mailem) a 19 online setkání – tzv. miniregionálních intervizních setkání (společných pro všechna centra v kraji) s cílem individuálního poradenství vedení center a zaměstnanců center v oblasti práce s dětmi a jejich rodinami, programového zaměření center, organizačně právních náležitostí center a aktuálních vládních a hygienických nařízení. Vzhledem k pandemické situaci byla činnost Sítě pro rodinu také více zaměřena na poskytování materiální pomoci. Po celé období pandemie byla (a je i nadále) zprostředkovávána prostřednictvím center materiální pomoc ze Sbírký Nory Fridrichové rodičům – samoživitelům (potravinová pomoc, notebooky pro děti na 2. stupni ZŠ či na SŠ, dárky pro děti od firmy Mattel). Další notebooky pro distanční výuku byly nabídnuty i úplným rodinám s více dětmi přímo organizací Sítí pro rodinu. V rámci 1. ročníku tradice oslavující hodnotu rodiny - celorepublikové kampaně Sítě pro rodinu s názvem Festival rodiny (9. 5. - 21. 6. 2022) bylo pořádáno 28 akcí, ke kterým se přihlásilo 18 z 21 členských center v Ústeckém kraji. Do oblasti volnočasových aktivit se pro účel této práce

zařazují centra volného času, základní umělecké školy a jazykové školy, které vedle vzdělávací funkce realizují také řadu volnočasových aktivit.

Nedílnou součástí volnočasových aktivit jsou i profesionální a neprofesionální knihovny. K 31. 12. bylo v kraji evidováno 292 knihoven. V kraji je 36 profesionálních knihoven, 248 neprofesionálních knihoven a 11 neprofesionálních knihoven vedených jako pobočky⁷. Z celkového počtu bylo 8 knihoven pověřených regionální funkcí, včetně Státní vědecké knihovny v Ústí nad Labem, která vykonává okresní i krajskou regionální funkci. Regionální funkce knihoven má zajistit dostupnost veřejných knihovnických a informačních služeb ve všech místech republiky a má poskytovat informační a knihovnické služby obyvatelům měst a malých obcí bez rozdílu. Plnění regionální funkce pověřenými knihovnami má mimořádný význam pro fungování neprofesionálních knihoven v malých obcích.

Do této kategorie jsou zařazovány Domy dětí a mládeže a Stanice zájmových činností. Při zpracování statistik jsme vycházeli z databází dostupných na serveru Ministerstva školství, mládeže a tělovýchovy. Zde jsou k nahlédnutí dvě statisticky použitelné databáze – Statistická ročenka za rok 2021/22 (<https://statis.msmt.cz/rocenka/rocenka.asp>) a Rejstřík škol a školských zařízení (<https://rejstriky.msmt.cz/rejskol/>).

Počty základních uměleckých škol zůstaly nezměněny. Umělecké školy jsou nejčastěji zřizovány obcí. Nejvyšší počet uměleckých škol zřízených obcí je v Chomutově a Litoměřicích, následuje okres Louny. Naopak nejméně jich je v okrese Děčín, z toho ve Šluknovském výběžku není žádná umělecká škola zřízená obcí. Zde zastupuje roli kraj, který je zřizovatel dvou uměleckých škol ve Šluknovském výběžku a jedné školy na Děčínsku.

Celkově lze říci, že umělecké školy (bez ohledu na zřizovatele) jsou ve všech okresech zastoupeny v podobném počtu. Výjimku tvoří okres Most, kde jsou pouze tři umělecké školy, z toho žádná z nich není zřízená krajem. Kraj nezřizuje žádnou uměleckou školu ani v dalších okresech – Chomutov, Litoměřice a Louny.

V rejstříku škol a školských zařízení jsou v Ústeckém kraji stále zapsány pouze dvě jazykové školy (s právem státní jazykové zkoušky). Jedná se o Vyšší odbornou školu, Obchodní akademii, Střední odbornou školu a Jazykovou školu EKONOM, o.p.s. (zřizovatel privátní sektor) a Obchodní akademii a jazykovou školu s právem státní jazykové zkoušky v Ústí nad Labem (zřizovatel kraj). Obě školy nabízí širokou nabídku jazykových kurzů (anglický jazyk, německý jazyk, francouzský jazyk, ruský jazyk, španělský jazyk a italský jazyk).

⁷ Profesionální knihovnou se rozumí knihovna provozovaná obcí s pracovním úvazkem knihovníka vyšším než 15 hodin týdně.

V Ústeckém kraji lze využít řadu dalších rodinných volnočasových aktivit, které nelze ve formátu této zprávy systematicky zmapovat, následující výčet je pouze ilustrativní.

Mezi atraktivní cíle trávení volného času s rodinou lze zařadit například velké plavecké areály s krytým bazénem a vodními sporty (tzv. aquaparky). Patří sem Plavecký areál Děčín, Aquacentrum Teplice, Aquadrom Most, Aquapark Klášterec nad Ohří a Aquasvět Chomutov a nekrytý aquapark v Lounech. Většina těchto zařízení nějakým způsobem cenově zohledňuje dětské návštěvníky a velmi často zde dochází k součinnosti s různými druhy kroužků – např. v Ústí nad Labem - Ústecká akademie plaveckých sportů.

Sportovní stadiony včetně zimních se nacházejí ve všech okresech v Ústeckém kraji. Kromě okresních měst provozují větší sportoviště také např. města Bílina, Žatec, Litvínov, Lovosice, Rumburk nebo Varnsdorf. Hokejové školy se nacházejí například v Děčíně (Hokejová škola Maredis) a v Litoměřicích (Hamr & Škoula Hockey Camp). Současně Krušné hory disponují lyžařskými středisky, která nabízejí vyžití celým rodinám a po celém kraji je síť cyklostezek s různým stupněm náročnosti, vhodných pro děti i dospívající.

V Ústeckém kraji funguje několik profesionálních divadel pro děti, které nemají vlastní scénu (např. Svátovo divadlo, divadlo Krabice Teplice...), Divadlo rozmanitostí Most je příkladem stálé loutkové scény. Většina stálých divadelních souborů také pravidelně zařazuje do repertoáru inscenace pro děti.

Atraktivní možností pro trávení volného času rodin jsou rovněž zoologické zahrady. Na území Ústeckého kraje jsou tři, v Ústí nad Labem, Děčíně a Podkrušnohorský zoopark v Chomutově. Regionální blízkosti využily v projektu Jeden kraj – tři různé ZOO nabídkou zvýhodněného vstupného při návštěvě všech tří zahrad. Všechny zoologické zahrady zohledňují rodiny s dětmi jak v ceně vstupného, tak nabídkou programu a jednotlivých akcí. V obci Mstišov nalezneme menší zoologickou zahradu s názvem Obora Mstišov zaměřenou na kontaktní zoo a chov tradičních zvířat českých lesů.

Všechny veřejnosti přístupné hrady a zámky na území kraje mají ve svém programu sezónní akce zaměřené na rodiny či dětské návštěvníky – prohlídky s pohádkovými bytostmi, dětské dny apod. Patří mezi ně i zámek Nový hrad, který je příspěvkovou organizací kraje.

Také hudební festivaly pořádané na území kraje (jejichž počet každoročně roste) mívají v souladu s trendy část programu zaměřenou na dětského diváka/posluchače, aby mohla být návštěva aktivitou pro celou rodinu. Některé festivaly se profilují již primárně jako rodinné (např. festival Špunt v Lovosicích).

V Ústeckém kraji není mnoho organizací, které se zapojily do certifikace Baby friendly community, mezi nejvýznamnější patří Sportcentrum Klínovec, zámek

Klášterec nad Ohří, Divadlo rozmanitostí Most, Botanická zahrada Teplice, OC Olympia Teplice, Yamaha Class Litoměřice a několik ubytovacích služeb (<http://www.babyfriendlycertificate.cz/>).

Webové portály nabízející aktivity s dětmi se orientují nejvíce na kategorie dětí do 12 let, pro starší věkové kategorie je zde program pouze výjimečně. Jsou orientovány zejména na sportovní, turistické a kulturní aktivity, v rámci Ústeckého kraje dobře pokrývají turisticky atraktivní a na cestovní ruch orientované oblasti Děčínska a Krušných hor, opomíjeno je např. Lounsko.

Mezi další volnočasové aktivity, kde dochází k interakci dětí a rodičů patří zájmové organizace, jejichž zřizovatelé se liší podle zacílení a hlavní činnosti volnočasové akce. Do těchto kategorií můžeme zařadit např. skautské organizace (kroužky), junácké organizace (kroužky), dále zejména v menších obcích se velmi často pod patronací Sdružení dobrovolných hasičů setkáváme s kroužky Mladých hasičů, které navštěvují již děti předškolního věku. Podobně je to např. i u organizací zaměřených na zahradničení, kdy zde nalezneme rozdíly mezi městem a vesnicí – ve městech začínají vznikat komunitní zahrady, kde dochází k mezigeneračnímu učení a současně k propagaci ekologického stylu života s prvky trvalé udržitelnosti (dvě komunitní zahrady existují i v Ústí nad Labem. Najdete je na Severní Terasě a v Krásném Březně a jmenují se Žížala na Terasě a Krásné sousedění v Kr. Březně, v Teplicích HitHit atd. – více info na www.mapko.cz). Počet těchto subjektů se neustále mění, celkově je ovšem patrná zvyšující se tendence.

V rámci volnočasových aktivit organizovaných různými subjekty je nutné brát na zřetel, že jsou často organizovány nepravidelně, v lepším případě částečně periodicky a jsou typické pro každé město či obec. Z těchto akcí můžeme jmenovat sportovní akce (Běh okolo Milady, Humerův triatlon, informace o konkrétních konáních nalezneme např. na www.kudyznudy.cz).

Mezi volnočasové aktivity můžeme řadit i akce kulturního charakteru – pravidelně organizované akce jednotlivými městy či obcemi: Zahájení lázeňské sezóny v Teplicích, Majáles v Ústí nad Labem, Kadaňské kulturní léto, Koncerty na vinicích, Malý Hamburg, Litoměřické či Roudnické vinobraní, LOVO Rockfest, Valdštejnské slavnosti, LabeFest Děčí. Zajímavým projektem jsou akce celorepublikového charakteru Mezi dvorci – komunitní a pouliční vystoupení, jarmarky, burzy, „bleší trhy“, kde dochází k setkávání obyvatel zejména konkrétních čtvrtí.

Do spektra volnočasových aktivit částečně zasahují i komerční organizace. V této oblasti je nutné zmínit např. organizaci Děti na hrad působící zejména v Ústí nad Labem, či Dětské koutky v rámci komerčních institucí zejména obchodního charakteru.

2.7 Sladování práce a rodiny v Ústeckém kraji

Pro sladování pracovního a rodinného života je dle Plasové (2010) možné využívat tři oblasti typických opatření: Za prvé, opatření umožňující opuštění trhu práce z důvodu rodičovství. Toto zajišťuje stát, který kompenzuje alespoň částečně příjem rodiči, který opustil své pracovní místo a věnuje se dítěti, v rámci dávek státní sociální podpory. Zaměstnavateli pak ukládá povinnost „držet“ zaměstnanci po dobu tří let jeho pracovní místo, což, jak uvádí Plasová (2010), může být některými zaměstnavateli, zejména v prostředí profesí s vysokým stupněm specializace, vnímáno negativně. Musí totiž zaškolit pracovníka, o kterého po třech letech přijdou, a zároveň se jim na pracovní místo vrátí pracovník, který strávil tři roky mimo pracovní trh, a jeho kvalifikace tím mohla utrpět. Za druhé, zajištění péče o dítě, zejména tedy o dítě do věku šesti let. Možnost zajištění péče o dítě ovlivňuje jak samotný návrat na trh práce, tak uspořádání pracovní doby, na které je zaměstnanec ochoten přistoupit. Tato péče může být zajištěna v rámci neformální péče – zejména v rámci rodiny, přátel, nebo formálními organizacemi, a to jak veřejnými, tak privátními. Za třetí, flexibilní opatření v zaměstnání. Může se jednat o úpravu pracovní doby, částečnou práci z domova, sdílení pracovního místa s jiným zaměstnancem apod.

Zaměstnavatelé využívají různé nástroje, kterými mohou napomáhat sladování pracovního a rodinného života svých zaměstnanců. Ačkoliv ochota jednotlivých zaměstnavatelů napomáhat tomuto sladování nad rámec zákonem daných povinností může být rozdílná, velká část zaměstnavatelů chápe tyto nástroje nejen jako ústupek svým zaměstnancům a projev vlastní dobré vůle, ale jako návratnou investici. Zaměstnavatelé, kteří tyto nástroje, které budou blíže představeny v textu dále, využívají, od toho nejčastější očekávají výhodnější postavení na trhu práce – větší počet uchazečů o zaměstnání v jejich firmě či organizaci, snížení fluktuace, spokojenější zaměstnance a tím pádem také zvyšující se produktivitu práce, o kterou jde komerčním zaměstnavatelům především. To je v souladu s teorií racionální volby, kdy zaměstnavatelé jsou ochotni investovat do různých opatření s očekáváním, že přínosy převýší výdaje, tedy že celkový efekt bude pro ně ekonomicky příznivý (Plasová, 2008). Plasová v této souvislosti také zmiňuje institucionální teorii, kdy zaměstnavatelé reagují zejména na vnější

tlaky přicházející z vnějšího prostředí. Tyto tlaky mohou být vyvolávány státy a/nebo Evropskou unií v podobě pravidel, která musí zaměstnavatelé akceptovat nebo implementovat. Dále mohou tlaky na zavádění prorodinných opatření přicházet rovněž od dalších aktérů, jako jsou samotní zaměstnanci, jejich různá seskupení na úrovni pracoviště, odbory nebo organizace občanské společnosti (Plasová, 2008).

Je třeba zde zmínit, že ne všichni zaměstnavatelé fungují primárně na komerční bázi a že vedle „klasických“ firem fungujících v rámci obchodního sektoru, tvoří významný segment zaměstnavatelů rovněž organizace veřejného sektoru a organizace občanského sektoru. Primárním cílem veřejných a občanských organizací sice není vytváření ekonomického zisku, nicméně i řada těchto organizací funguje v souladu s teorií racionální volby, neboť jsou nuceny přejímat řadu prvků z obchodního sektoru, aby fungovaly co nejvíce efektivně z ekonomického pohledu. Ritzer (1996) pro to využil pojem mcdonaldizace. Ta se kromě obchodního sektoru projevuje i ve službách, včetně organizací sociální práce (Dustin, 2007). V sociálních službách se tzv. mcdonaldizace spolu s novým manažerismem (Baláž, 2012) projevuje zejména přesunutím důrazu od kvality ke kvantitě, posuzování služeb na základě kvantitativních (tím pádem snadno komparovatelných) dat nevypovídajících nic o kvalitě služby. Služby mezi sebou se pak přestávají chovat jako spolupracující partneři sledující zájem klientů, ale jako konkurenti bojující o omezené zdroje (Doubek a kol., 2015). Organizace občanského sektoru jsou tedy nuceny jednat dle vzoru komerčních firem a zabývat se především tím, co přináší ekonomickou efektivitu. To platí i pro zavádění opatření sladujících práci a rodinu.

Nyní se vrátíme k některým již zmíněným opatřením pro sladování pracovního života, které mohou využívat zaměstnavatelé – a to ať již se jedná o subjekty obchodní, veřejné či občanské. Plasová (2008) dělí tato opatření do čtyř skupin. Za prvé, flexibilní úpravy pracovních podmínek, jako posun začátku pracovní doby, pružná pracovní doba, zkrácení pracovní doby, umožnění výkonu práce nebo její části z domova. Za druhé, možnosti delší absence na pracovišti z rodinných důvodů. Sem je řazena například možnost neplaceného volna na rodinnou dovolenou, neplacené volno na péči o člena rodiny, přeřazení na jinou práci z důvodu plnění rodinných povinností. Za třetí, možnost krátkodobé absence na pracovišti. Sem spadá možnost využití jednorázového či opakovaného náhradního volna k vyřízení rodinných záležitostí. Za čtvrté, opatření zaměřená na období rodičovské dovolené a péči o děti, například pomoc s rekvalifikací po návratu z rodičovské dovolené, návrat do zaměstnání po delší rodičovské dovolené než 3 roky, příspěvek na úhradu služby pro děti.

Zkrácení pracovní doby neboli práce na částečný úvazek může být vhodným nástrojem pro sladění pracovního a rodinného života, kdy umožňuje zejména rodiči vracejícímu se

z rodičovské dovolené participovat na pracovním trhu a zároveň zůstat doma a věnovat se rodinným záležitostem. Jde o pracovní poměr, který určuje rozsah práce nižší než 40 hodin za týden, přičemž pracovní doba může být určena jen na několik dnů v týdnu. Této formě zaměstnání pochopitelně odpovídá i nižší výše odměny. Zkrácená pracovní doba je stanovena na základě dohody mezi zaměstnancem a zaměstnavatelem. Problémem se v rámci zkrácené pracovní doby ukazuje práce přesčas, která se občas nevyhnutelně objevuje, tím pádem se objevují dvě protichůdné okolnosti, kdy nelze práci opustit v kontrastu s nutností opustit zaměstnání pro vyzvednutí dítěte ze školky apod. Za práci přesčas se při zkráceném úvazku považuje překročení doby 40 hodin týdně. Přesčas u zkrácené pracovní doby nelze nařídit a vznikne v tomto smyslu „práce navíc“. Nelze ji nijak nahradit nebo nařídit náhradní volno (MPSV, 2020).

Pružná pracovní doba znamená, že si zaměstnanec sám volí začátek a konec pracovní doby s tím, že musí dodržet rozsah odpracované doby za den, resp. týden při dodržení dalších zákonem daných požadavků. V rámci pracovní doby tedy existují dva úseky, začátek a konec pracovní doby, které základní pracovní dobu obklopují. Pružné rozvržení pracovní doby upravuje § 85 Zákoníku práce (Zákon č. 262/2006 Sb.). Existují i další formy pružné pracovní doby, kdy je rozvržení pracovní doby na dohodě s nadřízenými nebo zcela na úvaze zaměstnanců.

U práce z domova se ve většině případů jedná o část pracovní doby, kterou může zaměstnanec odpracovat z jiného místa, než je jeho obvyklé pracoviště. Ačkoliv se může jevit jako ideální nástroj pro skloubení pracovních a rodinných opatření skýtá určitá omezení pro zaměstnavatele i zaměstnance, a proto tento harmonizační nástroj není využíván tak často, jak by být mohl. Na straně zaměstnavatelů se jedná o obtíže s kontrolou reálně odpracovaného času, nebo nedostupností pracovníka v určitém okamžiku. Z pohledu zaměstnance klade toto uspořádání větší nároky na vlastní disciplínu (dodržení pracovního času) a rovněž nároky na ostatní členy domácnosti – respektování, že člověk „je v práci“ ačkoliv se fyzicky nachází v prostoru bytu, a musí se tedy věnovat pracovním úkolům a nemůže bez omezení obstarávat rodinné záležitosti. Zároveň je tento nástroj obtížně využitelný či zcela nevyužitelný v některých profesích (zejména u manuálně pracujících).

Využití je možné rovněž tzv. „sdílení pracovního místa“ neboli také „job-sharing“, kdy zaměstnanec si po dohodě se zaměstnavatelem částečně sníží úvazek a na uvolněnou část tohoto úvazku pak zaměstnavatel přijme zaměstnance jiného – může například uvolněnou část úvazku nabídnout dosud nezaměstnanému a pomoci mu se vstupem na trh práce. Sdílené pracovní místo upravuje §317a Zákoníku práce (Zákon č. 262/2006 Sb.). Další možností je také sdílený

pracovní týden, což je flexibilní forma práce, kdy je týdenní služební doba stlačená do čtyř dnů. Tento nástroj je označován jako „stlačený pracovní týden.“ (MPSV, 2020).

Sami zaměstnavatelé mohou pracovat na tom, aby pečující rodiče nebyli vyčleněni z pracovního procesu prostřednictvím různých nástrojů. Kontakt s firemní kulturou a prostředím lze totiž udržet i z domova, případně občasným kontaktem se zaměstnavatelem ve firmě.

I během mateřské nebo rodičovské dovolené lze nastavit komunikační model mezi pečujícím rodičem a firmou. Může se jednat například o účast na poradách fyzicky nebo online, zasílání informačních materiálů, interních časopisů či účast na firemních komunitních akcích jako jsou večírky a podobně. Mezi dalšími nástroji mohou figurovat „plány návratu do zaměstnání a kariérového rozvoje během mateřské dovolené,“ možnosti mateřských rodičovských příspěvků na úhradu služeb od zaměstnavatele, placená dovolená pro otce při narození dítěte nebo neplacené volno pro rodiče.

Náležitá podpora sladování práce a rodiny může být uplatňována přímo ve firemním prostředí, kdy jsou v prostorách firmy k dispozici například přebalovací pulty nebo dětské koutky. V případě krátkodobé nemoci je vhodné využití „sick days“ benefitu nebo podpory prostřednictvím wellness programů. Vhodným nástrojem jsou také firemní akce zapojující členy rodiny zaměstnanců firmy, jejichž komunitní charakter přispěje ke vzájemnému pochopení jak ze strany rodin, tak ze strany zaměstnavatelů. Takto získané neformální vazby pomáhají následně překonávat bariéry, které brání sladování práce a rodiny.

Vzhledem k tomu, že mateřská dovolená je spojena převážně s péčí ženy o dítě, dochází především u žen k nerovnosti v oblasti příjmů. Z tohoto důvodu je vhodné ve firmách realizovat genderové audity, audity pro sladování práce a rodiny, audity rovných příležitostí, audity personální a audity firemní kultury. Vedle těchto nástrojů najdou své uplatnění i psychologické, právní a finanční služby. Je rovněž vhodné, pokud se zaměstnavatel v rámci společenské odpovědnosti aktivně zapojuje do práce s místní komunitou, podporuje například mateřská centra, rodinné kluby, rodičovské weby a uplatňuje nástroje podporující různé formy péče o dítě, například ve spolupráci s neziskovým sektorem (Jakubcová, 2014).

Dalším nástrojem mohou být také tzv. „firemní školky“, neboli zřízení zařízení pro předškolní děti zaměstnavatelem, většinou přímo v rámci firmy či organizace. Rodiči to tak může usnadnit návrat na trh práce, jelikož pokud tato konkrétní organizace nerealizuje, musí zajistit v době výkonu práce péči o dítě jiným způsobem, což nemusí být vždy reálné. Například „běžná“ mateřská škola má vyčerpanou kapacitu, nebo nemá provozní dobu optimální z hlediska pracovní doby, případně může být též náročné skloubit dopravu dítěte, následně sebe

do zaměstnání a odpoledne zpět v případě nemožnosti využití osobního automobilu a umístění bydliště či pracoviště v místě s horší dostupností veřejnou dopravou.

Výhody aktivit směřující ke sladování rodinného a pracovního života se pozitivně promítají do života zaměstnanců, zaměstnavatelů, ale i společnosti. Z pohledu zaměstnanců může aplikace těchto nástrojů zvýšit jejich spokojenost, a tedy i výkonnost a motivaci v práci. Zároveň dochází ke zmírnění psychické zátěže i časové náročnosti skloubení pracovního a rodinného života. Díky kontaktu s pracovním prostředím zaměstnanec neztrácí kompetence a profesní způsobilost, díky tomu se zaměstnanci po rodičovské dovolené vracejí snadněji do pracovního procesu (Jakubcová, 2014).

Z pohledu zaměstnavatelů se nástroje sladování práce a rodiny projevují především v kontextu zvýšené výkonnosti a spokojenosti zaměstnanců, díky čemuž dochází ke snížení fluktuace a absencí. Do takto otevřených firem přicházejí sebevědomí, kvalitní a kreativní zaměstnanci, kteří ve firmě zůstávají, čímž dochází ke snižování personálních nákladů zaměstnavatele. Personální stabilita posléze přináší zvýšenou produktivitu práce a posílení konkurenceschopnosti zaměstnavatele na trhu. S tím souvisí i posílení dobré pověsti firmy, její atraktivita pro další zaměstnance a rovněž dobré jméno v oblasti společenské odpovědnosti. Společenské výhody přinášejí ekonomickou stabilitu, ruku v ruce s eliminací zdravotních problémů způsobených stresem ve vazbě na redukci sociálních problémů, snížení rozvodovosti, snížení nezaměstnanosti nebo odstranění platové nerovnosti žen a mužů (Jakubcová 2014).

Ústecký kraj se potýká s velkou mírou zadluženosti obyvatel (viz kap. II.9.2, str. 27). Z dostupných dat (Mapa exekucí, 2019) není možné stanovit, nakolik se fenomén předluženosti, projevující se zejména v podobě exekucí, často i vícečetných, týká právě rodin s dětmi, nicméně je možné předpokládat, že jelikož v roce 2019, ze kdy jsou dostupná poslední data, bylo na území Ústeckého kraje v exekuci téměř 17 % všech obyvatel, bude mezi nimi i významný podíl rodin s dětmi. To samozřejmě ovlivňuje i situaci rodin s dětmi a jejich postavení na trhu práce. Lze předpokládat, že velkou část lidí s vícečetnými exekucemi budou tvořit zejména lidé s nižší kvalifikací a obecně horším postavením na trhu práce (i když ani to nelze z dostupných dat jednoznačně vyčíst), tedy lidé, kteří se reálně nachází v pasti chudoby, nebo kterým propad do pasti chudoby bezprostředně hrozí, a kterým se zároveň nevyplatí participace na trhu práce. Na jejich příjem ze zaměstnání by totiž byla uvalena exekuce a po zohlednění nákladů spojených se zaměstnáním (doprava, strava), by nástup do zaměstnání pro tyto lidi znamenal reálný ekonomický propad oproti situaci dlouhodobé nezaměstnanosti a čerpání pomoci v hmotné nouzi (zejména doplatku na živobytí). Je tak jejich racionální volbou kombinace zmíněných dávek s prací v rámci šedé ekonomiky.

To s sebou nese množství známých rizik – absence sociálního a zdravotního pojištění, nejistota ohledně trvání „pracovního poměru“, nejistota ohledně vyplacení či nevyplacení sjednané částky za odvedenou práci. A v neposlední řadě také, což se týká právě našeho tématu, obtížná možnost jednat o výše zmíněných opatřeních ke sladění pracovního a rodinného života. Rodiny s dětmi odkázané na práci v rámci šedé ekonomiky (tzn. na neoficiálním trhu práce, bez smlouvy a také bez zdanění) mají jen malé naděje na změnu situace v budoucnu.

Nicméně existují nástroje pomoci – vedle institutu insolvence (běžně nazývané jako „osobní bankrot“, na niž však velká část dlouhodobě nezaměstnaných nedosáhne) na přelomu loňského a letošního roku uskutečněné tzv. „milostivé léto“, které by se ještě v letošním roce mělo dočkat opakování a které umožňovalo zaplatit pouze jistinu a paušální částku pro exekutora a zbavit se tak dluhu zatíženého o příslušenství, které tím pádem z pohledu dlužníka „zmizelo“. Ačkoliv tento institut pomohl mnoha lidem s návratem k životu bez dluhů, týká se pouze dluhů vůči veřejným subjektům. Mnoha lidem (včetně rodin s dětmi a zejména samoživitelkám a samoživitelům) však vznikly dluhy díky úvěrům od privátních věřitelů, kterým nebyli schopni splácet a dluh narostl (a dále tedy narůstá) do vysokých částek. Jak již bylo zmíněno, těmto lidem se vstup na trh práce poskytující řadu benefitů, včetně nástrojů sladování pracovního a rodinného života, prostě nevyplatí, a tudíž ačkoliv pracují (mnohdy i více hodin než lidé na standardním pracovním trhu a v horších pracovních podmínkách), zmíněného sladování se jich de facto vůbec netýká.

Potenciál pro sladování pracovního a rodinného života skýtá rovněž komunitní plánování realizované na úrovni kraje i na úrovni velké části větších měst v rámci Ústeckého kraje. Ačkoliv se komunitní plánování týká primárně sociálních služeb, má zpravidla mnohem širší záběr (tomu odpovídá často užívané označení komunitní plánování sociálních služeb a služeb návazných na služby sociální). V mnoha městech existují v rámci koordinačních skupin komunitního plánování skupiny pro rodiny s dětmi, které se zabývají potřebami rodin s dětmi na daném území a mohou tedy vznášet i podněty k chybějícím službám, které by usnadnily sladování pracovního a rodinného života.

2.8 Rodinná politika na regionální úrovni

Protože jedním z důležitých úkolů krajské rodinné politiky je iniciovat a podporovat vznik lokálních rodinných politik a také je koordinovat a zastřešovat, v následujícím textu

představíme míru praktické realizace lokálních rodinných politik či jejích principů v rámci jednotlivých ORP Ústeckého kraje.

ORP lze podle úrovně formulování a nastolování otázek rodinné politiky rozdělit do tří skupin:

1. ORP, které mají vlastní koncepci prorodinné/rodinné politiky pro lokalitu, kterou vyhodnocují a naplňují;
2. ORP, které rodinnou politiku řeší v rámci jiných dokumentů v komplexním měřítku a podnikají aktivní kroky k jejímu naplňování;
3. ORP, které se lokální rodinnou politikou nezabývají a řeší pouze jednotlivé problémy.

Do skupiny první, tedy ORP s vlastní formulovanou rodinnou politikou, patří Litoměřice, Děčín, Chomutov a Kadaň.

Litoměřice jsou mezi městy ústeckého kraje výjimkou, Koncepci rodinné politiky města mají již od roku 2014, vždy na pětileté období a Koncepci proseniorské politiky pro roky 2021 - 2025. Problematika je v gesci odboru sociální věci a zdravotnictví a odboru školství, kultury, sportu a památkové péče.

Město **Děčín** má prorodinný webový portál s informacemi pro rodiny rodina.mmdecin.cz. Na jednom místě je zde soustředěna sociální tematika, školství a vzdělávání, zdravotnictví a volného času. Vyhláší dotační program na podporu rodiny. Koncepce prorodinné politiky města Děčína byla vytvořena poprvé v roce 2014, nynější je zformulována na léta 2019 – 2023, je provázána s komunitním plánem (viz výše).

V **Chomutově** existovala Koncepce rodinné politiky Statutárního města Chomutov pro roky 2013 – 2020, dokument nebyl pro pozdější roky aktualizován. Aktuální je Koncepce proseniorské politiky statutárního města Chomutova, platná do roku 2023. Koncepce na sebe vzájemně neodkazují. Město pravidelně vyhláší a organizuje soutěž Rodinné zápolení pro aktivně trávený čas rodin s dětmi.

Kadaň se prezentuje jako „město pro rodinu“ a přestože strategický dokument koncepce rodinné politiky města v tuto chvíli neexistuje, stanovení priorit a opatření je již k dispozici pod názvem Přehled aktivit a opatření města pro rodiny s dětmi a návrhy na zlepšení (2022). Důležitým principem je participace sociálních aktérů a „komunikace s rodinou“. Mezi komisemi rady města nalezneme Komisi pro juniory.

Města a obce, které jsou v problematice „na špičce“, např. Děčín a Litoměřice, spolu vzájemně spolupracují a inspirují se mezi sebou.

Skupina druhá, bez naformulovaného strategického materiálu, ale s některými prvky jeho naplňování:

Na Magistrátu města **Ústí nad Labem** je problematika a podpora rodiny v působnosti Odboru sociálních věcí a odboru školství, kultury a sportu. V dokumentech oddělení sociální prevence figuruje brožura z roku 2018, nabízející seznam organizací pro rodiče a děti a několik informačních letáků. Vlastní rodinná politika formulována není, na rodiny pamatuje komunitní plán, v jehož přípravě figuruje koordinační skupina děti, mládež a rodina a koordinační skupina pro prarodinnou politiku. Nová podoba komunitního plánu je v přípravě na roky 2023 – 2026 (viz výše).

Louny poskytují z rozpočtu města kromě standardních dotací na sport, kulturu a mimoškolní aktivity dotaci na podporu rodinné politiky a mezigeneračního soužití, v roce 2022 činila celková výše 100 tisíc Kč. Rodinná problematika je v gesci odboru sociálních věcí a zdravotnictví a odboru školství, kultury a sportu. Není explicitně součástí koncepčních dokumentů, implicitně jsou její části obsaženy ve Strategickém plánu města Louny (2018).

V rámci komunitního plánování města **Most** funguje koordinační skupina Volnočasové a prarodinné aktivity. Prarodinné aktivity jsou explicitně uváděny jako součást komunitního plánu od roku 2005, současná podoba platí do roku 2022. Na stránkách města Mostu existují odrážky Rodina a dítě a Senior s odkazy na sociální situace k řešení a nabídky aktivit. Problematiku řeší odbor sociálních věcí a odbor, školství, kultury a sportu, odbor životního prostředí a mimořádných událostí.

Roudnice nad Labem má velmi propracovaný komunitní plán do roku 2024, který kromě prvků prarodinných strategií pracuje s i myšlenkou prarodinné koncepce města a participaci obcí v ORP na jejím definování, ve stávajícím období ji však nepovažuje za prioritu. Perspektivně však počítá s jejím formulováním a realizací v dalším plánovacím období. Na stránkách sociálního odboru města jsou současně uveřejňovány aktuality s aktivitami pro seniory i rodiny s dětmi, které město zastřešuje či pořádá/spolupřádá (den s rodinou Smajáles apod.) Odbor sociálních věcí, odbor ekonomický a školský

ORP **Varnsdorf** disponuje nově definovanou Strategií vzdělávání do roku 2027, kde jsou některé aspekty lokální rodinné politiky zmiňovány či respektovány, i když jen ve vazbě na různé formy vzdělávání včetně neformálních a volnočasových aktivit (na stránkách města např. nalezneme registr volnočasových aktivit pro jednotlivé školní roky). Mezi komisemi a pracovními skupinami nefiguruje žádná zaměřená na komplexně na rodinu. Rodina je v gesci odboru sociálních věcí a zdravotnictví.

Žatec má zformulovaný Komunitní plán sociálních služeb a prarodinných aktivit do roku 2023, rodina je zde ale viděna perspektivou příjemce sociálních služeb, pracovní skupina

prorodinných aktivit a prevence se svou vizi soustředí zejména na volnočasové aktivity. Téma má v gesci odbor sociálních věcí.

Bílina problematika rodiny je v kusé podobě zmíněna ve Strategickém plánu rozvoje města do roku 2023, pracovní komise rady města pro rodinu zřízeny nejsou, Komunitní plán služeb 2020 – 2022 je zpracován pro celou oblast ORP, rodina je zde zúžena na témata sociálních služeb a trávení volného času, i když tento strategický dokument reflektuje, že v některých obcích na jeho území je rodinám věnována komplexní pozornost.

Aktuální Komunitní plán péče města a ORP **Lovosice** na roky 2023 – 2027 se na rodinu soustředí zejména z pohledu sociálních služeb a volnočasových aktivit. Tematicke se věnuje odbor sociálních věcí a zdravotnictví a odbor sociálně právní ochrany dětí.

Třetí skupina je zastoupena ORP Podbořany, Teplice, Rumburk a Livínov.

V **Teplicích** jsou implicitně některé minimální prvky rodinné politiky obsaženy v programu rozvoje Statutárního města Teplice 2019 – 2026 (v podstatě limitováno pravidelnými akcemi Setkání vedení města s nejmladšími Tepličánky) a v komunitním plánu (viz výše). V gesci má problematiku odbor sociálních věcí a zdravotnictví, odbor školství, odbor kultury a sportu.

Město **Podbořany** bere v úvahu rodinu pouze nepřímo ve strategickém plánu, jinak její potřeby nejsou zmíněny, v tomto směru neexistuje žádná koncepce či vize.

Rumburk ve Strategickém plánu rozvoje města myslí na jednotlivé aspekty lokální prorodinné politiky odděleně, pozornost je upřena zejména k problematice sociálního začleňování. Mezi komisemi a pracovními skupinami nefiguruje žádná zaměřená komplexně na rodinu. Problematiku má v gesci odbor sociálních věcí a zdravotnictví.

Livínov nedisponuje zvláštní koncepcí rodinné politiky, ta se nijak neodráží ani v Programu rozvoje města 2021 – 2027. Komise rady města k tematice rodiny není, tematice se věnuje odbor sociálních věcí a školství.

Vlastní lokální koncepci rodinné politiky mají ale některé menší obce, mezi kterými je určitě třeba uvést např. Krásnou Lípu (na léta 2017 – 2022).

I když jednotlivé koncepční materiály z kategorie 2 a 3 výše jsou obvykle formulovány participativně a obsahují analýzu místní situace, perspektiva podpory rodiny je z pohledu samosprávy obvykle zúžena na sociální služby, sociální začleňování a volnočasové aktivity. Tomu odpovídá i tematické zaměření jednotlivých komisí či pracovních skupin. I v komunitních plánech převažuje perspektiva jednotlivých rizikových jevů a chybí následná syntéza, komplexní pohled na potřeby běžné rodiny. Pohled na roli krajské koncepce rodinné

politiky ve formulaci souvisejících strategických dokumentů na lokální úrovni a jejich potřeby je patrný z dotazníkového šetření mezi zástupci ORP, viz kapitola XI.

Z dokumentů obcí a měst je zřejmé, že situace je vždy do značné míry závislá na podpoře jednotlivé politické reprezentace a individuálním úsilí, prorodinná politika na lokální a regionální úrovni není institucionalizovanou záležitostí, ve které se v případě potřeby pouze mění jména.

2.9 Seniori

Cílem této dílčí kapitoly je popsat výsledky šetření v rámci on-line populace v Ústeckém kraji v oblasti péče o seniory a také koncepční přístupy na národní úrovni k problematice stárnutí populace. Problematika sociálních služeb pro seniory v Ústeckém kraji není součástí této kapitoly s tím, že je podrobně rozpracována například na Portálu <https://socialnisluzby.kr-ustecky.cz/>

Výsledky studie ukazují, že přibližně 92 % procent dotázaných o seniory celodenně nepečuje, naopak více než 8 % dotázaných o seniory pečuje. Pokud již domácnosti o seniora pečují, pak je to nejčastěji jeden senior, výrazně méně pak dva seniori. Počet respondentů, kteří odpověděli, že o seniory takto pečují, je však nízký, a to 21 z celkového počtu 252 dotázaných.

Respondentky a respondenti pečující o seniory byli rovněž dotázáni, jak vnímají dostupnost sociálních, zdravotních a volnočasových služeb se zaměřením na cílovou skupinu seniorů. Výsledky shrnuje následující tabulka. Z ní vyplývá, že asi třetina respondentek a respondentů volila neutrální odpověď ani souhlasím, ani nesouhlasím, kterou lze hodnotit spíše jako odpověď kladnou. Nicméně mezi respondenty se objevují také ti, kteří dostupnost služeb vidí jako problematickou a služby hodnotí jako málo dostupné. Jako nejméně dostupné hodnotí pobytové sociální služby, kam patří například domovy pro seniory nebo domovy se zvláštním režimem. Naopak jako relativně dobře dostupné jsou hodnoceny terénní sociální služby a zdravotní péče, méně pak dostupnost volnočasových aktivity pro seniory, které hodnotí více než třetina negativně, třetina je nehodnotí ani pozitivně ani negativně a pouze šest respondentů hodnotí volnočasové služby jako dostupné.

Celkově je péče o seniory v rodinách v Ústeckém kraji málo zmapovanou oblastí a je třeba ji v budoucnu věnovat větší pozornost, a to vzhledem k očekávanému demografickému vývoji i zátěži, kterou tato péče představuje. Lze usuzovat, že počet rodin, které pečují

celodenně alespoň o jednoho seniora bude v následující dekádě stoupat, a to se všemi dopady jak na populační, tak i individuální rodinné úrovni.

Při realizaci jednotlivých opatření politiky stárnutí (představení projektu MPSV a Strategie viz níže) je třeba brát do úvahy také otázku preferencí samotných senierek a seniorů. V rámci projektu Politika stárnutí v krajích byl zpracován výzkum, který životní postoje a preference seniorů zmapoval. Výzkumná zpráva bohužel neobsahuje vyhodnocení na krajské úrovni, a proto výsledky přináší jen obecná zjištění na úrovni ČR, která jsou pro oblast sociální a zdravotní následující:

- *Senioři, kteří svůj zdravotní stav označují za velmi neuspokojivý (nemocní) nebo jen za uspokojivý (49 %), jsou vzhledem k tomuto svému zdravotnímu omezení pasivnější (ve formě trávení volného času, sebevzdělávání), spíše společensky neangažovaní (nižším zapojením do místních spolků, do aktivit v místní komunitě), obecně méně spokojeni a zároveň také s nejmenším zájmem o informace. Jde o skupinu seniorů, která se také častěji než ostatní senioři (označující své zdraví za dobré nebo velmi dobré) necítí (tak) bezpečně, a naopak se, vzhledem ke svému věku, cítí (častěji) znevýhodněná, více využívá sociální služby.*
- *Senioři, kteří svůj zdravotní stav označují za neuspokojivý, případně pouze za uspokojivý, jsou nejméně spokojeni, protože jak nabídku volnočasových aktivit, tak nabídku zdravotních služeb v jejich nejbližším okolí i celkové náklady na bydlení, hodnotí jako spíše nebo zcela nevyhovující. Jejich nespokojenost i společenská neangažovanost (8-9 z 10 není členem žádného místního spolku) má přímou vazbu na jejich zhoršené zdraví, a tím vyvolané omezené možnosti, horší dostupnost služeb (vzdáleností i finanční).*
- *Tito senioři deklarují nejnižší zájem o informace i nejnižší dostupnost jednotlivých zdrojů informací. I ty zdroje, které jsou pro ně dostupné, využívají méně než ostatní. Hlavním zdrojem informací je televize a také rodinní příslušníci. U této skupiny seniorů (s horším zdravím) je vliv televize a důvěry v informace z televize významně silnější než u ostatních skupin. Sociální sítě, internet a noviny – deníky jsou obecně zdroje informací, jejichž dostupnost a využívání se velmi silně váže na zdraví seniora.*
- *Senioři se subjektivně horším zdravotním stavem jsou zejména důchodci ve věkové kategorii 75-84 let, lidé s nejnižším vzděláním (ZŠ), častěji z jednočlenných domácností, ovdovělí, jejichž příjmy jsou obecně ty (nej)nižší a jsou častěji založeny zejména na*

starobním důchodu, ale často i na invalidním nebo vdovském/vdoveckém důchodu a případně doplněny i o nepojistné sociální dávky (příspěvek na bydlení).

- *Není ani překvapením, že senioři se zhoršeným zdravotním stavem využívají svůj volný čas výrazně méně pestře. Statisticky významně méně často chodí do přírody nebo obecně na procházky, méně využívají ve svém volném čase počítač a internet, výrazně méně cestují po ČR i do zahraničí, výrazně méně navštěvují kulturní akce (jako diváci) a aktivně nebo pasivně sportovní akce. Méně často se věnují také nakupování a péči o vnoučata.*

3. Návrhová část

3.1 Institucionální zajištění rodinné politiky na úrovni kraje a podpora téhož na obecní úrovni

Cíl 3.1.1 Ukotvení agendy regionální rodinné politiky v systému Ústeckého kraje a Krajského úřadu Ústeckého kraje

Pro úspěšnou realizaci regionální rodinné politiky je potřeba ustanovit orgán zodpovědný za agendu rodinné politiky na úrovni kraje a krajského úřadu. Náplní agendy je analytická, koncepční a koordinační činnost v oblasti prarodinných aktivit.

Opatření 3.1.1.1 Udržení stávajícího Výboru pro sociální věci, bezpečnost a sociálně vyloučené lokality.

Opatření 3.1.1.2 Udržení stávající pracovní pozice koordinátora prarodinné politiky v rámci Odboru sociálních věcí Krajského úřadu Ústeckého kraje.

Opatření 3.1.1.3 Udržení stálé pracovní skupiny pro rodinnou politiku, která je složena ze zástupců různorodých aktérů rodinné politiky (například mateřská a rodinná centra, zástupci sociálních služeb, experti ve specifických oblastech, zástupce Univerzity J. E. Purkyně atd.).

Cíl 3.1.2 Prarodinný přístup je uplatňován v rámci koncepcí a strategií Ústeckého kraje

Ve všech oblastech veřejné správy realizované krajem je prarodinný přístup akcentován, rodinná politika je realizována na základě koncepce rodinné politiky, která je pravidelně aktualizována v souladu s potřebami obyvatel kraje.

Opatření 3.1.2.1 Existuje platný koncepční dokument definující cíle a zásady rodinné politiky Ústeckého kraje, stejně jako opatření k jejich naplňování.

Opatření 3.1.2.2 Realizace cílů a opatření koncepce rodinné politiky je každoročně vyhodnocována, dle výstupů analýzy dochází k její aktualizaci, a to ve spolupráci s relevantními aktéry rodinné politiky (obce, multioborové platformy, akademický sektor, neziskové organizace apod.).

Cíl 3.1.3 Regionální podpora

Pro úspěšnou realizaci rodinné politiky v kraji je potřeba podpořit především obce, které jsou k občanům nejbližší.

Opatření 3.1.3.1 Podpora vzniku lokálních koncepcí rodinné politiky a zvyšování kompetencí obcí a dalších subjektů v oblasti rodinné i seniorské politiky.

Opatření 3.1.3.2 Podpora informovanosti obcí o aktivitách Ústeckého kraje v oblasti rodinné politiky.

3.2 Finanční podpora rodinné politiky

Cíl 3.2.1 Podpora činnosti aktérů rodinné politiky

Ústecký kraj si je vědom, že bez finanční podpory rodinné politiky, by byly výsledky značně limitovány. Proto je v plánu neustále zlepšovat podmínky pro čerpání finanční podpory a také vytvoření dvou nových dotačních programů, které podpoří v rodinné politice jednak obce a jednak od roku 2024 podpoří profesionální poradny pro mezilidské vztahy, které by měly preventivně působit na posilování rodinných vazeb.

Opatření 3.2.1.1 Zachování dotačního programu Podpora Ústeckého kraje v oblasti prarodinných aktivit.

Opatření 3.2.1.2 Přímá podpora rodin prostřednictvím systému Senior Pasu a Rodinných pasů.

Opatření 3.2.1.3 Realizace projektu Audit familyfriendlycommunity pro obce.

Opatření 3.2.1.4 Vytvoření části B dotačního programu Podpora Ústeckého kraje na sociální služby – malý dotační program, pro podporu specializovaných rodinných poraden.

Opatření 3.2.1.5 Vytvoření dotačního programu zaměřeného na obce, pro podporu realizace opatření souvisejících s audity familyfriendlycommunity.

3.3 Podpora aktivit doplňujících sociální a zdravotní služby

Cíl 3.3.1 Podpora aktivit vhodně doplňujících systém sociálních a zdravotních služeb

Rodinná politika je širokým, propojeným systémem, do kterého patří nejen služby pro rodinu, ale také další návazné služby. V tomto cíli je akcentován další úhel pohledu, který nemůže být opomíjen, tedy podpora a spolupráce všech aktérů rodinné politiky, která se mnohdy děje méně formalizovanou cestou, ale je potřeba.

Opatření 3.3.1.1 Vizibilita aktérů rodinné politiky.

Opatření 3.3.1.2 Podpora neformálních pečujících.

Opatření 3.3.1.3 Podpora rodiny a mezilidských vztahů skrze podporu odborných sociálních poraden zaměřených na cílovou skupinu rodin.

Opatření 3.3.1.4 Podpora aktivit aktérů rodinné politiky působících v této oblasti.

3.4 Osvětová informační činnost směřující ke zdravé a funkční rodině

Cíl 3.4.1 Podpora aktivit v oblasti komunikace

Smyslem tohoto cíle je zlepšit systém komunikace kraje vůči všem aktérům rodinné politiky. Cesty, které k tomu byly zvoleny, jsou k nalezení níže v jednotlivých opatřeních.

Opatření 3.4.1.1 Zpracování komunikační strategie kraje v oblasti rodinné politiky.

Opatření 3.4.1.2 Pravidelné vydání newsletteru prostřednictvím emailu.

Opatření 3.4.1.3 Zajištění jednoho workshopu/ setkání za rok na různá aktuální témata a předání dobré praxe.

Opatření 3.4.1.4 Aktivní využívání podsekce „rodinná politika“, která je umístěna v sekci „Sociální péče“ na webových stránkách Ústeckého kraje jako nástroj pro informování veřejnosti o cílech rodinné politiky Ústeckého kraje, realizovaných opatřeních a možnostech využití nástrojů podpory rodiny.

3.5 Podpora života v seniorském věku

Rodinu vnímáme od narození až do konce života, rozhodli jsme se tedy zařadit do tohoto strategického materiálu i část speciálně věnovanou seniorům. Stárnutí populace je nyní velmi aktuálním tématem, které nelze přehlížet. Souhrn opatření tedy reflektuje nejen podporu v seniorském věku, ale také šíření povědomí o této problematice a preventivní jednání, které bude mít za následek zlepšení vztahu v rodinách a tedy menší zátěž pro sociální a další služby ve chvíli, kdy budou rodiny více ochotny se o své nejstarší členy postarat.

Opatření 3.5.1 Podpora setrvání seniorů v domácím prostředí.

Opatření 3.5.2 Podpora dostupných a kvalitních, zejména terénních a ambulantních sociálních služeb.

Opatření 3.5.3 Podpora rozvoje dobrovolnictví v kontextu zvyšování kvality života seniorů.

Opatření 3.5.4 Medializace tématu stárnutí prostřednictvím webových stránek kraje.

Opatření 3.5.5 Podpora bezpečí seniorů.

Opatření 3.5.6 Podpora prevence v oblasti stárnutí společnosti prostřednictvím vytvoření videospotů zaměřených na žáky středních škol.

Opatření 3.5.7 Podpora inovativních řešení v oblasti péče o seniory

4. Závěr

V Konceptu rodinné politiky Ústeckého kraje 2023–2027 byly znovu analyzovány a představeny potřeby rodin žijících v tomto kraji (kompletní výstupy jsou k nalezení v příloze tohoto koncepčního dokumentu). Je potřeba si uvědomit, že není v silách kraje řešit a vyřešit veškerou problematiku, která z analýzy vychází z důvodu limitů vyplývajících z jeho působnosti, jež mu určuje Zákon o krajích (krajské zřízení) č. 129/2000 Sb., ve znění pozdějších předpisů. Některé oblasti jsou řešeny ve svých samostatných koncepčních dokumentech. Svými prioritami, které koncepce stanovuje, se tedy snaží reagovat na data vyplývající z Východisek pro tvorbu rodinné politiky v Ústeckém kraji. Tento nový analytický dokument se liší o vlastní sběr dat, který realizovala Univerzita J. E. Purkyně, jež je také zpracovatelem tohoto dokumentu. Byly přidány kapitoly obsahující data o situaci související s příchodem uprchlíků z Ukrajiny, průběh a dopady pandemie covid – 19 a samostatnou oblast seniorů. S tím souvisí také finanční zajištění, které bude v následujícím období platnosti koncepce nadále řešeno, dokonce rozšiřováno. Dokument je koncipován tak, aby bylo možné na něj navazovat a odkazovat v rámci rodinných a dalších politik na obecní úrovni. Díky zaměření dokumentu existuje předpoklad, že bude potřeba reagovat na změny, které se ve společnosti odehrávají, s čímž bude při dalším vývoji počítáno.

Vzhledem k tomu, že rodinná politika obecně má velký přesah do většiny ostatních politik, je pro její úspěšnou implementaci důležitá mezirezortní spolupráce. Garantem naplňování této koncepce je Odbor sociálních věcí, který zpracuje 1x ročně zprávu o naplňování cílů a opatření o plnění Koncepce rodinné politiky Ústeckého kraje. Zprávy o plnění koncepce budou dále předkládány Výboru pro sociální věci, bezpečnost a sociálně vyloučené lokality a Radě Ústeckého kraje.

Cílem této koncepce ale je a nadále bude snaha Ústeckého kraje o zlepšení životních, sociálních a dalších podmínek pro rodiny žijící v tomto kraji.

Seznam příloh

Východiska pro tvorbu rodinné politiky Ústeckého kraje 2022

Použité zdroje

Viz příloha dokumentu