

Žádost o poskytnutí investiční dotace (vyrovnávací platby) v souladu se Smlouvou o poskytování veřejné služby a podmínkách poskytnutí vyrovnávací platby za plnění závazku veřejné služby na období let 2017-2026 ze dne 26. 6. 2017 – předložení „Předběžné kalkulace“ pro rok 2022

1. Identifikační údaje o žadateli:

1.1 Jméno, příjmení/Název žadatele: **Krajská zdravotní, a.s.**

1.2 Organizační forma (forma právní osobnosti): **Akciová společnost**

1.3 Datum narození/IČ: **25488627** DIČ: **CZ25488627**

1.4 Adresa bydliště/Sídlo:

obec: Ústí nad Labem část obce: Severní Terasa PSČ : 401 13
ulice: Sociální péče č. p. 3316 č. or.: 12A
telefon/fax: +420 477 114 105 e-mail: sekretariat@kzcr.eu <http://www.kzcr.eu>
datová schránka: 5gueuef

1.5 Registrace

(Spolky a ústavy uvedou datum a číslo zapsání do veřejného rejstříku; obecně prospěšné společnosti datum, oddíl, vložku a název krajského soudu, v jehož rejstříku jsou zapsány; církevní právnické osoby datum a číslo evidence na Ministerstvu kultury; jiné typy subjektů odpovídající registraci):

1.6 Číslo účtu: **280078178/0300, nebo 216686400/0300** u peněžního ústavu: **CSOB**

2. U právnických osob identifikace:

a) osob zastupujících právnickou osobu (včetně uvedení právního důvodu zastoupení)

I. Jméno, titul, funkce: **MUDr. Petr Malý, MBA, generální ředitel**
Kontaktní adresa: **Sociální péče 3316/12a, 401 13 Ústí nad Labem**
Telefon/Fax: **+420 477 114 105**
E-mail: **sekretariat@kzcr.eu**

II. Jméno, titul, funkce:
Kontaktní adresa:
Telefon/Fax:
E-mail:

III. Jméno, titul, funkce:
Kontaktní adresa:
Telefon/Fax:
E-mail:

b) osob s podílem v této právnické osobě

- I. Jméno, příjmení/název: **Ústecký kraj**
adresa: **Velká Hradební 3318/48, 400 02 Ústí nad Labem**
bydliště/sídlo:
Datum narození/IČ: **70892156**
Telefon/E-mail: **+420 475 657 111, urad@kr-ustecky.cz**
- II. Jméno, příjmení/název:
adresa
bydliště/sídlo:
Datum narození/IČ:
Telefon/E-mail:

c) osob, v nichž má právnická osoba přímý podíl (včetně výše tohoto podílu)

- I. Název:
Sídlo:
IČ:
Telefon/E-mail:
Výše podílu:
- II. Název:
Sídlo:
IČ:
Telefon/E-mail:
Výše podílu:

3. Kontaktní osoba

Jméno, titul, funkce: **Ing. Luděk Rückl, náměstek pro ekonomické řízení a controlling**

Kontaktní adresa: **Sociální péče 3316/12a, 401 13 Ústí nad Labem**

Telefon/Fax: **+420 477 114 130**

E-mail: Ludek.Ruckl@kzcr.eu

4. Požadavek na dotaci Ústeckého kraje na rok 2022 (požadovaná částka)

V souladu se Smlouvou o poskytování veřejné služby a podmínkách poskytnutí vyrovnávací platby za plnění závazku veřejné služby, uzavřené mezi Ústeckým krajem a Krajskou zdravotní, a.s. dne 26. 6. 2017, aplikací „Model výpočtu stanovení maximální výše úhrad z titulu výkonu Služby v obecném hospodářském zájmu“ je požadována **investiční dotace ve výši 800 000 000,- Kč**, přičemž podrobný seznam jednotlivých zahrnutých investičních aktivit vč. priorit, jejich popisu, odůvodnění jejich účelnosti a hospodárnosti je uveden v Příloze č. 1a a v Příloze 1b této žádosti (tabulková a textová část).

Požadavek na přidělení finančních prostředků z rozpočtu Ústeckého kraje pro rok 2022 dle „Modelu výpočtu stanovení maximální výše úhrad z titulu výkonu Služby v obecném hospodářském zájmu“ je uveden v Příloze č. 2 této žádosti.

5. Celková výše požadované dotace 800 mil. Kč

Pol. č.	OZ	NÁZEV AKCE	ZDROJ FINANCOVÁNÍ	PŘEDPOKLÁDANÉ INVESTIČNÍ VÝDAJE_2022	DRUH INVESTICE
Prioritní Investiční akce					
1	Masarykova nemocnice UL	Objekt Kardiocentra MNUL	Investiční dotace_ÚK	212 000 000,00	NOVÁ
2	Nemocnice Chomutov	Urgentní příjem a op. sály CV	Investiční dotace_ÚK	85 000 000,00	NOVÁ
3	Nemocnice Děčín	Urgentní příjem a op. sály DC	Investiční dotace_ÚK	90 000 000,00	NOVÁ
4	Masarykova nemocnice UL_pracoviště RB	Urgentní příjem a op. sály RB	Investiční dotace_ÚK	400 000 000,00	NOVÁ
5	Masarykova nemocnice UL	Stavební úpravy KOC pro LU, simulátor, terapeutický RTG, kardo SPECT - Zřízení zákrového sálu brachyterapie vč. nástavby 2.NP - 2. finanční etapa	Investiční dotace_ÚK	2 000 000,00	ROZVOJOVÁ
6	Masarykova nemocnice UL	„Dovybavení KOC KZ“ - Terapeutický RTG přístroj	Investiční dotace_ÚK	11 000 000,00	OBNOVOVACÍ
Celkem prioritní investiční akce				800 000 000	
				z toho obnovovací	11 000 000
				z toho rozvojová	2 000 000
				z toho nová	787 000 000

Podrobný rozpočet předpokládaných nákladů je uveden v Příloze č. 1a této žádosti.

6. Účel, na který žadatel chce dotaci použít (odůvodnění žádosti)

Oblast působnosti:

Nemocnice sdružené v Krajské zdravotní, a.s., Ústecký kraj (DC, UL, TP, MO, CV, LT, RB)

Popis stávajícího stavu:

U stavební rozvojové investice se jedná zejména o stavební či technologické úpravy objektů s nevyhovujícím technickým stavem, nevyhovujícím dispozičním uspořádáním, které neodpovídá současným požadavkům moderní medicíny a v řadě případů technickým a hygienickým normám. Součástí je rovněž zajištění stavební připravenosti pro instalaci zdravotnické techniky. U nových stavebních investic se jedná o řešení shora uvedených nedostatků, které nelze odstranit rekonstrukcí stávajících prostor a je nutné řešit novostavbou. Jedná se o strategické investiční aktivity, jejichž realizace je pro zachování rozsahu a kvality poskytovaných zdravotních služeb v regionu zcela nezbytná. Jejich realizace probíhá v rozsahu několika let a byla předmětem samostatného projednávání v orgánech společnosti i Ústeckého kraje.

U všech zahrnutých stavebních investic dochází k modernizaci a zvýšení komfortu zdravotnických pracovišť a jejich zázemí, umožňující pokrytí narůstajících požadavků pacientů.

Obnovovací investice stávajících zdravotnických prostředků popř. technologických zařízení, řeší náhradu stávajících, fyzicky zastaralých a perspektivně nevyužitelných zařízení. Další provozování této techniky je neekonomické či v některých případech již nemožné. V návaznosti na takto realizované investice budou stávající zdravotnické prostředky nahrazovány a účetně zcela odepsány.

Účel a odůvodnění podané žádosti a specifikace požívaného vybavení a jeho výsledného použití:

Účelem realizace uvedených investičních aktivit (zejména strategické investiční akce) je řešení nedostatečné kapacity zdravotnických provozů a z hlediska požadavků současné medicíny nevyhovujících prostor, které jsou nezbytné pro naplnění současných standardů poskytování zdravotních služeb a jejich další rozvoj.

Podrobný popis a zdůvodnění je uvedeno v příloze č. 1b této žádosti.

Realizace všech výše uvedených investičních akcí byla zadána v souladu se zákonem 134/2016 Sb., o zadávání veřejných zakázek, v platném znění, kdy tímto byl naplněn požadavek na splnění kritéria hospodárnosti. Standardně je v případě realizace veřejných zakázek na dodávky součástí jejich přípravy předběžný průzkum trhu, v rámci kterého jsou zjišťovány orientační ceny.

Doba, v níž má být dosaženo účelu (termín zahájení, termín ukončení):

1. 1. 2022 – 31. 12. 2022/31. 12. 2023

Další údaje:

Žadatel potvrzuje, že tuto žádost o dotaci schválil k předložení Ústeckému kraji v návaznosti na uzavřenou Smlouvu o poskytování veřejné služby a podmínkách poskytnutí vyrovnávací platby za plnění závazku veřejné služby a potvrzuje pravdivost uváděných údajů. Zároveň prohlašuje, že souhlasí se zařazením žadatele do databáze Ústeckého kraje a se zveřejněním údajů o něm a o výši poskytnuté dotace na webových stránkách Ústeckého kraje.

V Ústí nad Labem dne 21. 12. 2021

02
Krajská zdravotní, a.s.
Sociální péče 1316/12A
401 17 Ústí nad Labem
IČ: 15488627
LPA: 11 17498627

MUDr. Petr Malý, MBA
generální ředitel Krajské zdravotní, a.s.

Přílohy žádosti (1-10):

- 1a. Seznam jednotlivých zahrnutých investičních aktivit vč. popisu jejich účelu, odůvodnění jejich účelnosti a hospodárnosti – tabulková část
- 1b. Seznam jednotlivých zahrnutých investičních aktivit vč. popisu jejich účelu, odůvodnění jejich účelnosti a hospodárnosti – textová část
2. Požadavek na přidělení finančních prostředků z rozpočtu Ústeckého kraje pro rok 2022 dle „Modelu výpočtu stanovení maximální výše úhrad z titulu výkonu Služby v obecném hospodářském zájmu“
3. Výpis z obchodního rejstříku, živnostenský list;
4. Doklad o oprávnění jednat jménem žadatele o investiční dotaci;
5. Doklady o přidělení IČ a rozhodnutí o registraci a přidělení DIČ (pokud má registrační povinnost);
6. Smlouva o zřízení běžného účtu u peněžního ústavu;
7. Čestné prohlášení o bezdlužnosti - skutečnosti, že
 - vůči majetku žadatele neprobíhá, nebo v posledních 3 letech neproběhlo, insolvenční řízení, v němž bylo vydáno rozhodnutí o úpadku, nebo insolvenční návrh nebyl zamítnut proto, že majetek nepostačuje k úhradě nákladů insolvenčního řízení, nebo nebyl konkurs zrušen proto, že majetek byl zcela nepostačující,
 - nebyla zavedena nucená správa podle zvláštních právních předpisů,
 - na jeho majetek nebyla nařízena exekuce,

- vůči žadateli, ani vůči žádnému podniku ve skupině podniků (pokud je žadatel součástí skupiny podniků, se kterými je propojen, včetně podniků zahraničních), nebyl vystaven inkasní příkaz pro navrácení protiprávní a neslučitelné podpory, který dosud nebyl splacen,
 - žadatel nebyl pravomocně odsouzen pro trestný čin, jehož skutková podstata souvisí s předmětem podnikání žadatele, nebo pro trestný čin hospodářský, nebo trestný čin proti majetku, jde-li o právnickou osobu, musí tento předpoklad splňovat statutární orgán nebo každý člen statutárního orgánu, a je-li statutárním orgánem žadatele či členem statutárního orgánu žadatele právnická osoba, musí tento předpoklad splňovat statutární orgán nebo každý člen statutárního orgánu této právnické osoby,
 - u místně příslušného finančního úřadu a okresní správy sociálního zabezpečení a zdravotních pojišťoven, nemá žadatel žádné nesplacené závazky po lhůtě splatnosti,
 - žadatel nemá žádné závazky po lhůtě splatnosti vůči státním fondům, přičemž za závazky vůči státním fondům se považují i závazky vůči Státnímu fondu životního prostředí, Pozemkovému fondu a Celní správě, za vypořádání nelze považovat posečkání úhrady dlužných závazků,
 - žadatel nemá žádné závazky po lhůtě splatnosti vůči rozpočtu kraje, tzn., že bylo například ve stanoveném termínu předloženo řádné vyúčtování v případě, že byly žadateli finanční prostředky v předchozích obdobích poskytnuty, a to v originále (viz vzorový formulář)
8. Čestné prohlášení o odpovědnosti za přípravu a realizaci projektu;
 9. Soupis jednotlivých projektů, které žadatel realizoval v průběhu předchozích 3 let za přispění kraje s uvedením názvu projektu, čísla smlouvy o poskytnutí dotace a uvedení finanční výše poskytnuté dotace, a to v originále;
 10. Aktuální oprávnění k poskytování zdravotních služeb podle zákona č. 372/2011 Sb., o zdravotních službách a podmínkách jejich poskytování, (zákon o zdravotních službách), ve znění pozdějších předpisů

Seznam investičních akcí_Žádost o investiční dotaci_ÚK 2022

Pol. č.	OZ	NÁZEV AKCE	ZDROJ FINANCOVÁNÍ	PREDPOKLADANÉ INVESTIČNÍ VÝDAJE 2022	DRUH INVESTICE
		Prioritní investiční akce			
1	Masarykova nemocnice UL	Objekt Kardiocentra MNUL	Investiční dotace ÚK	212 000 000,00	NOVA
2	Nemocnice Chomutov	Urgentní příjem a op. sály CV	Investiční dotace ÚK	85 000 000,00	NOVA
3	Nemocnice Děčín	Urgentní příjem a op. sály DC	Investiční dotace ÚK	90 000 000,00	NOVA
4	Masarykova nemocnice UL_pracoviště RB	Urgentní příjem a op. sály RB	Investiční dotace ÚK	400 000 000,00	NOVA
5	Masarykova nemocnice UL	Stavební úpravy KOC pro LU, simulátor, terapeutický RTG, kardo SPECT - Zřízení zákrového sálu brachyterapie vč. nástavby 2.NP - 2. finanční etapa	Investiční dotace ÚK	2 000 000,00	ROZVOJOVÁ
6	Masarykova nemocnice UL	„Dovybavení KOC KZ“ - Terapeutický RTG přístroj	Investiční dotace ÚK	11 000 000,00	OBNOVOVACÍ
		Celkem prioritní investiční akce		800 000 000	
			z toho obnovovací	11 000 000	
			z toho rozvojová	2 000 000	
			z toho nová	787 000 000	

1. „Objekt Kardiocentra MNUL“ - Nový pavilon s operačními sály, odděleními JIP a standardními lůžkovými odděleními vč. umístění kardiochirurgie, Krajská zdravotní, a.s. – Masarykova nemocnice v Ústí nad Labem, o.z. – cca 1 397 mil. Kč vč. vybavení zdravotnickou technikou

Investičním záměrem je výstavba nového pavilonu s operačními sály, odděleními JIP a standardními lůžkovými odděleními včetně umístění kardiochirurgie v Krajské zdravotní, a.s. – Masarykově nemocnici v Ústí nad Labem, o. z.

V návaznosti na centralizaci vysoce specializované zdravotní péče je v současné době kapacita zdravotnické infrastruktury Masarykovy nemocnice v Ústí nad Labem, o.z. nedostatečná a rozsah poskytovaných zdravotních služeb je do značné míry limitován nedostatečným počtem lůžek intenzivní péče, počtem standardních lůžek i počtem operačních sálů. Aktuálně Krajská zdravotní, a.s. uspěla ve výběrovém řízení na poskytování zdravotních služeb v oboru kardiochirurgie, přičemž pro pokrytí potřeb regionu je nezbytné již tak poddimenzovanou zdravotnickou infrastrukturu dále rozšířit. Východiskem shora uvedeného je výstavba nového pavilonu s operačními sály, odděleními JIP a standardními lůžkovými odděleními, díky kterému dojde k doplnění potřebné infrastruktury k pokrytí vyžadovaných zdravotních služeb. Současně jsou řešeny z hlediska požadavků současné medicíny nevyhovující prostory pro poskytování vysoce specializované zdravotní péče, která je centralizovaná do zřizovaných center pro její poskytování. Krajská zdravotní, a. s. – Masarykova nemocnice v Ústí nad Labem, o. z. provozuje 11 těchto center.

Objekt je navržen jako osmipodlažní objekt se sedmi nadzemními a jedním podzemním podlažím, který je situován v klínu mezi pavilony B a C (operační sály a JIP). V budově budou umístěna oddělení KAPIM, kardiocentrum (kardiologická klinika, kardiochirurgické oddělení, kardioanesteziologické oddělení), oddělení Hrudní chirurgie a operační trakt vč. odpovídajícího zázemí, vše plně vyhovující současným požadavkům moderní medicíny.

Jedná se o nový pavilon, který je řešen jako železobetonový skelet založený na základové desce podepřené železobetonovými pilotami. Tuhost objektu je zajištěna doplněním skeletu o železobetonové stěny, které tvoří vertikály a obvodové zdi 1.PP. Stropní desky a schodiště jsou rovněž ze železobetonu.

Programová náplň nového pavilonu:

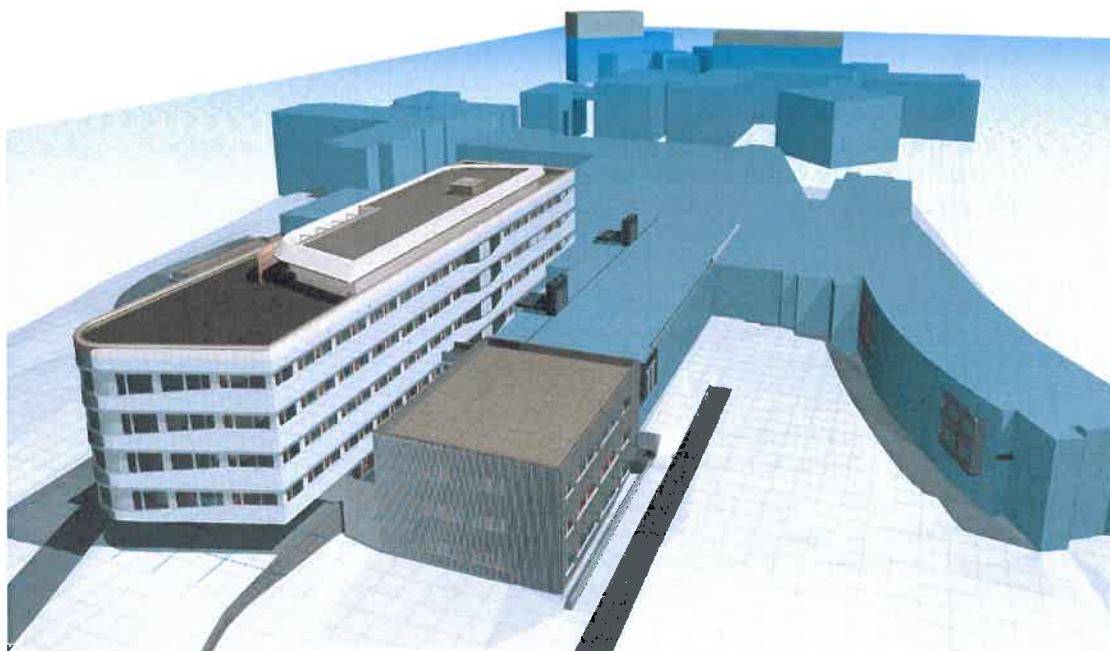
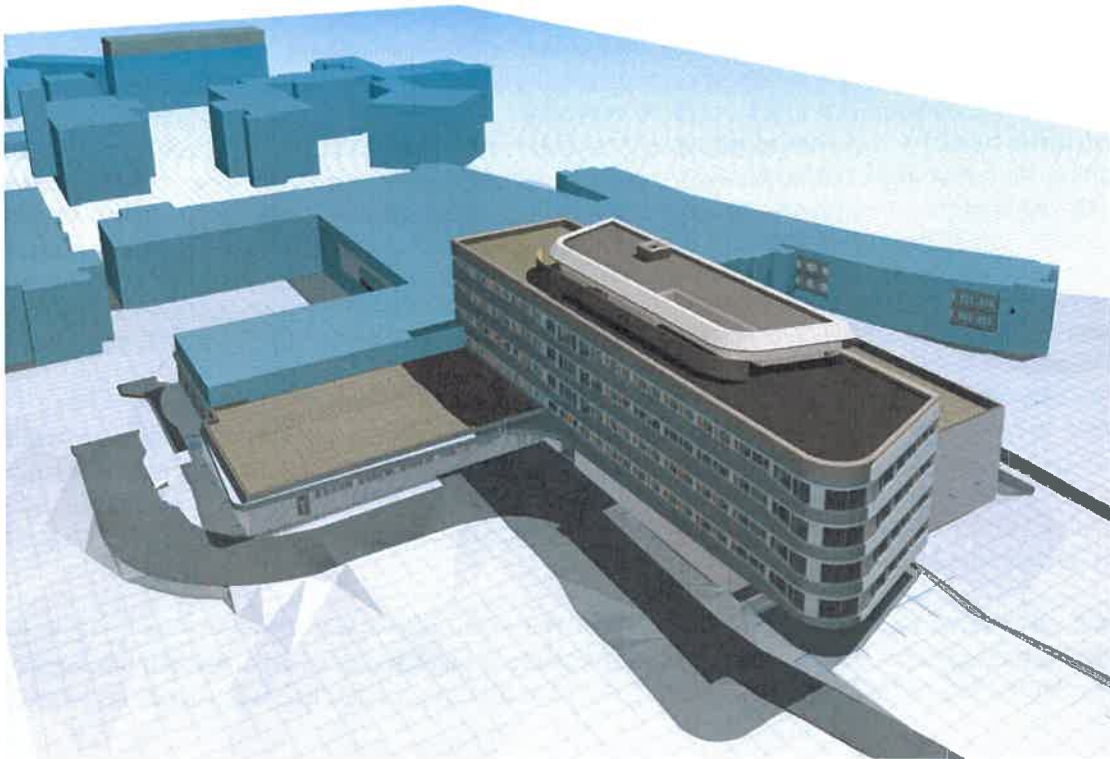
Výstavba pavilonu s operačními sály, odděleními JIP a standardními lůžkovými odděleními vč. umístění kardiochirurgie s přibližně 20 915 m² podlahové plochy. Pavilon bude umístěn v intravilánu stávajícího areálu Masarykovy nemocnice v Ústí nad Labem, o.z. Obsahem nového pavilonu bude zejména:

- a) Centrální operační sály
7 operačních sálů (5 sálů standardních a 2 sály hybridní s angiolinkou, jeden s MR) – jeden ze sálů přísluší ke kardiologii
- b) Kardiologie
3 operační sály (hybridní s angiolinkou)
30 standardních lůžek
6 lůžek denní stacionář
16 lůžek JIP (akutní příjem)
- c) Kardiochirurgie
2 operační sály
15 standardních lůžek
7 lůžek intermediárních
7 lůžek JIP
- d) Hrudní chirurgie
25 standardních lůžek
12 lůžek KAPIM
- e) KAPIM a JIP

- 12 lůžek JIP
- 12 lůžek KAPIM
- f) Ambulance – centrální umístění - přísluší ke kardiologii, kardiochirurgii a hrudní chirurgii
- 11 ordinací

V současné době probíhají stavební práce, přičemž ode dne předání staveniště (29. 10. 2020) již došlo k téměř dokončení objektu KAPIM, dále se již realizuje výstavba 4.NP objektu KARDIO a byla postupně zahájena výstavba zbývajících objektů COS.

Vizualizace pavilonu:





Aktuální fotografie z probíhající výstavby:





Přepokládané náklady

Náklady stavební části a zahrnutých nezbytných technologických celků činí dle smlouvy o dílo uzavřené na základě realizované veřejné zakázky 1 397 493 298 Kč, uvedená hodnota nezahrnuje vybavení zdravotnickou technikou.

Předpokládaný harmonogram realizace:

Dokončení projektové dokumentace:	12/2019
Vyhlášení veřejné zakázky:	29. 5. 2020
Uzavření smlouvy o dílo:	29. 9. 2020
Zahájení stavebních prací:	29. 10. 2020
Předpoklad dokončení stavebních prací:	20. 12. 2023 - doba realizace 3,2 roku (1147 dní)

Zhotovitel:

Sdružení společností „Společnost Metrostav – DIZ – BAK – NEPRO – Masarykova nemocnice“ s vedoucím členem sdružení spol. Metrostav a.s.

Propočet investičních nákladů na realizaci investiční akce:

Předpokládané investiční náklady 1. finanční etapy:	150,0 mil. Kč
Předpokládané investiční náklady 2. finanční etapy:	529,0 mil. Kč
Předpokládané investiční náklady 3. finanční etapy:	579,0 mil. Kč
Předpokládané investiční náklady 4. finanční etapy:	139,5 mil. Kč

K 30.11.2021 prostavěnost ve výši 279 720 095,- Kč vč. DPH.

Jedná se o **novou stavební investici**, jejímž předmětem je zhotovení zcela nové stavby, která před realizací investice neexistovala, v jejíchž prostorách bude Krajská zdravotní, a.s. – Masarykova nemocnice v Ústí nad Labem, o.z. poskytovat služby, resp. zdravotní služby, které jsou předmětem Smlouvy o poskytování veřejné služby a podmínkách poskytnutí Vyrovnávací platby za splnění závazku veřejné služby ze dne 26. 6. 2017.

Realizace této strategické investiční akce byla schválena usnesením Zastupitelstva Ústeckého kraje – Usnesení č. 017/24Z/2019 ze dne 21. 10. 2019 a navazujícími usneseními Rady Ústeckého kraje – Usnesení č. 004/95R/2020 ze dne 17.4.2020 a usnesení Zastupitelstva Ústeckého kraje – Usnesení č. 017/29Z/2020 ze dne 20.4.2020.

Realizací této stavební investice dochází k modernizaci a zvýšení komfortu zdravotnických pracovišť a jejich zázemí, umožňující pokrytí narůstajících požadavků na poskytování zdravotních služeb, a to včetně požadavků pacientů.

Realizace výše uvedené investiční akce byla zadána v souladu se zákonem 134/2016 Sb., o zadávání veřejných zakázek, v platném znění, kdy tímto byl naplněn požadavek na splnění kritéria hospodárnosti.

2. „Urgentní příjem a op. sály CV“ - Nový pavilon Emergency, COS, vč. JIP a nadzemní spojovací koridor se stávajícím pavilonem G, Krajská zdravotní, a.s. - Nemocnice Chomutov, o.z. – cca 834 mil. Kč, 969 mil. Kč vč. vybavení zdravotnickou technikou

Předmětem investičního záměru je výstavba nového pavilonu Emergency, centrálních operačních sálů, jednotek intenzivní péče a nadzemního spojovacího koridoru do stávajícího pavilonu „G“.

Současná moderní medicína jako jeden ze základních požadavků vyžaduje centralizaci diagnostiky a řešení zdravotního stavu u akutních případů, což je možné zajistit pouze budováním vysokoprahových či nízkoprahových urgentních příjmů (emergency), na kterých je soustředěna diagnostika a zdravotní péče napříč medicínskými odbornostmi, přičemž na ně navazuje potřebná zdravotnická infrastruktura v podobě operačních sálů, jednotek intenzivní péče i standardních lůžkových oddělení. V Nemocnici Chomutov, o.z. takovéto pracoviště doposud neexistuje a příjem pacientů se závažným zdravotním stavem je řešen řadou organizačních opatření, která však plnohodnotně nemohou zajistit úroveň zdravotních služeb, poskytovaných na pracovištích urgentních příjmů. Značnou nevýhodou současné podoby chomutovské nemocnice je kromě chybějícího urgentního příjmu rovněž dislokace oddělení ARO, chirurgického a ortopedického oddělení, CT a NMR od pavilonu „dostavby“, ve kterém jsou umístěna nechirurgická oddělení, gynekologicko porodnické oddělení a oddělení zdravotnického komplementu, kdy je v řadě případů pacientům s akutním zdravotním stavem nezbytné zajišťovat jejich transport mezi jednotlivými objekty venkovním prostředím či sanitními vozy. Vedle toho jsou v rámci chirurgického a ortopedického oddělení provozovány operační sály, které neodpovídají současným požadavkům a potřebám moderní medicíny a dlouhodobě je jejich používání neudržitelné. Uvedené nedostatky nelze řešit dílčími rekonstrukcemi a modernizacemi stávající infrastruktury, ale je možné je řešit pouze novou výstavbou pavilonu Emergency, zahrnujících vlastní urgentní příjem, operační sály, jednotky intenzivní péče vč. ARO, přičemž díky spojovacímu koridoru budou odpovídajícím způsobem umožněny transporty pacientů na diagnostická vyšetření na CT, popř. NMR a dále pak budou zabezpečeny služby komplementu a dostupnost konziliárních služeb napříč všemi odbornostmi. Součástí této investiční akce jsou rovněž nezbytné přeložky, demolice stávajících objektů.

V současné době již probíhají stavební práce, došlo k oplocení staveniště, dokončeno bylo kácení stromů a probíhají přeložky sítí a vybudování nových energokanalů včetně napojení na stávající.

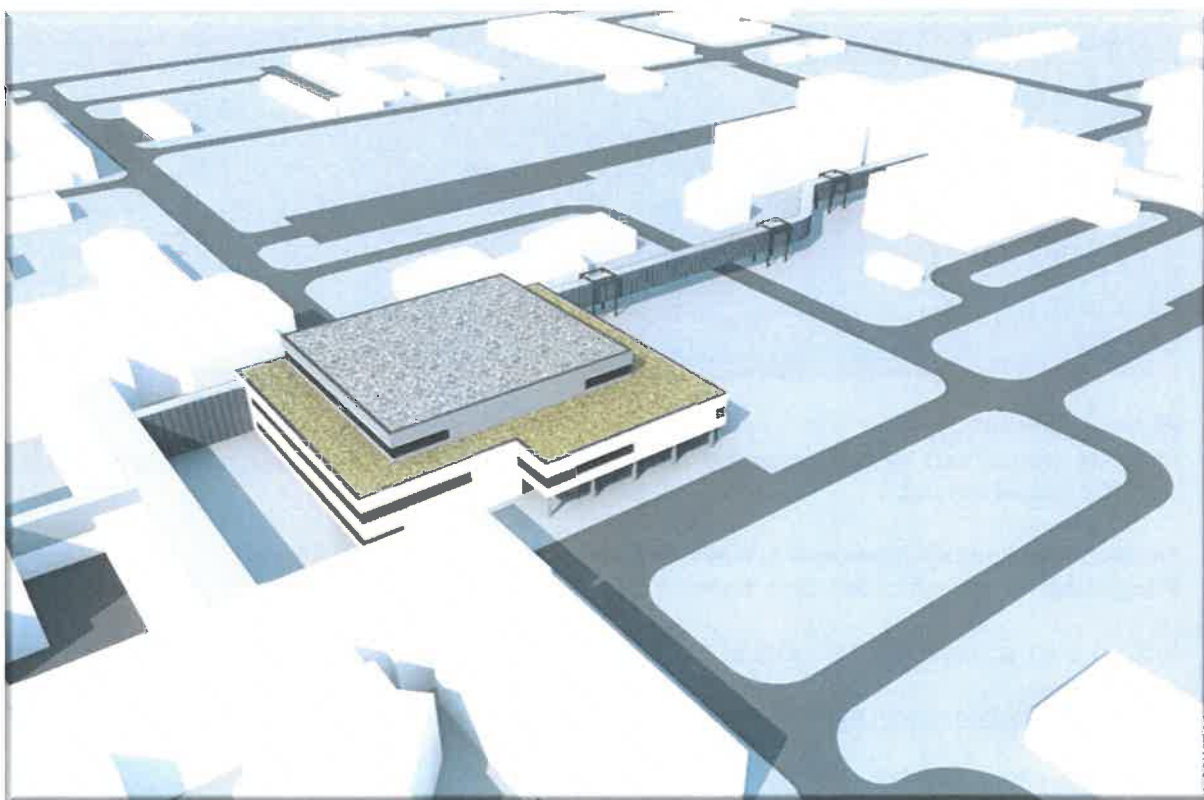
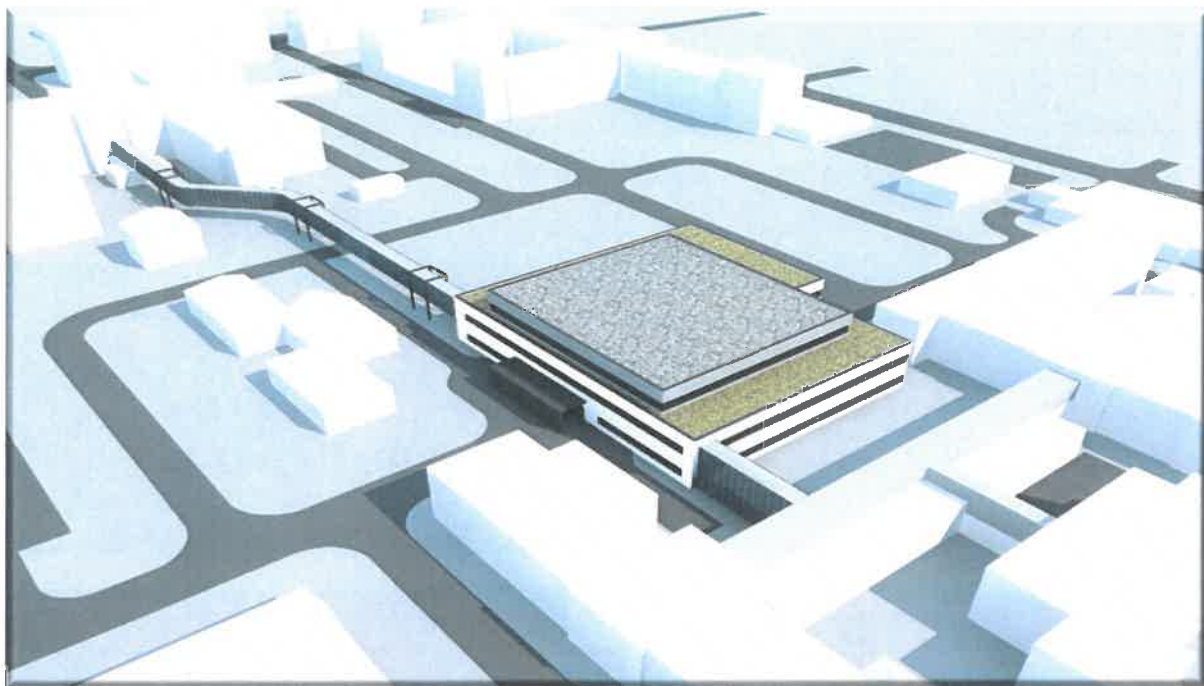
Popis záměru

Předmětem investičního záměru je vybudování nového pavilonu Emergency, COS vč. JIP a nadzemního spojovacího koridoru se stávajícím pavilonem „G“ v Krajské zdravotní, a. s. – Nemocnici Chomutov, o. z. Spojovacím koridorem pak dojde k nezbytnému propojení chirurgických pavilonů s interními pavilony.

Popis jednotlivých podlaží nového pavilonu

1. NP Emergency, nízkoprahová a vysokoprahová část, expektace (4 lůžka)
ARO 10 lůžek
2. NP Operační sály (5 sálů), centrální sterilizace, JIP 10 lůžek
3. NP Technické a administrativní zázemí

Vizualizace



Fotografie z probíhající výstavby:



Přepokládané náklady

Propoččet investičních nákladů stavební části a zahrnutých nezbytných technologických celků činí přibližně 833,86 mil. Kč.

Předpokládané investiční náklady 1. finanční etapy: 303 mil. Kč

Předpokládané investiční náklady 2. finanční etapy: 531 mil. Kč

K 30.11.2021 prostavěnost ve výši 3 931 109,- Kč vč. DPH.

Předpokládaný harmonogram:

Dokončení projektové dokumentace:	11/2019
Vyhlášení veřejné zakázky:	21. 5. 2021
Uzavření smlouvy o dílo:	13. 9. 2021
Zahájení stavebních prací:	23. 9. 2021
Dokončení stavebních prací:	15. 12. 2023 (vč. legislativního povolení užívání díla)

Zhotovitel:

Sdružení společností Společnost „Emergency Nemocnice Chomutov – OHL & MQ“
Vedoucí společník – OHL ŽS, a.s.

Jedná se o **novou stavební investici**, jejímž předmětem je zhotovení zcela nové stavby, která před realizací investice neexistovala za pomoci níž bude Krajská zdravotní, a.s. – Nemocnice Chomutov, o.z. poskytovat Služby, resp. zdravotní služby, které jsou předmětem Smlouvy o poskytování veřejné služby a podmínkách poskytnutí Vyrovnávací platby za splnění závazku veřejné služby ze dne 26. 6. 2017.

Realizace této strategické investiční akce byla schválena usnesením Zastupitelstva Ústeckého kraje - Usnesení č. 017/24Z/2019 ze dne 21. 10. 2019.

3. „Urgentní příjem a op. sály DC“ - Nový pavilon Emergency včetně operačních sálů, centrální sterilizace a jednotek intenzivní péče, Krajská zdravotní, a.s. – Nemocnice Děčín, o.z. – I. Etapa, cca 915 mil. Kč vč. vybavení zdravotnickou technikou

Předmětem investičního záměru je výstavba nového pavilonu Emergency včetně centrálních operačních sálů, centrální sterilizace a jednotek intenzivní péče včetně také vybudování nových parkovacích míst ve dvoupatrovém parkovacím domě a modernizace energocentra (I. Etapa). Součástí záměru je pak také vybudování nadzemního spojovacího koridoru nového pavilonu s pavilonem „I“, výstavba nového pavilonu Péče o matku a dítě včetně hemodialyzačního střediska na místě stávajícího pavilonu bývalého dětského oddělení (II. etapa).

Současná moderní medicína jako jeden ze základních požadavků vyžaduje centralizaci diagnostiky a řešení zdravotního stavu u akutních případů, což je možné zajistit pouze budování vysokoprahových či nízkoprahových urgentních příjmů (emergency), na kterých je soustředěna diagnostika a zdravotní péče napříč medicínskými odbornostmi, přičemž na ně navazuje potřebná zdravotnická infrastruktura v podobě operačních sálů, jednotek intenzivní péče i standardních lůžkových oddělení. V Nemocnici Děčín, o.z. takovéto pracoviště doposud neexistuje a příjem pacientů se závažným zdravotním stavem je řešen řadou organizačních opatření, která však plnohodnotně nemohou zajistit úroveň zdravotních služeb, poskytovaných na pracovištích urgentních příjmů. Určitou nevýhodou současné podoby děčínské nemocnice je kromě chybějícího urgentního příjmu rovněž dislokace pavilonu chirurgických oborů a pavilonu interních onemocnění, kdy je v řadě případů pacientům s akutním zdravotním stavem nezbytné zajišťovat jejich transport mezi jednotlivými pracovišti sanitními vozy. Vedle toho jsou v rámci chirurgického oddělení provozovány operační sály, které neodpovídají současným požadavkům a potřebám moderní medicíny a dlouhodobě je jejich používání neudržitelné. Uvedené nedostatky nelze řešit dílčími rekonstrukcemi a modernizacemi stávající infrastruktury, ale je možné je řešit pouze novou výstavbou pavilonů Emergency, zahrnujících vlastní urgentní příjem, operační sály vč. centrální sterilizace, jednotek intenzivní péče, porodního traktu a hemodialýzy, přičemž díky spojovacímu koridoru budou odpovídajícím způsobem zabezpečeny služby komplementu a dostupnost konziliárních služeb napříč všemi odbornostmi. Součástí této investiční akce jsou rovněž nezbytné přeložky, demolice stávajících objektů a řešení energetického hospodářství, ve vazbě na vlastní urgentní příjem pak parkoviště pro klienty urgentního příjmu.

Aktuální stav pro I. etapu:

Stavba již byla zahájena a to předáním staveniště vybranému zhotoviteli v říjnu 2021. Aktuálně se dokončují demoliční práce a nezbytné přeložky sítí.

Aktuální stav pro II. etapu:

Již byla dokončena projektová dokumentace a v prosinci 2021 bylo vydáno stavební povolení vč. nabytí právní moci.

Popis jednotlivých podlaží nového pavilonu operačních sálů a Emergency (I. etapa)

- 1. NP - Technické podlaží a šatnové zázemí personálu. Samostatný vstup pro personál.
- 2. NP - Vstup do objektu – urgentní příjem pacientů, nově vytvořený vjezd pro RZS z ulice Lužická. Urgentní příjem obsahuje expektační pokoj, 2 zákrokové sálky, 3 lůžka crash roomu. Součástí podlaží je i část RDG oddělení – pracoviště CT.

- 3. NP - Operační trakt a centrální sterilizace operační trakt je tvořen 4 operačními sály včetně pooperačního pokoje s 6 lůžky, centrální sterilizace s 3 sterilizátory. Podlaží je navázáno na lůžkové oddělení chirurgie.
- 4. NP - Podlaží, které obsahuje oddělení intenzivní péče, je tvořeno 8 lůžky JIP, 6 lůžky ARO, dále je součástí gynekologicko-porodnické části pavilonu E i nová slehárenská část porodnice se 3 porodními pokoji, operačním sálem a dalším zázemím porodního oddělení.

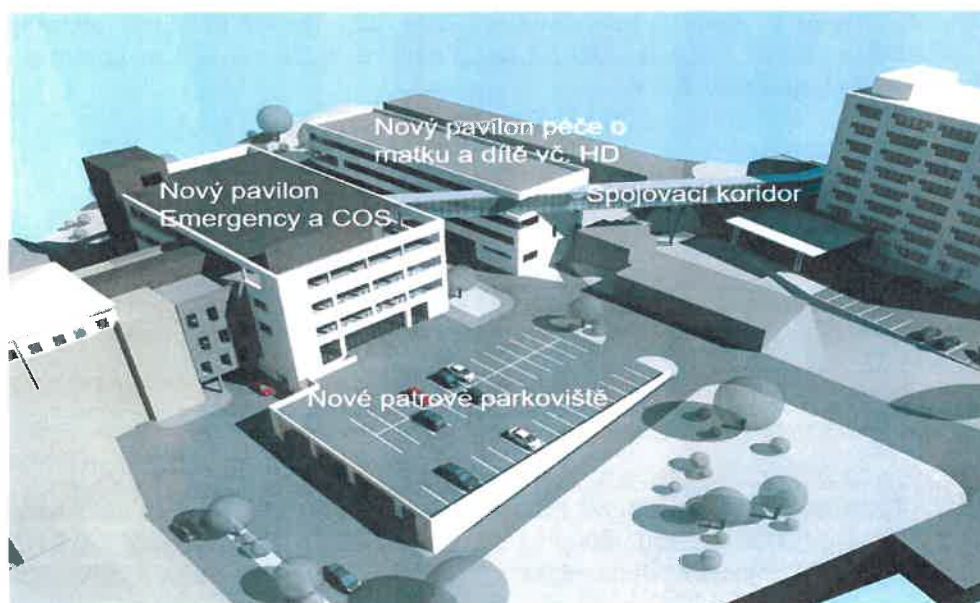
Popis jednotlivých podlaží nového pavilonu Péče o matku a dítě vč. hemodialyzačního střediska (II. etapa):

- 1. NP – Hemodialýza (14 křesel, 2 lůžka), nefrologická ambulance, technické zázemí (úpravna vody pro dialýzu, strojovna vzduchotechniky, rozvodna elektro)
- 2. NP – Gynekologie – lůžkové oddělení 16 lůžek, pooperační pokoj 4 lůžka, zákrokový sál
- 3. NP – Porodnice 3 porodní pokoje, 4 lůžka – 1. doba porodní, 1 operační sál – porodní
- 4. NP – Porodnice – lůžkové oddělení – 17 lůžek, 6x dvoulůžkový pokoj, 4x jednolůžkový pokoj, 1x apartmá

Vizualizace:



Fotografie z probíhající stavby:





Předpokládané náklady

Vzhledem ke skutečnosti, že v současné probíhá zpracování projektové dokumentace je propočtení investičních nákladů předběžný a bude dále zpřesňován dle stupně zpracované projektové dokumentace. Propočtení investičních nákladů stavební části a zahrnutých nezbytných technologických celků první etapy činí přibližně 784 406 795 Kč, vč. vybavení zdravotnickou technologií pak cca 915 mil. Kč.

Předpokládané investiční náklady 1. finanční etapy:	328 mil. Kč
Předpokládané investiční náklady 2. finanční etapy:	456 mil. Kč

K 15. 12.2021 prostavěnost ve výši cca 5 mil. Kč vč. DPH.

Předpokládaný harmonogram (I. etapa):

Dokončení projektové dokumentace:	01/2019
Vyhlášení veřejné zakázky:	21. 5. 2021
Uzavření smlouvy o dílo:	22. 9. 2021
Zahájení stavebních prací:	4. 10. 2021
Dokončení stavebních prací:	15. 12. 2023 (vč. legislativního povolení užívání díla)

Zhotovitel:

Sdružení firem VW WACHAL a.s. a Zlínstav a.s.

Jedná se o **novou stavební investici**, jejímž předmětem je zhotovení zcela nové stavby, která před realizací investice neexistovala, s jejímž využitím bude Krajská zdravotní, a.s. – Nemocnice Děčín, o.z. poskytovat Služby, resp. zdravotní služby, které jsou předmětem Smlouvy o poskytování veřejné služby a podmínkách poskytnutí Vyrovnávací platby za splnění závazku veřejné služby ze dne 26. 6. 2017.

Realizace této strategické investiční akce byla schválena usnesením Zastupitelstva Ústeckého kraje - Usnesení č. 017/24Z/2019 ze dne 21. 10. 2019.

Aktuálně je řešena realizace druhé etapy (pavilon pro matku a dítě), přičemž předpokládané investiční náklady činí cca 370 mil. Kč.

4. „Urgentní příjem a op. sály RB“ - Novostavba hlavní budovy, přístavba křídla emergence, zřízení lahvové stanice medicínálních plynů, energocentra a demoliční práce v rámci I. etapy modernizace Krajské zdravotní, a.s. – Masarykovy nemocnice v Ústí nad Labem, o.z. pracoviště Rumburk

Základní popis investiční akce:

Předmětem investičního záměru je novostavba hlavní budovy, přístavba křídla emergence, zřízení lahvové stanice medicínálních plynů, energocentra a demoliční práce v rámci I. etapy modernizace Krajské zdravotní, a.s. – Masarykovy nemocnice v Ústí nad Labem, o.z., pracoviště Rumburk.

Programová náplň – zdravotnické provozy (I.etapa):

1.NP	
Urgetní příjem	5 expektačních lůžek
Akutní příjem	2 lůžka
	zákrokový sál
	sádrovna
	3 ambulance
Operační trakt	3 operační sály
	5 dospávacích pokojů
JIP	10 lůžek
Radiodiagnostika	skiaskop
	skiagraf
	2x ultrazvuk
	CT

2.NP	
Laboratoře	OKB, OKH, OKMI
Zázemí lékařů	8 lékařských pokojů
3.NP	
Chirurgie	30 standardních lůžek

Zdůvodnění investiční akce:

Realizace tohoto záměru je nezbytná k zajištění zachování a zkvalitnění zdravotní péče poskytované ve Šluknovském výběžku, přičemž toto je dlouhodobým cílem Ústeckého kraje a aktuálně i jedním ze strategických cílů Krajské zdravotní, a.s. Rumburská nemocnice prostřednictvím dotačního programu REACT-EU získá nové přístrojové vybavení, a to ve výši 150 milionů korun. Současně je plánována ve dvou etapách rozsáhlá modernizace nemocnice.

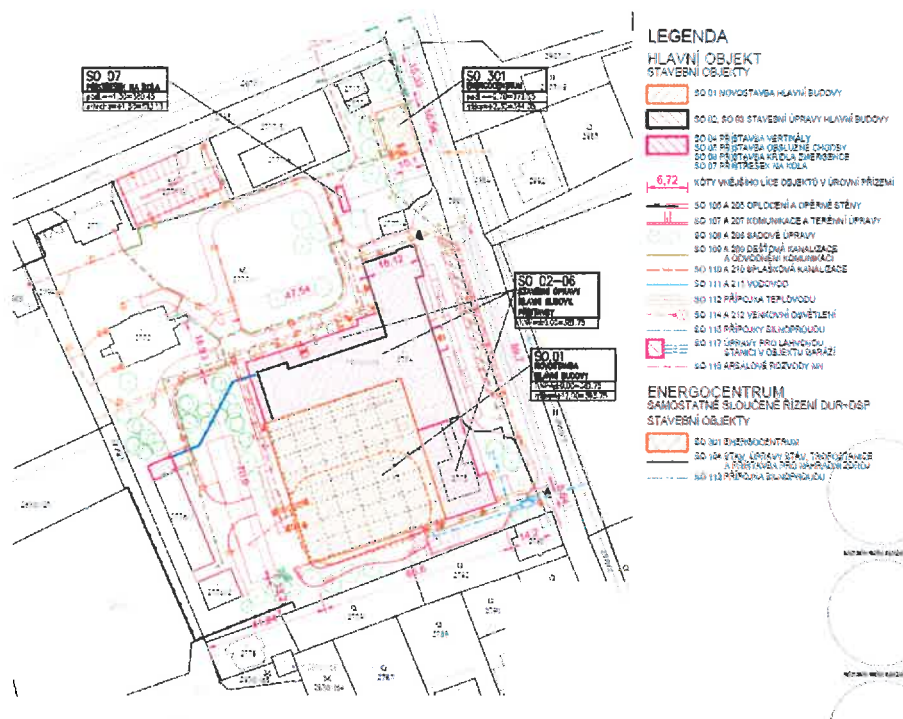
Důvodem pro realizaci předmětného investičního záměru je realizace I. etapy výstavba a modernizace zdravotnických provozů detašovaného pracoviště Rumburk, a to dle již zpracované projektové dokumentace pro SP. Právě výše zmíněná 100% dotace na zdravotnickou techniku je velice úzce provázána s exponovaným předmětným investičním záměrem, protože zdravotnická technika takto dotovaná bude instalována v dané novostavbě.

Bez realizace modernizace detašovaného pracoviště nemocnice Rumburk není reálné naplnit cíl zajištění zachování a zkvalitnění zdravotní péče v oblasti Šluknovského výběžku, přičemž vedle odpovídajícího a moderního zázemí pro poskytování zdravotních služeb bude zajištěna rovněž modernizace prostor podpůrných provozů. Moderní zdravotnická technika, pořízená ze získaných dotačních zdrojů, instalovaná v novostavbě pracoviště Rumburk, přispěje ke zkvalitnění samotné zdravotní péče. V neposlední řadě lze presumovat pozitivní trend i do organizace samotné, a to směrem ke zlepšení pracovních podmínek lékařů a dalšího zdravotnického personálu, který bude mít moderní zázemí s novým vybavením.

Lze shrnout, že pozitiva plynoucí ze synergie získané dotace a realizované novostavby, jsou vyhodnocována jako zcela mimořádná a pro zajištění zdravotních služeb v regionu pravděpodobně neopakovatelná.

Vizualizace a situace umístění dostavby:





Propočet investičních nákladů na realizaci investiční akce:

Jedná se o první etapu modernizace nemocnice, stavební akce bude dokončena v r. 2023.

Propočet investičních nákladů na realizaci investiční akce:

Předpokládané investiční náklady činí:

550,0 mil. Kč vč. DPH

Předpokládaný harmonogram:

Dokončení projektové dokumentace pro SP:	09/2021
Vyhlášení veřejné zakázky:	12/2021
Uzavření smlouvy o dílo:	03/2022
Zahájení stavebních prací:	03/2022
Dokončení stavebních prací:	15. 12. 2023 (vč. legislativního povolení užívání díla)

Jedná se o **novou stavební investici**, jejímž předmětem je zhotovení zcela nové stavby, která před realizací investice neexistovala, za pomoci níž bude Krajská zdravotní, a.s. – Masarykova nemocnice v Ústí nad Labem – pracoviště Rumburk, o.z. poskytovat služby, resp. zdravotní služby, které jsou předmětem Smlouvy o poskytování veřejné služby a podmínkách poskytnutí Vyrovňovací platby za splnění závazku veřejné služby ze dne 26. 6. 2017.

5. Stavební úpravy KOC pro LU, simulátor, terapeutický RTG, kardio SPECT - Zřízení zákrového sálu brachyterapie vč. nástavby 2.NP - 2. finanční etapa

Základní popis investiční akce:

Záměrem jsou stavební práce dané investičním záměrem stavebních úprav současných prostor ozařoven vč. technologického zázemí, zřízení zákrového sálu brachyterapie úpravou stávajících prostor v Krajské zdravotní, a.s. – Masarykově nemocnice v Ústí nad Labem, o.z., v Pavilonu M – Onkologického centra V Podhájí.

Jedná se o stavební práce spojené se změnou stávajících, aktuálně využívaných prostor onkologického pracoviště v 1. NP pavilonu V Podhájí – sekce radiologických pracovišť – ozařoven a nástavbou části 2.

NP na stávajícím dvoupodlažním nepodsklepeném objektu, v rámci kterých bude zřízeno nové pracoviště brachyterapie, dále bude provedena sanace objektu proti zemní vlhkosti, a modernizace hlavní elektrorozvodny, v rámci které dojde k jejímu přestěhování a modernizaci.

Součástí stavebních prací je dále vybudování nových plánovacích místností v nástavbě, výměna stávající vzduchotechniky a propojení nástavby novým schodištěm se stávajícími prostory. Modernizované a nově vzniklé prostory budou vybaveny nábytkem. Dále budou kompletně vyměněny elektrorozvody, rozvody vody, topení a odpady.

Zdůvodnění investiční akce:

Jedná se o modernizaci pracoviště onkologického oddělení, která je nezbytná v souvislosti s umístěním nového pracoviště brachyterapie a výměnou lineárního urychlovače. Současně dojde k nutné sanaci objektu proti vlhkosti a tím samozřejmě dojde ke snížení odstávek technologie ozařovačů v souvislosti s havarijním stavu.

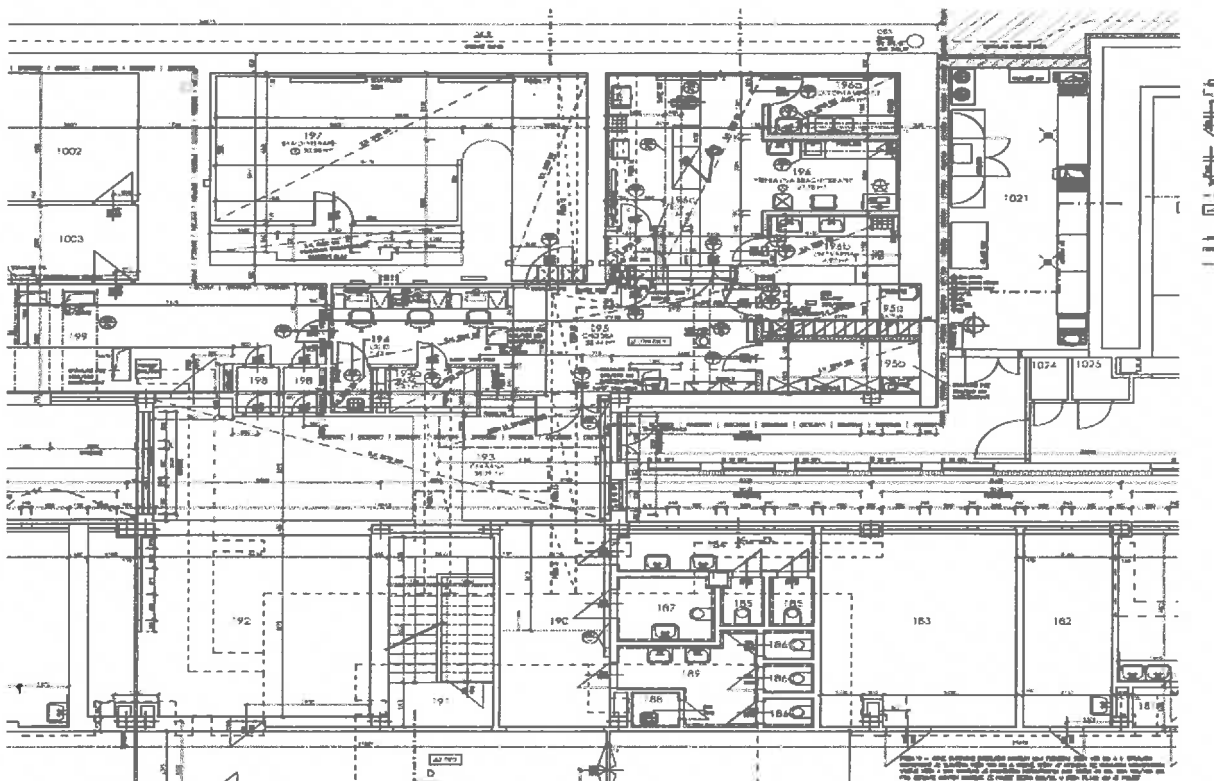
Propočet investičních nákladů na realizaci investiční akce:

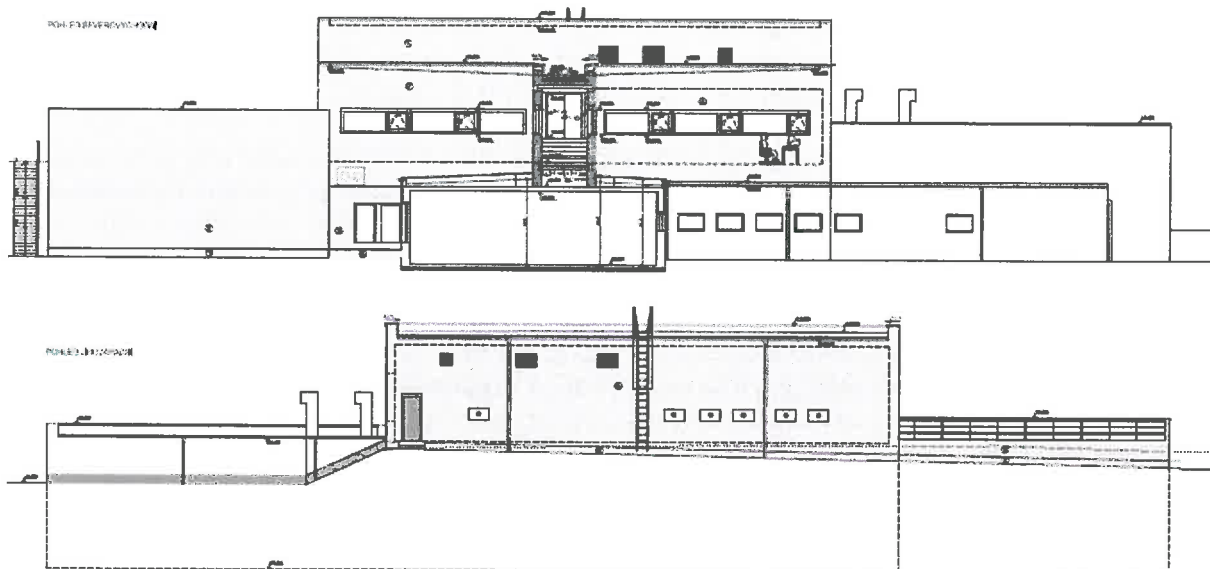
Předpokládané investiční náklady činí **36,7 mil. Kč vč. DPH.**

Předpokládané investiční náklady **2. finanční etapy** činí: **cca 2 mil. Kč vč. DPH.**

Předpokládaný harmonogram realizace 2. finanční etapy:

Předpoklad dokončení realizace 2. finanční etapy **30. 04. 2022**





Fotografie z probíhající stavby:





Jedná se o **rozvojovou stavební investici**, jejímž předmětem stavební úpravy prostor, ve kterých bude Krajská zdravotní, a.s. – Masarykova nemocnice v Ústí nad Labem, o.z. poskytovat zdravotní služby, jež jsou předmětem Smlouvy o poskytování veřejné služby a podmínkách poskytnutí Vyrovňovací platby za splnění závazku veřejné služby ze dne 26. 6. 2017.

Realizace této strategické investiční akce byla schválena usnesením Zastupitelstva Ústeckého kraje - Usnesení č. 017/24Z/2019 ze dne 21. 10. 2019.

6. „Dovybavení KOC KZ“ - Terapeutický RTG přístroj

Terapeutický RTG přístroj je určen pro Krajskou zdravotní, a.s. – Masarykovu nemocnici v Ústí nad Labem, o. z. – Onkologické oddělení

Obnova terapeutického hloubkového rentgenu pro nenádorovou radioterapii, která je nedílnou a požadovanou součástí poskytování zdravotní péče v komplexním onkologickém centru Krajské zdravotní, a.s. Hlavním důvodem obnovy hloubkového rentgenu je stáří současného přístroje T-200 (výrobce Wolf-Medizintechnik), který byl v KOC nainstalován v r. 2007 a jeho funkční možnosti již nevyhovují nynějšímu trendu. Doporučená životnost tohoto přístroje je 10 let, po uplynutí doporučené doby životnosti zároveň končí i možnost technické podpory ze strany dodavatele a např. i dostupnost klíčových náhradních dílů.

Pořízení terapeutického RTG přístroje bylo předmětem dotační podpory v rámci SOHZ pro rok 2020, přičemž s ohledem na aktuální situaci na trhu s elektronikou (polovodiče) nebyl dodavatel schopen zařízení v původně předpokládaném termínu sjednaném v návaznosti na termín dokončení stavebních prací dodat. Z tohoto důvodu je pořízení této zdravotnické techniky zahrnuto do této žádosti.

Předpokládané investiční náklady: 11,3 mil. Kč vč. DPH
Předpoklad dokončení realizace 2.Q/2022

Obnovovaná technologie: Terapeutický přístroj T200, rok pořízení 2007

Jedná se o obnovovací investici, jejímž předmětem je pořízení zdravotnické techniky, na které bude Krajská zdravotní, a.s. – Masarykova nemocnice v Ústí nad Labem, o.z. poskytovat zdravotní služby, jež jsou předmětem Smlouvy o poskytování veřejné služby a podmínkách poskytnutí Vyrovnávací platby za splnění závazku veřejné služby ze dne 26. 6. 2017.

Požadavek na přidělení finančních prostředků z rozpočtu Ústeckého kraje

Příloha č. 2

Model výpočtu stanovení maximální výše úhrad z titulu výkonu Služby v obecném hospodářském zájmu	
pro smlouvu v trvání 10 let, od roku 2017 žlutě jsou podbarveny buňky, vyžadující manuální vstup buňky vyplňujte v pořadí, daným firmovým číslicem	
č.	Položka
I	Aktuální rok pro stanovení výše úhrady
	2022
II	Typ dokumentace
III	Základní sazba pro majetek odepsaný před r. 2015
IV	Přepočtená sazba pro majetek odepsaný před r. 2015
V	Zadání nového majetku, pořízeného v roce 2021
VI	Fixní základní položka nároku
VII	Odhadovaný zisk po zdanění za rok 2021
VIII	Maximální nárok na financování obnovy majetku v roce 2022
IX	Požadavky na obnovu majetku pro rok 2022
X	Mimořádné požadavky pro rok 2022 (rozvojové investice)
XI	Základ pro stanovení Vyrovnávací platby
XII	Rozdíl mezi původním základem a skutečně vyplacenou platbou za rok 2022
XIII	Přiložené dokumenty:
	Písemná žádost o příspěvek pro rok 2022 Seznam možných náhradních investic Návrh využití příspěvku s přehledem obnovovaných investic Byl nárokován příspěvek na nový majetek, nutno doložit zdůvodnění potřebnosti pro poskytování zdravotních služeb v režimu SOHZ

výběr ze seznamu

Poznatíka vyvážlivka

předběžná kalkulace

Hodnota v Kč	nároková částka pro obnovu zastaralého majetku	nároková částka pro obnovu zastaralého majetku
89 888 373,45	89 888 373,45	89 888 373,45
110 175 222,94	1 000 000,00	1 000 000,00
	199 063 596,40	199 063 596,40
	11 000 000,00	11 000 000,00
	789 000 000,00	789 000 000,00
	800 000 000,00	800 000 000,00
	188 063 596,00	188 063 596,00

jedna se o rok, předcházející roku, pro který je kalkulován nárok

fixní složka - zahrnuta automaticky vždy v každém roce až do vyčerpání v roce 2021

tato částka je automaticky odedčována z maximálního nároku pro následující rok

součet nároků po odedčení zisku po zdanění

příspěvek na obnovu stávajícího majetku, nutno doložit výčet obnovovaného majetku

požadavek na příspěvek na rozšíření investičního majetku, nesouvisející s amortizací stávajícího majetku,

konečný součet všech částek, nárokováných KZ, a.s. pro daný rok

nevyužitou částku lze převést do následujícího roku na základě dohody s objednatel

Dne 21.12.2021
v Ústí nad Labem

Za Krajskou zdravotní, a.s. předložil

Za Ústecký kraj zkontroloval